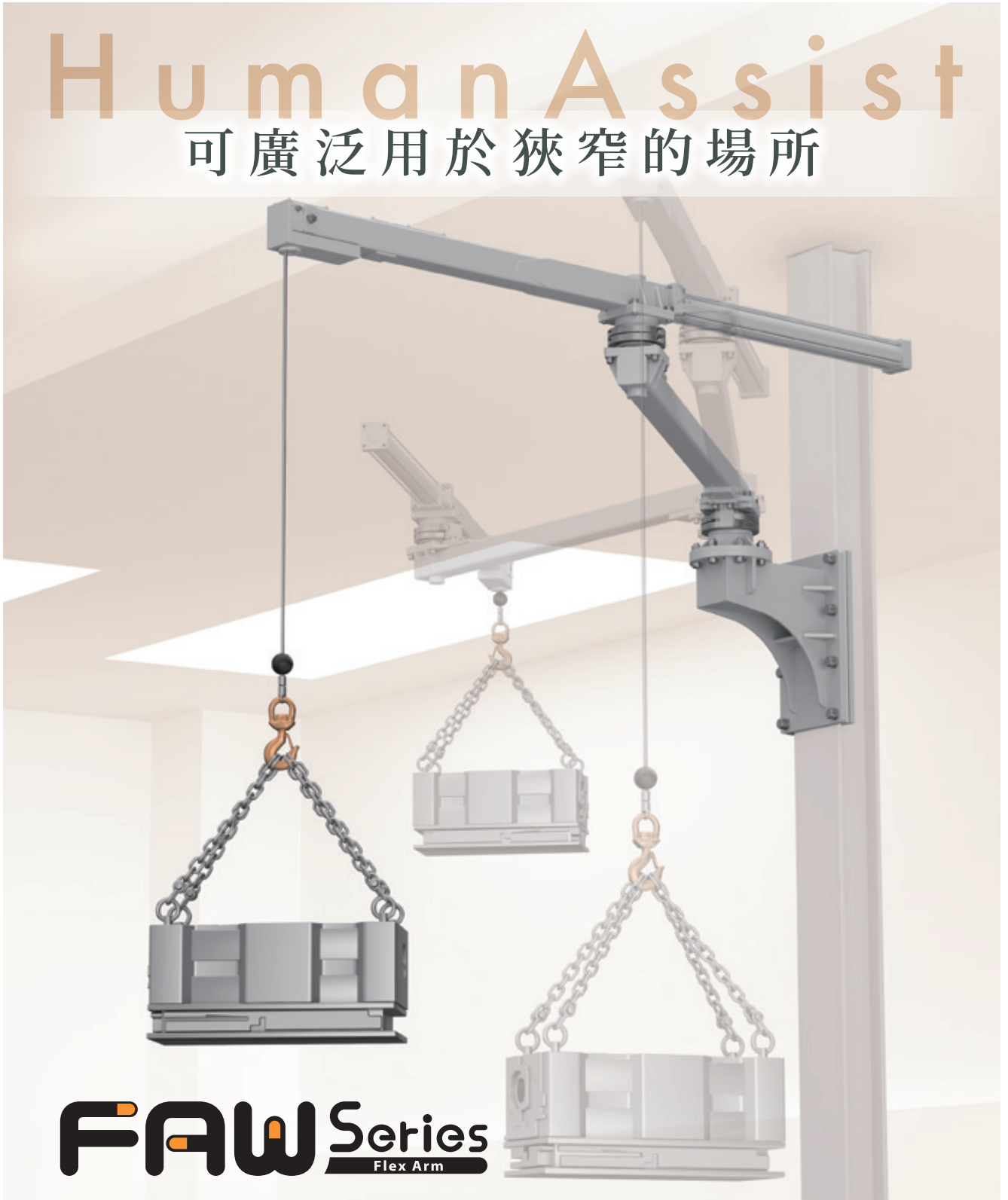


FLEX 省力機械手臂
FAW系列



FLEX ARM FAW SERIES

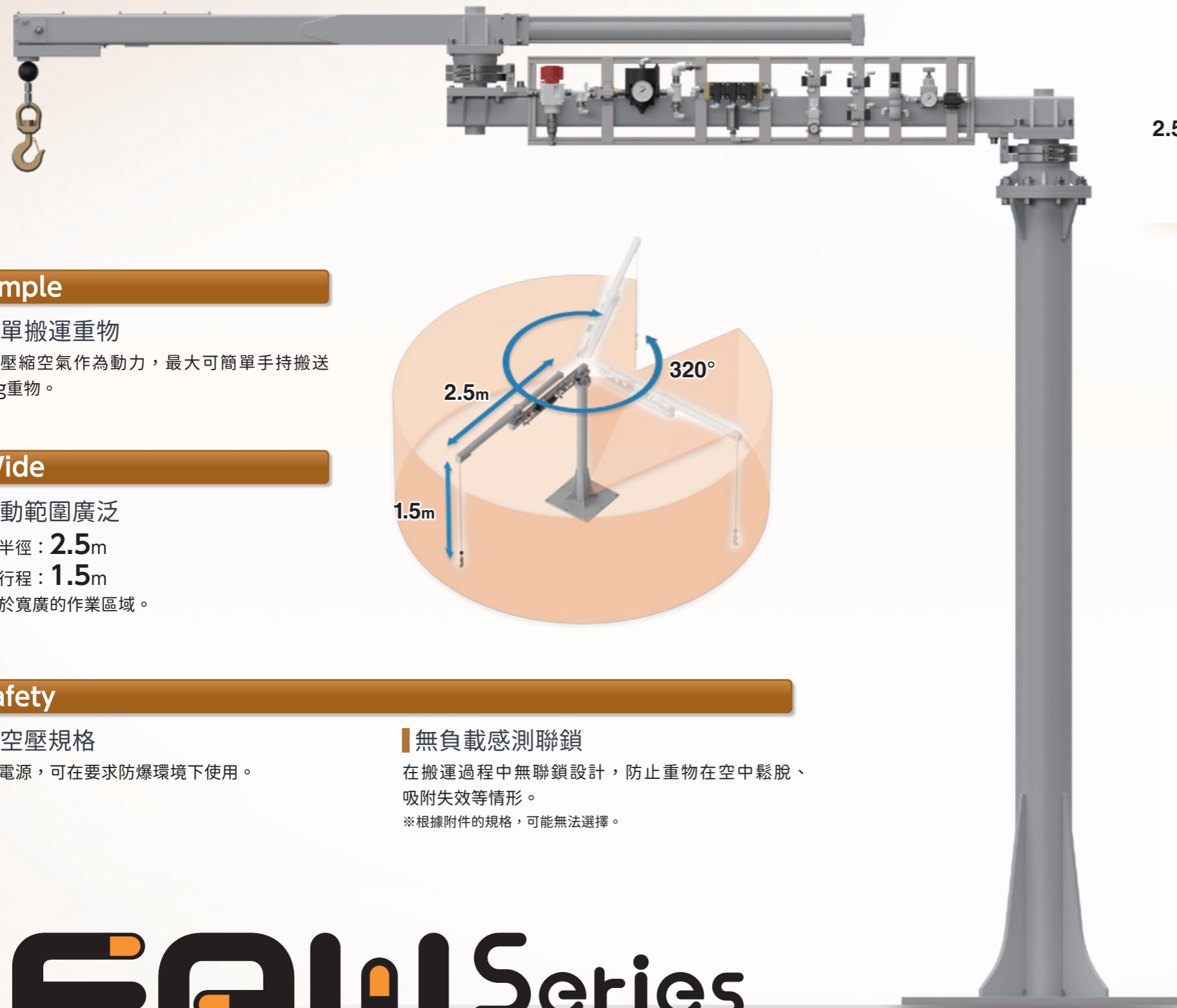
Human Assist
可廣泛用於狹窄的場所



FAW Series
Flex Arm

Human Assist

可安裝於低天花板區域的輔助裝置，
有助於改善作業



Simple

簡單搬運重物

使用壓縮空氣作為動力，最大可簡單手持搬送50kg重物。

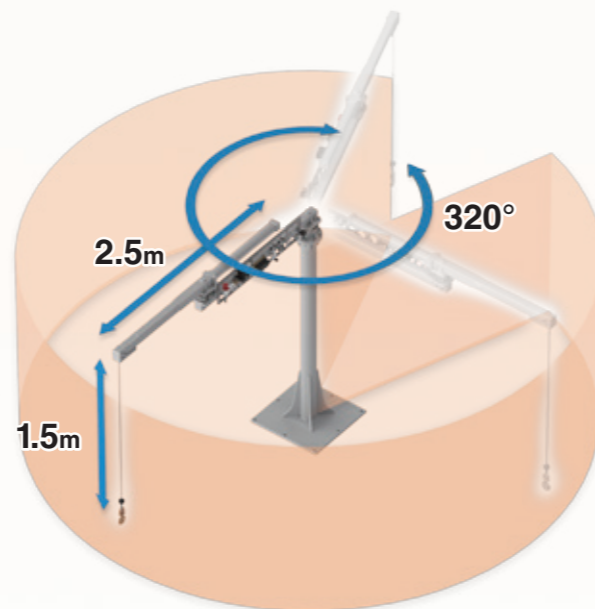
Wide

可動範圍廣泛

旋轉半徑：**2.5m**

上下行程：**1.5m**

適用於寬廣的作業區域。



Safety

全空壓規格

不需電源，可在要求防爆環境下使用。

無負載感測聯鎖

在搬運過程中無聯鎖設計，防止重物在空中鬆脫、吸附失效等情形。

※根據附件的規格，可能無法選擇。

FAW Series

Flex Arm

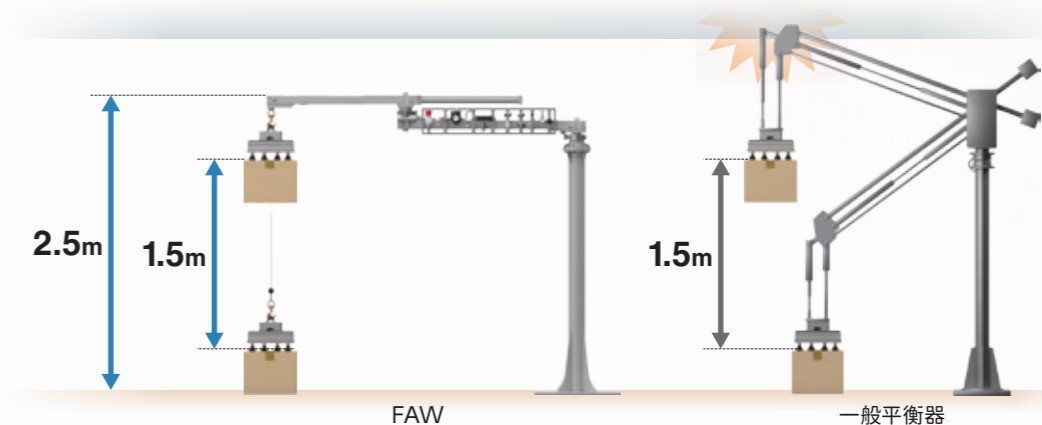
Flexibility

4種安裝方法

可選擇地面固定、地面台車、柱面固定或懸吊固定。

可設置於低天花板區域

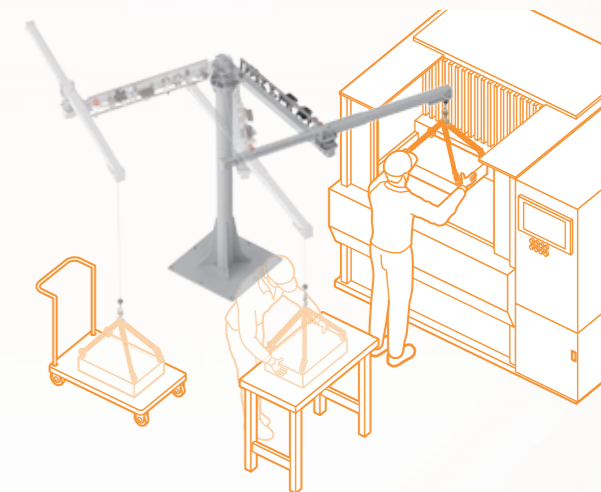
總高度低於2.5m，可以安裝在天花板較低的場所。



使用案例

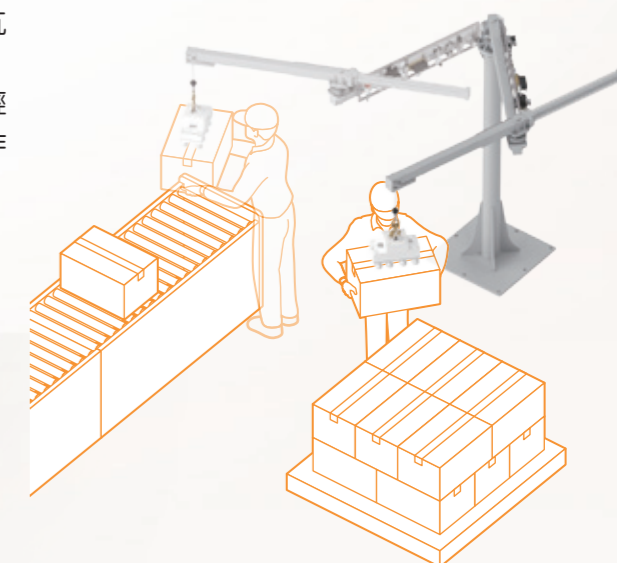
掛鉤

適用於各種工件形狀，可將工件安裝至加工機、取出或組裝完成品，減少搬運作業負擔。



吸附

在出貨、接收工程中的瓦楞紙箱搬運。或在食品、成型、化學工程中可減輕搬送牛皮紙袋時的裝卸作業負擔。





FLEX 省力機械手臂

FAW Series

●氣缸內徑：φ63



規格

項目		FAW
氣缸內徑		φ63
使用流體		壓縮清淨空氣
最高使用壓力	MPa	0.5
最低使用壓力	MPa	0.2
耐壓力	MPa	0.7
環境溫度、流體溫度	℃	5~50
給油		不可
可動範圍	上下 mm	1,500
	水平(註1) mm	2,500
可搬運重量(0.5MPa加壓時、註2) kg		50
耗氣量(註3) L/min(ANR)		80

註1：機械手臂前端部分的最大旋轉半徑。有關可動範圍的詳細資訊，請參閱外形尺寸圖。

註2：包含附件的重量。

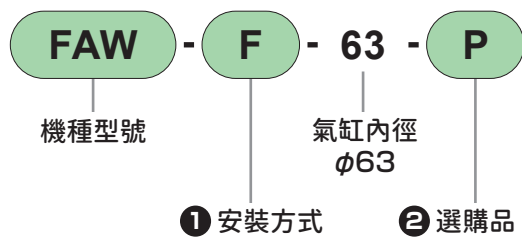
可搬運重量會隨著供應壓力而改變。請參閱「壓力下的可搬運重量」。

註3：耗氣量為往返2次/min、使用壓力0.5MPa時之數值。

重量

型號	重量(kg)
FAW-F-63	265
FAW-C-63	695
FAW-W-63	155
FAW-U-63	110

型號標示方法



① 安裝方法

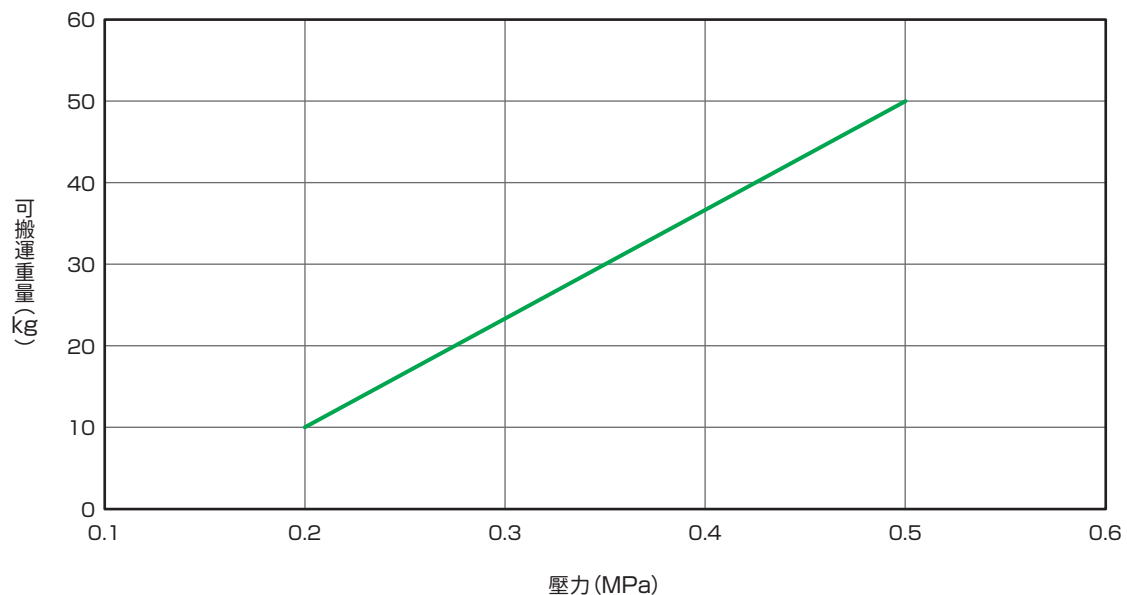
記號	內容	
F	地面固定	
C	地面台車	
W	柱面固定	
U	懸吊固定	

② 選購品

記號	內容	
無記號	無	
P	氣動面板	
S	氣動支架	

註1：無法選擇複數。
 註2：無選購品但也附有一次壓用FRL模組。
 註3：客戶需自行準備從原空氣至FRL模組1次側的配管及耦合器。

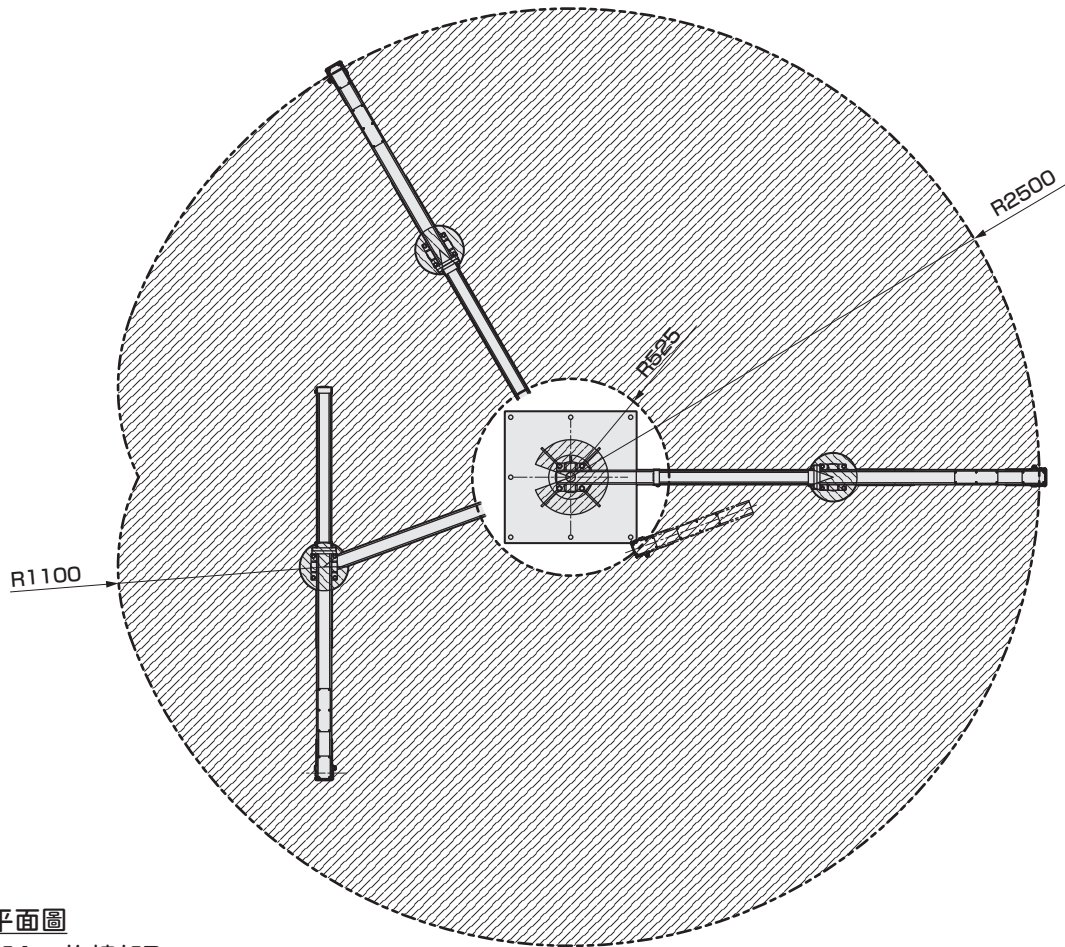
各種壓力下的可搬運重量



註：壓力為表示供應至FRL模組1次側的壓力。

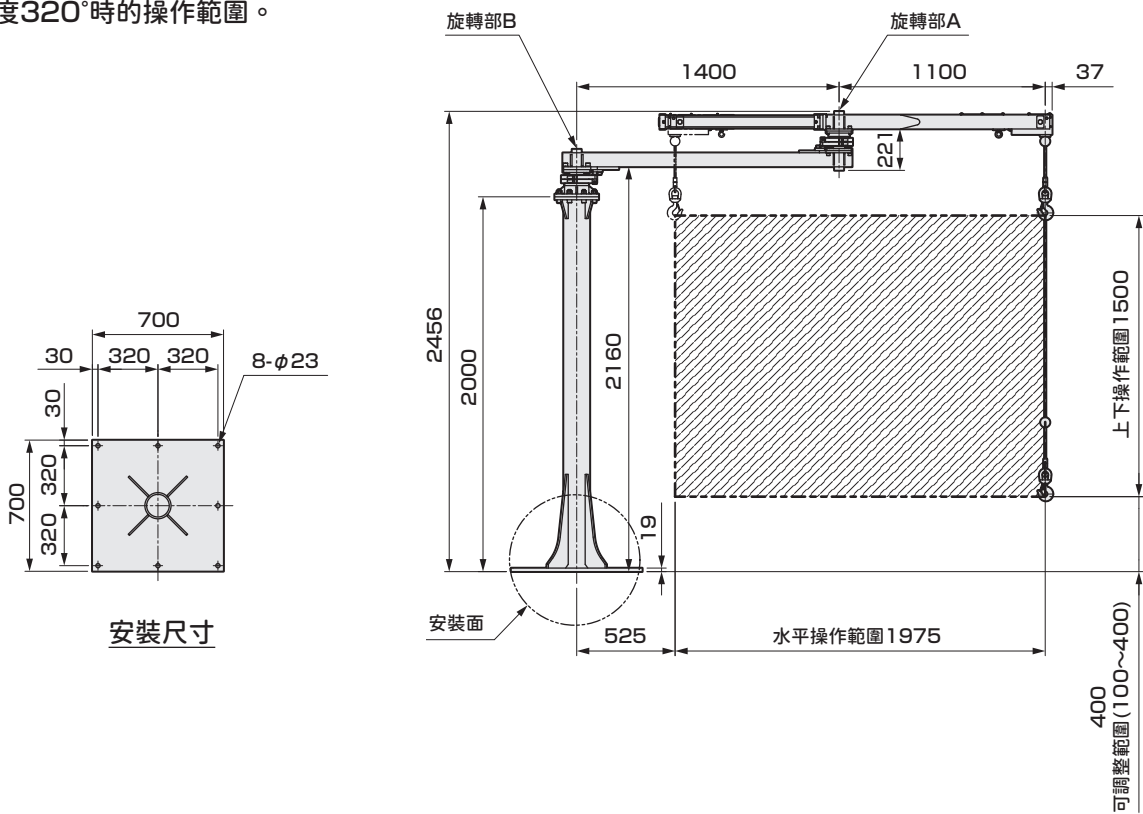
外形尺寸圖(地面固定)

● FAW-F-63(上下操作範圍：1,500mm/最大旋轉半徑：2,500mm)



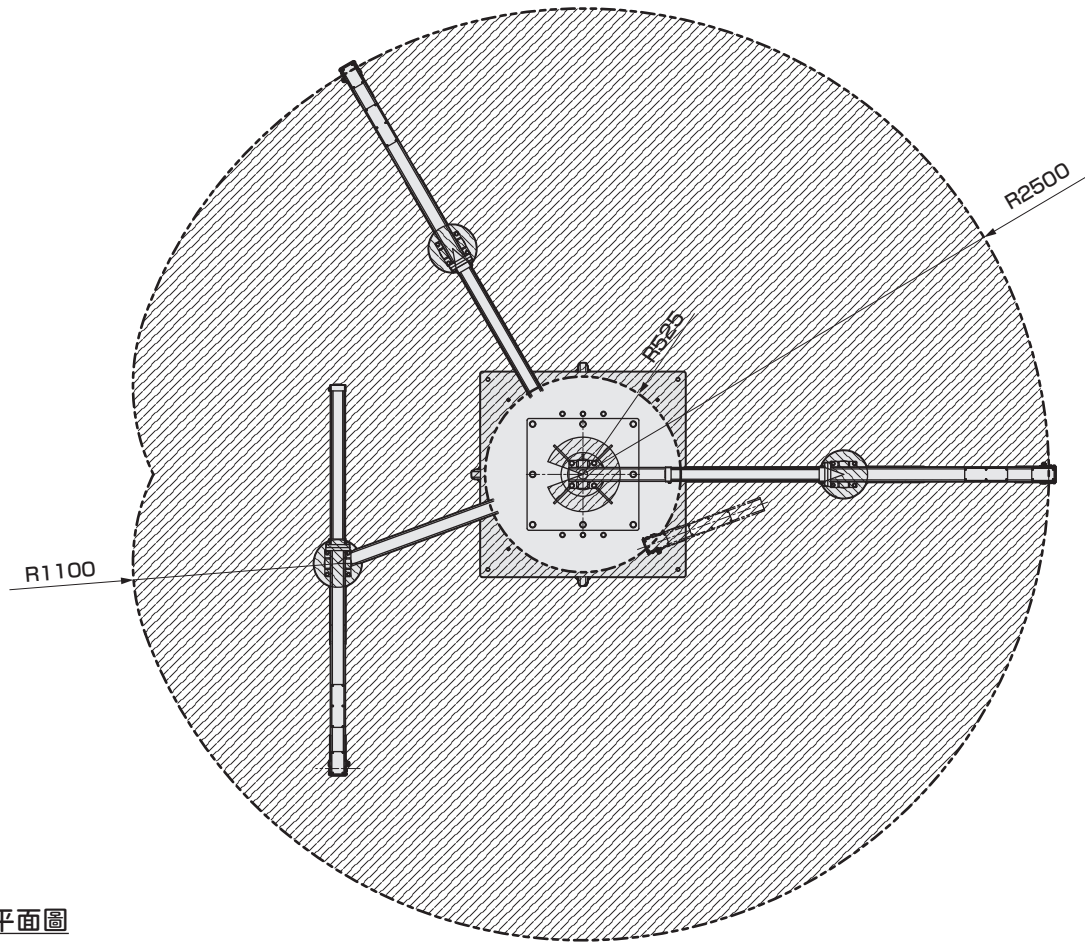
操作範圍平面圖

表示旋轉部A、旋轉部B
的旋轉角度320°時的操作範圍。



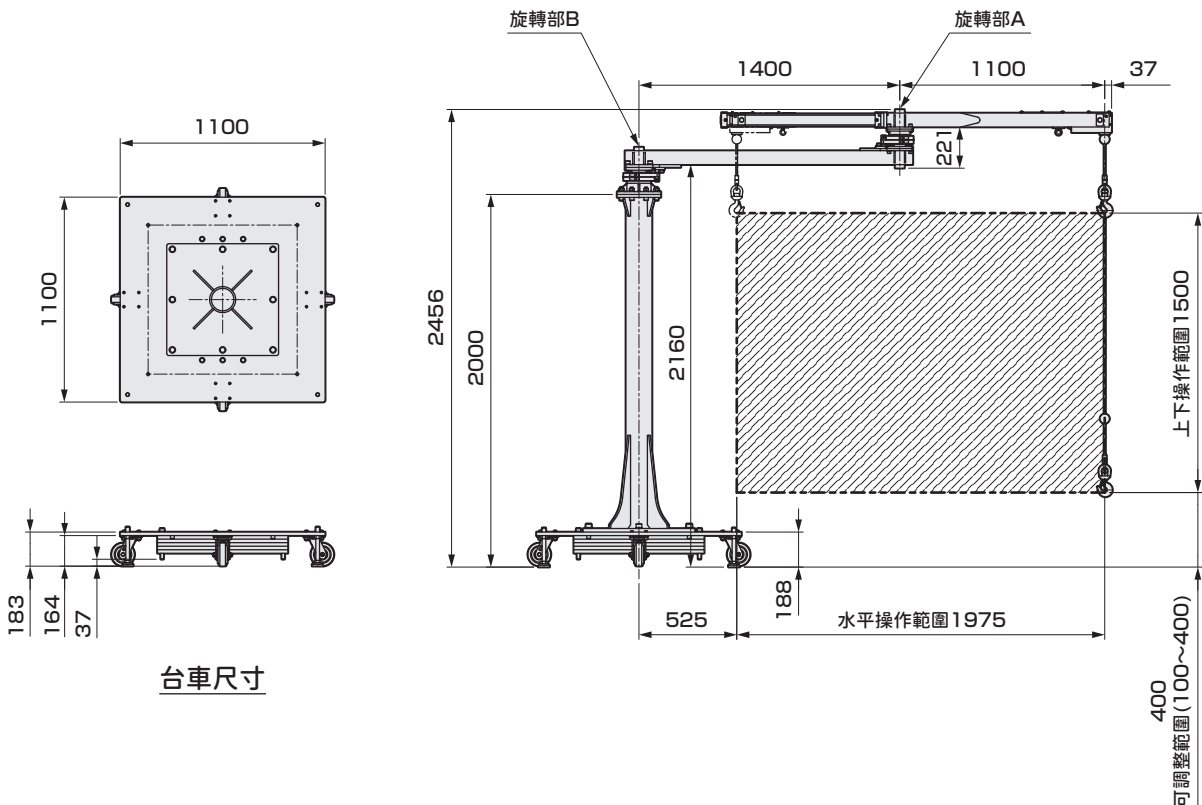
外形尺寸圖(地面台車)

- FAW-C-63(上下操作範圍：1,500mm/最大旋轉半徑：2,500mm)



操作範圍平面圖

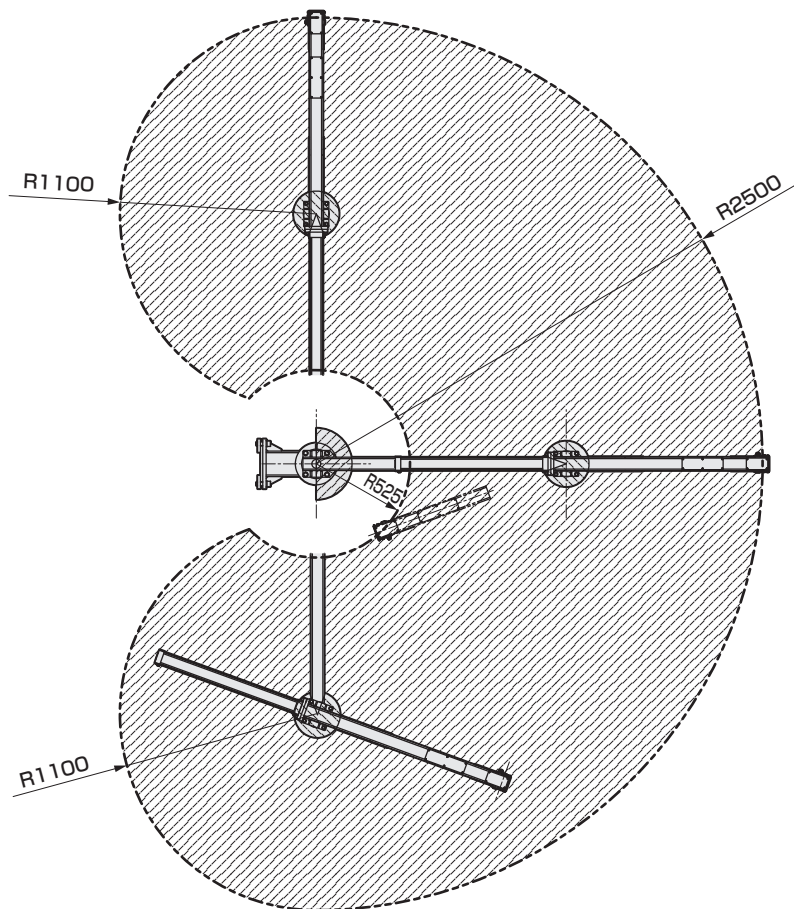
表示旋轉部A、旋轉部B
的旋轉角度320°時的操作範圍。



台車尺寸

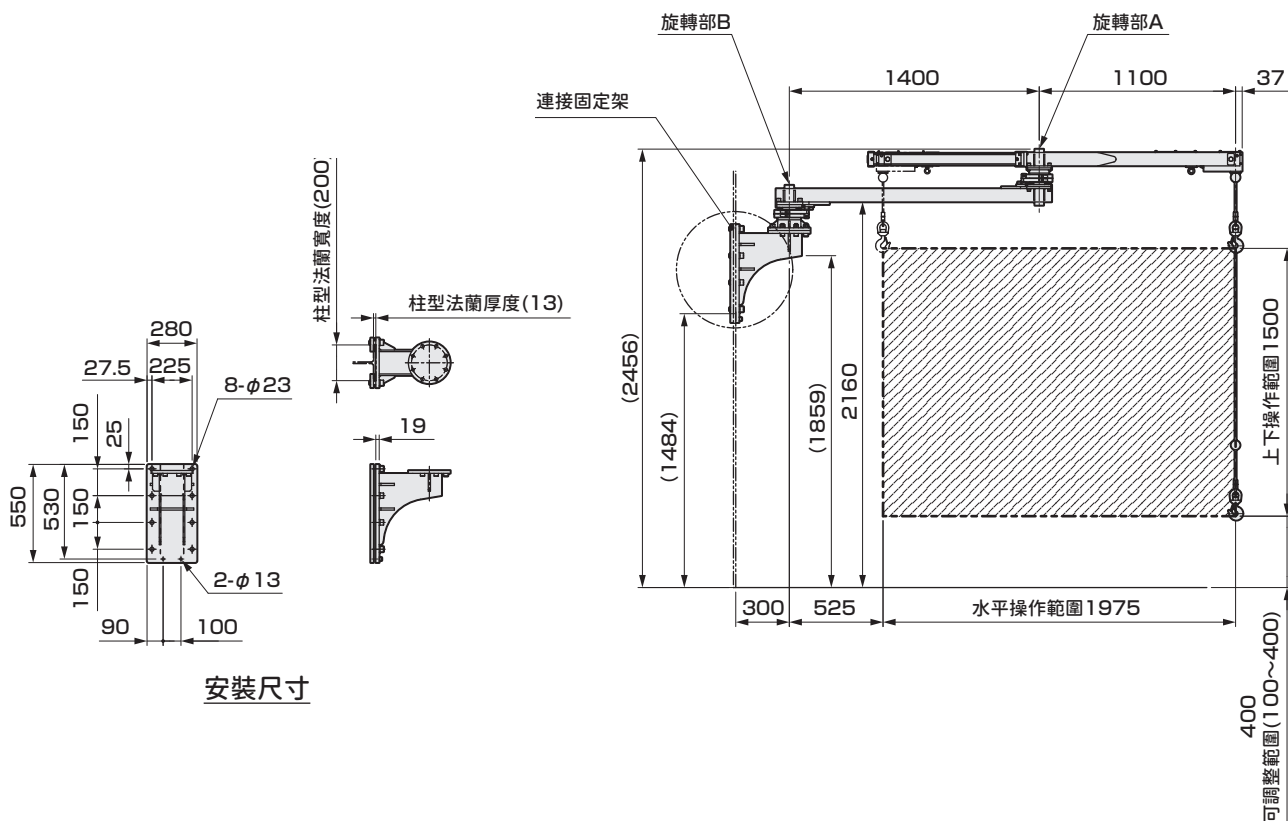
外形尺寸圖 (柱面固定)

● FAW-W-63(上下操作範圍：1,500mm/最大旋轉半徑：2,500mm)



操作範圍平面圖

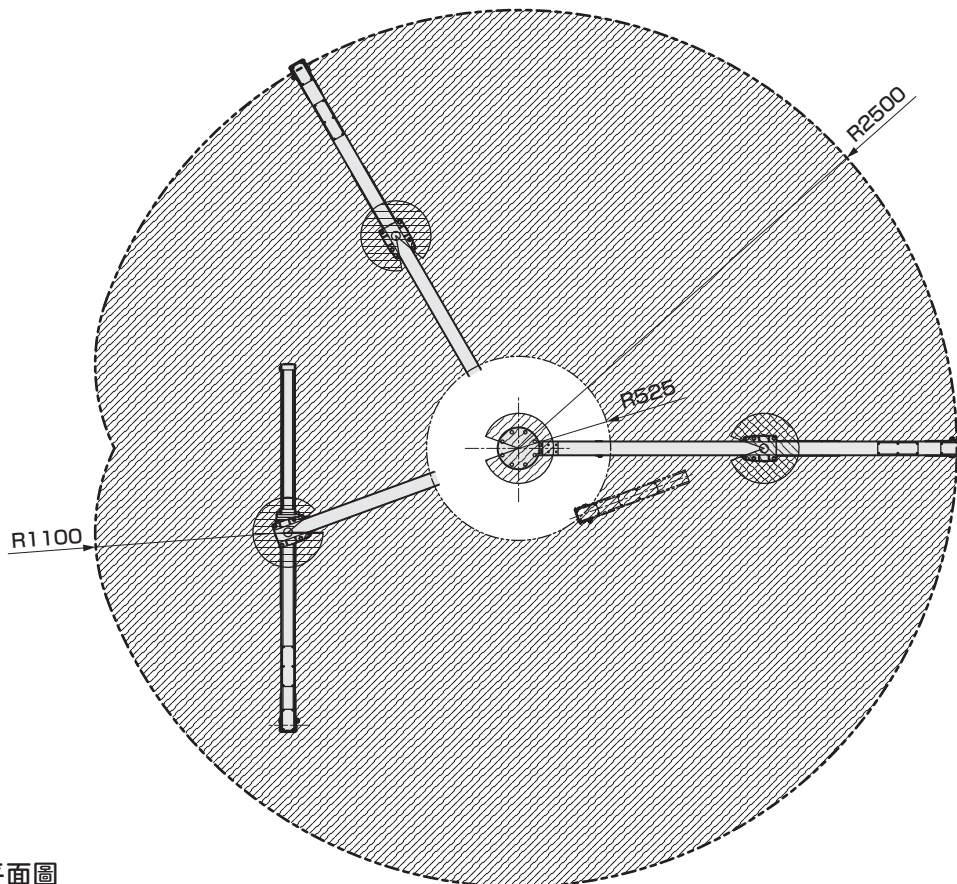
表示旋轉部A的旋轉角度320°
 旋轉部B的旋轉角度限制為180°時
 的操作範圍。



安裝尺寸

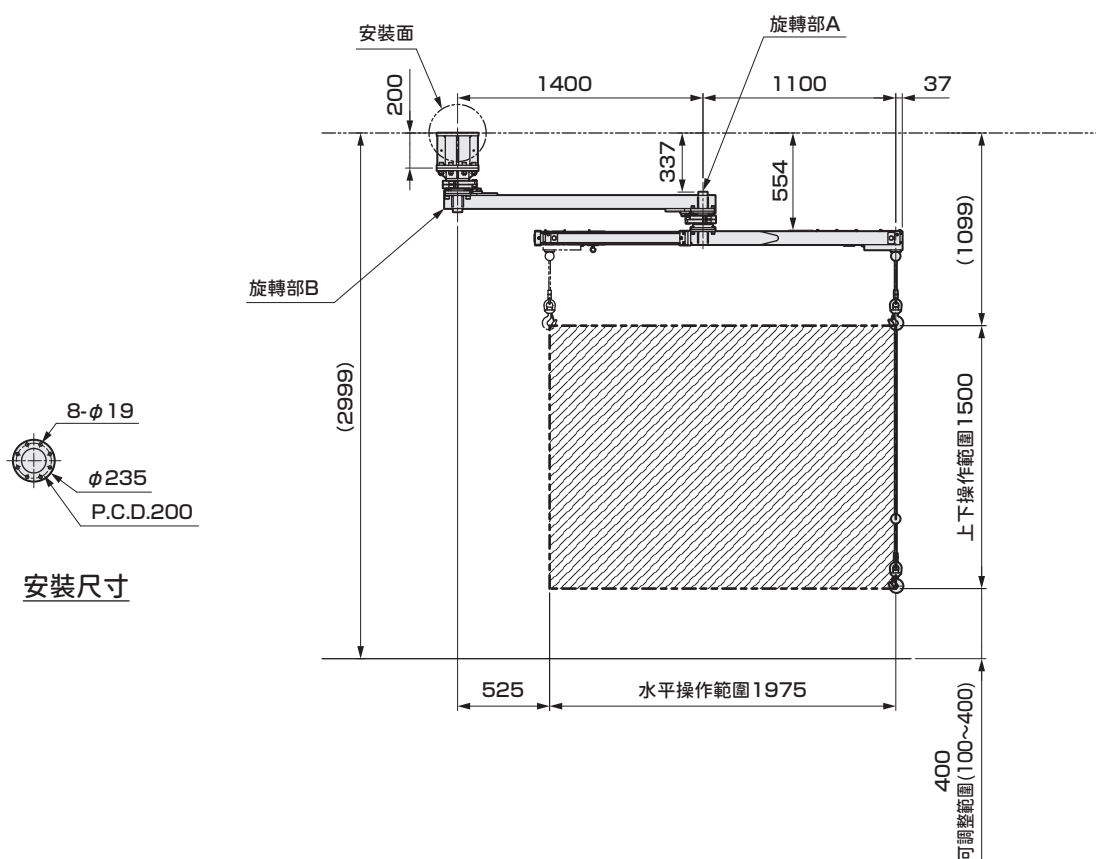
外形尺寸圖(懸吊固定)

- FAW-U-63(上下操作範圍：1,500mm/最大旋轉半徑：2,500mm)



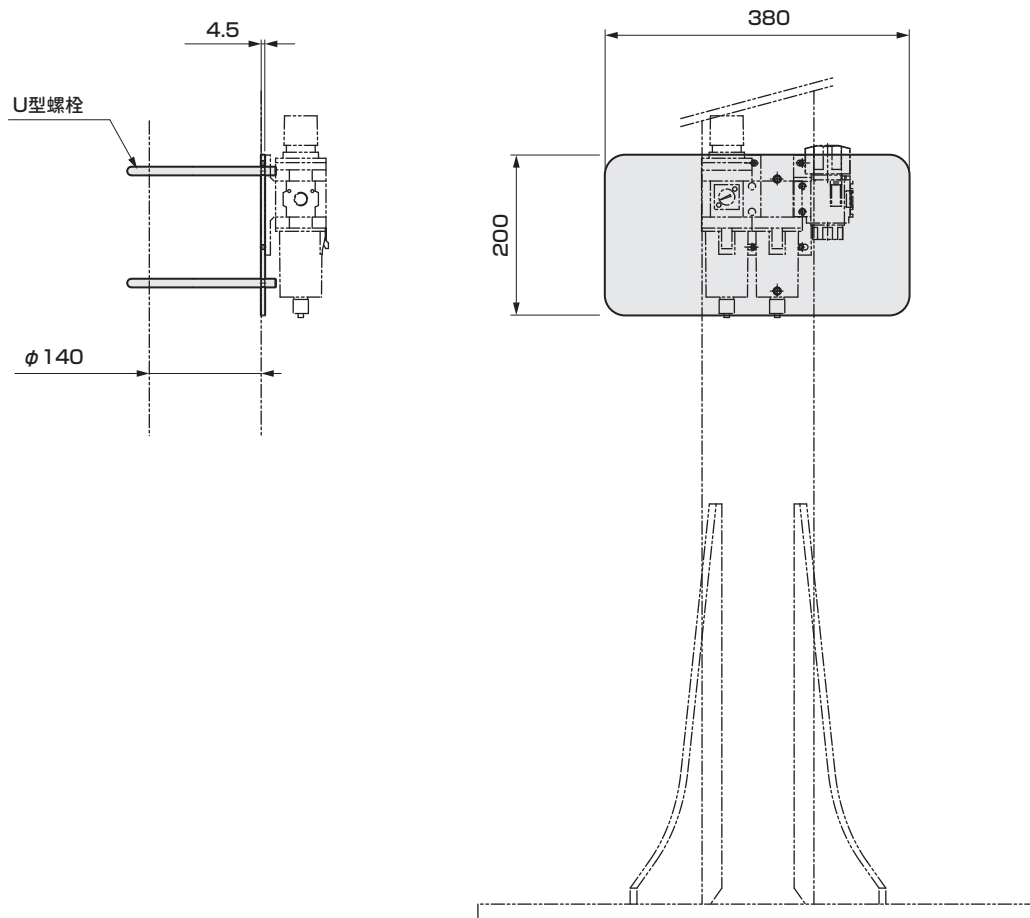
操作範圍平面圖

表示旋轉部A、旋轉部B的旋轉角度
320°時的操作範圍。



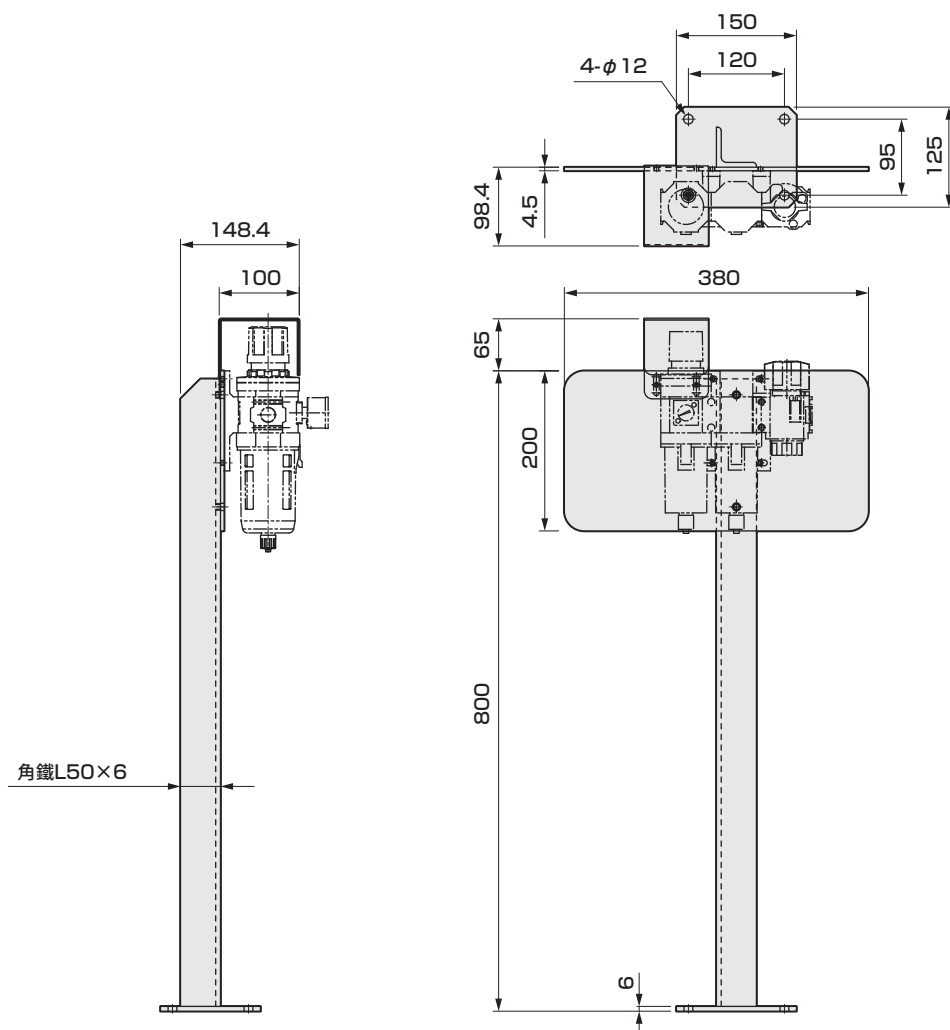
附選購品之外形尺寸圖

● 氣動面板 (FAB-※-63-P)



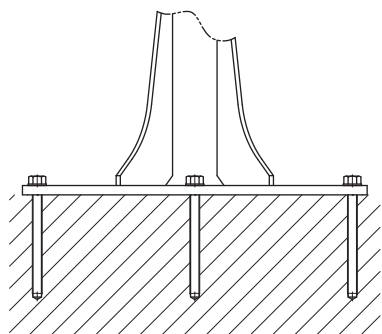
附選購品之外形尺寸圖

● 氣動支架 (FAB-※-63-S)

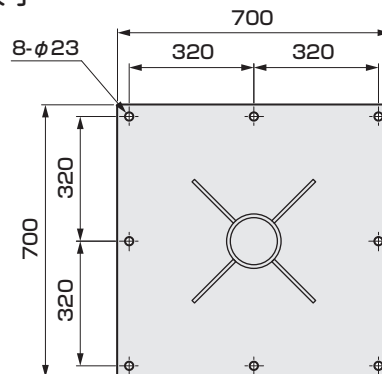


關於安裝、施工

● 地面固定(FAG-F-63)



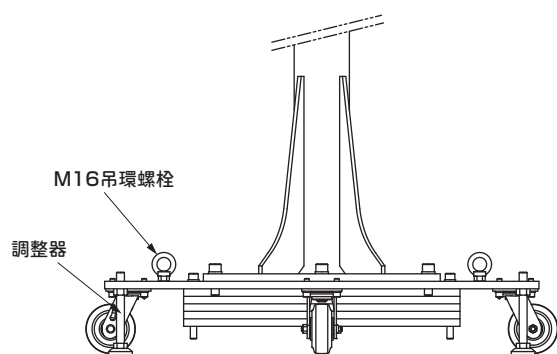
鋪設尺寸



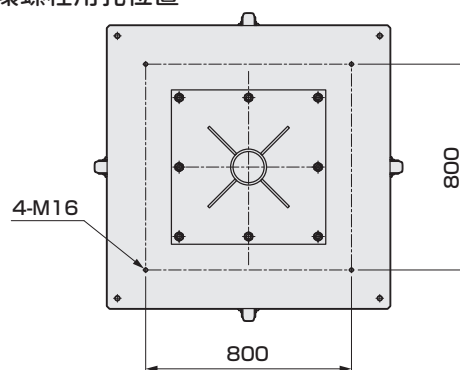
- 如果安裝在現有的混凝土地板(混凝土壓縮強度200kg/cm以上、底座厚度200mm以上)時，請使用化學錨栓(旭化成社製)。
- 化學錨栓的種類、錨筋尺寸、支數請參閱下表。施工方法(穿孔方法)為請以化學錨栓的操作說明書為準。

化學錨栓種類	錨筋尺寸	支數
MU-20	W3/4 或 M20	8

● 地面台車(FAG-C-63)



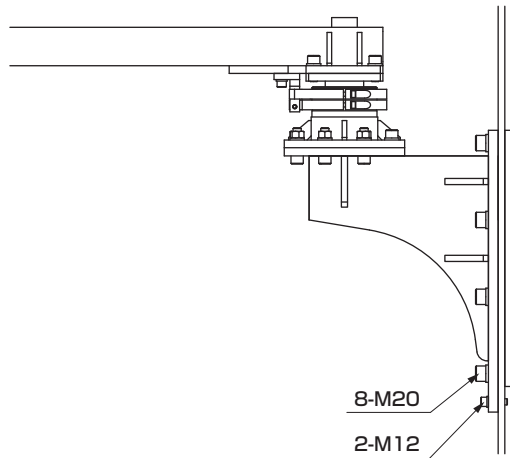
吊環螺栓用孔位置



- 台車卸貨時，請使用M16吊環螺栓×4支吊掛。必須由具備足夠知識及經驗的人員來進行作業。
- 使用調整器進行調整後，請確認上部法蘭部分是否保持水平。
- 若非水平時，請使用調整器重新調整。
※無法調整時，請變更安裝場所。
- 設置後，請利用角鐵等固定於地面。

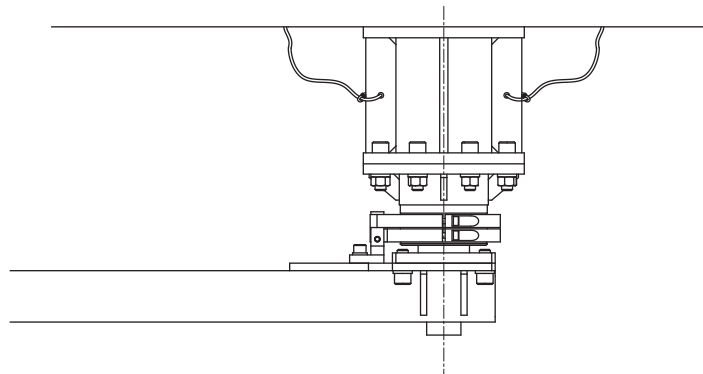
關於安裝、施工

● 柱面固定 (FAB-W-63)



- 柱型的法蘭寬度請設為200mm t13。
請使用M20 8支與固定架夾住法蘭。
另外，請在柱上開2個 $\phi 13$ 的孔，使用M12的螺栓螺帽直接將柱子和底座進行固定。
- 請確認底座的法蘭部是否為水平。
若非水平時，請使用墊片進行調整。
※法蘭寬度為200mm以上時，請在柱上開孔並以M20的螺栓螺帽固定。
※若柱子為圓柱，則需要特製固定架。

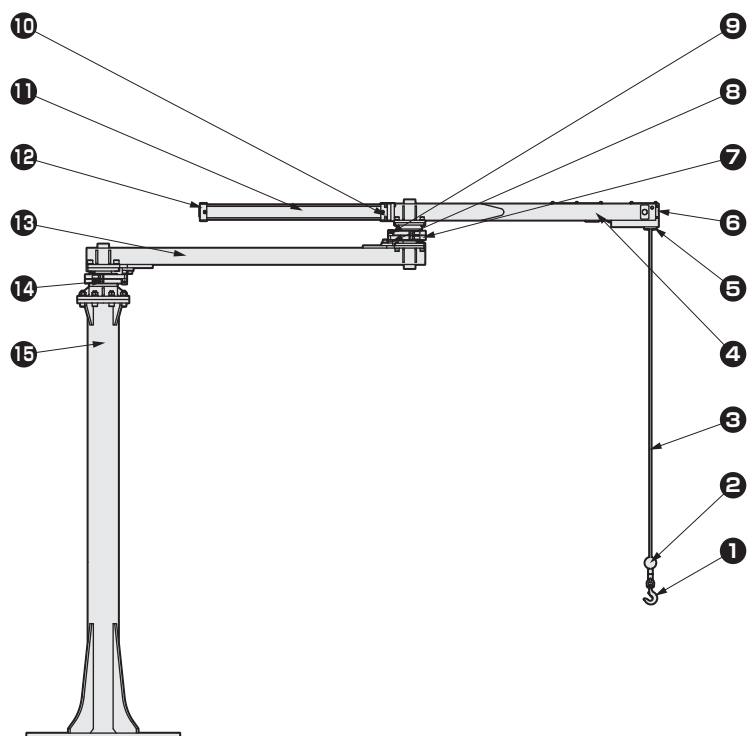
● 懸吊固定 (FAG-U-63)



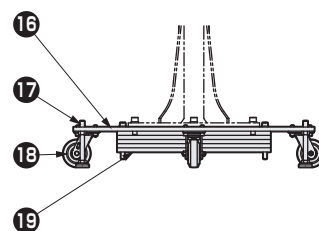
- 法蘭為P.C.D200 外徑 $\phi 235$ 8個 $\phi 19$ 的孔。
請使用8個M16螺栓固定法蘭。
- 請確認底座法蘭部是否為水平。
- 若非水平時，請使用墊片進行調整。

材質、處理

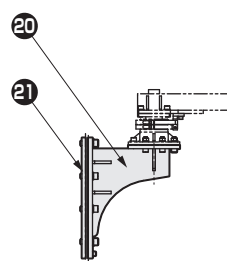
地面固定



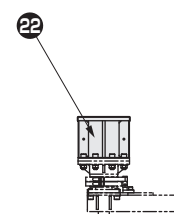
地面台車



柱面固定



懸吊固定



編號	產品名稱	零件名稱	材質	表面處理	
1	本體	掛鉤	鋼	烤漆	
2		止動球	尼龍		
3		繩索	尼龍		
4		二次機械手臂	鋼	烤漆	
5		滾輪導軌	MC尼龍		
6		護蓋	鋼	烤漆	
7		旋轉部	止動環	鋼	
8			止動塊	鋼	
9			緩衝橡膠	聚氨酯	
10		氣缸	活塞桿側固定架	鋁合金	
11			氣缸本體	鋁合金	陽極處理
12			頭蓋側固定架	鋁合金	
13		一次機械手臂	鋼	烤漆	
14		旋轉部	編號：參照7~9		
15	地面固定	架台	鋼	烤漆	
16	地面台車	台車本體	鋼	烤漆	
17		調整腳墊	鋼	三價鉻酸鹽	
18		腳輪	鋼		
19		平衡器	鋼		
20	柱固定架台	架台	鋼	烤漆	
21		連接固定架	鋼	烤漆	
22	懸吊架台	架台	鋼	烤漆	

定期保養零件

必須由具備足夠知識及經驗的人員來進行替換作業。
請務必詳閱操作說明書。

零件名稱	建議產品	標準更換時期 註1、註2
緩衝橡膠	FAW-63-CR-KIT	2萬次或1年
繩索	FAW-63-R-KIT	10萬次或5年 註3
軟管	軟質尼龍管(CKD)	10萬次或5年

註1：因使用頻率、使用條件而異，並非保證值。

註2：以80次/日(上下往返動作)×240日計算的參考次數。

註3：即使未達標準更換時仍為下列狀態時，請進行更換。

1. 繩索部分破損時



2. 繩索與金屬零件接觸部位斷裂時



3. 繩索直徑為 $\phi 10\text{mm}-1\text{mm}$ 時



產品安全使用守則

使用前請務必詳閱本守則

使用本公司產品進行裝置的設計製作時，針對裝置之機械機構、空壓控制迴路或水控制迴路、及藉由操控上述迴路之電氣控制而運轉的系統，負有實施檢查以確保其安全性並製作安全之裝置的義務。

為能安全使用本公司產品，產品的選定、使用及操作或是妥善維護管理等環節皆非常重要。

為確保裝置的安全性，請務必遵守警告及注意事項。

此外，請實施檢查以確保裝置的安全性，並製作安全的裝置。

警告

1 本產品係作為一般工業機械用裝置、零件而設計、製造。

請由具備充分知識與經驗之人員進行操作。

2 請務必遵守在產品規格範圍內使用。

使用時請勿超過產品本身的規格範圍。此外，嚴禁對產品進行改造或加工。

此外，本產品係以一般工業機械用裝置零件之使用為適用範圍，不適合於戶外使用（戶外規格產品除外），或在以下所示之條件或環境中使用。

（但若於使用前已洽詢本公司相關人員，並瞭解本公司產品規格時，則不在此限。建議您最好事先採取安全對策，以避免產品不慎發生故障。）

① 直接接觸核能、鐵路、航空、船舶、車輛、醫療儀器、飲料、食品等之機器或用途；娛樂設備、緊急阻斷迴路、沖壓機械、制動迴路、安全對策用途等須講求安全性之用途。

② 可能對人或財產造成重大影響等特別須講求安全之用途。

3 在與裝置設計、管理等相關之安全性上，請務必遵守業界規格、法規等規範。

ISO4414、JIS B 8370（空壓一系統及其元件的通用規則及安全要求事項）

JFPS2008（空壓氣缸的選擇及使用指南）

高壓氣體保安法、勞動安全衛生法及其他安全規則、業界規格、法規等。

4 在確認安全之前，切勿操作本產品或卸除配管/機器。

① 請在確認與本產品有關之所有系統安全無虞後，再進行機械、裝置的檢查或維護。


② 當運轉停止時，仍有可能仍存在高溫部份或充電部份，操作時請注意。


③ 實施機器之檢查或維護前，請先阻斷能源源頭之供氣、供水、該設備之電源，並釋放系統內之壓縮空氣，注意有無漏水及漏電。


④ 欲啟動或再啟動使用空壓元件之機械或裝置時，請先確認防止飛出措施等確保系統的安全性後再進行。

5 為防止事故，請務必遵守次頁起所載之警告、注意事項。

■此處所示注意事項，係將安全注意事項分級為「危險」、「警告」、「注意」，以供區別。

 **危險：** 操作錯誤時，有可能造成死亡或重傷等危險發生，而且僅限於發生危險時緊急性（急迫程度）較高之情況。
(DANGER)

 **警告：** 操作錯誤時，有可能會造成死亡或重傷等危險發生。
(WARNING)

 **注意：** 操作錯誤時，有可能會導致輕傷或物品損壞等危險發生。
(CAUTION)

此外，「注意」中所刊載的事項亦有可能在某種狀況下，衍生出嚴重的後果。
本說明書中所刊載的事項皆為重要的內容，請務必確實遵守。

關於保固

1 保固期限

本產品之保固期為交貨至客戶指定地點起1年為止。

2 保固範圍

一旦在上述保固期內發生明顯可究責為本公司之故障時，本公司將免費提供替代產品或必要更換的零件，或是由本公司工廠免費負責維修。

但以下項目不在保固範圍內。

① 在超出型錄、規格書及操作說明書所刊載的條件、環境下操作或使用本產品

② 超出耐久性（次數、距離、時間等）範圍，以及原因與消耗品有關

③ 故障原因並非本產品所造成

④ 以非正常的用法使用本產品

⑤ 由本公司以外人員進行改造或維修

⑥ 購買時的實際應用技術所無法預見的原因造成故障

⑦ 發生天災、災害等非可究責於本公司之事故

此外，此處所謂保固係指與交貨產品本身相關之物品，若因交貨產品不良而造成損害，則不在保固範圍內。

註）有關耐久性及消耗品之資訊，請就近與本公司營業處聯絡。

3 適用性的確認

本公司產品與客戶所使用的系統、機器、裝置之間的適用性，必須由客戶自行負責確認。

設計、選定時

警告

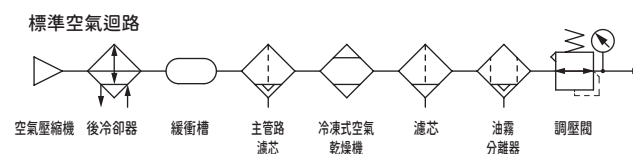
- 本產品是以在機械手臂前端安裝治具、附件等作為機械裝置使用為前提的空壓輔助裝置。
使用前請務必實施機械裝置整體的風險評估，確保安全無虞後再行使用。另外，最終使用者請依據裝置整體的殘留風險資訊進行使用方的風險評估，訂定安全使用方法後再行使用。

注意

- 客戶一旦將模組拆解，可能無法恢復其原本的性能或精度，因此請勿拆解模組。
客戶如需要詳細檢修，請洽詢本公司。
- 由於旋轉角度的限制，旋轉部終端裝有緩衝橡膠，但對手臂施加過多的力而接觸到緩衝橡膠，可能導致兩側損壞。請勿在旋轉部終端施加衝擊。
- 繩索雖有足夠強度，仍可能因磨損或損傷而破損，可能有斷裂危險。
請參照「零件保養」進行更換。

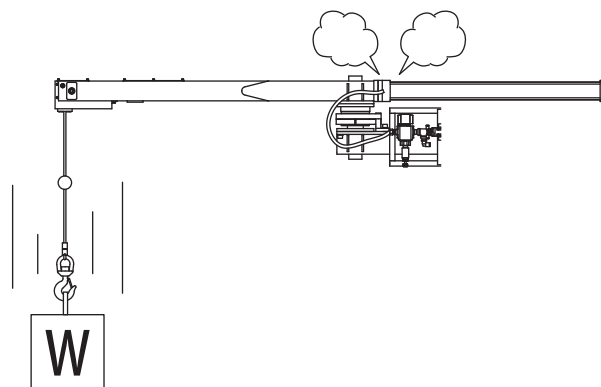
[空壓源]

- 供應給FLEX 省力機械手臂的空壓請於[可搬運所需壓力+0.1MPa]至[0.5MPa]的範圍內使用。搬運時所需的壓力，請參閱「各種壓力下的可搬運重量」圖表。
- 請準備清淨空氣([標準空氣迴路] 壓縮空氣品質等級：相當於1.5.1~1.6.1)做為供應空氣。



[空壓配管]

- 使用中若空壓配管鬆脫，工件會掉落造成危險。
請確實連接空壓配管，以避免鬆脫。



使用、維修時

1. FAW系列

警告

- 發生震動、異常聲音等異常時，請優先確保人身安全，停止作業。
否則可能會對身體、產品或裝置造成嚴重事故。
- 未經製造者許可，請勿對產品、裝置進行改造。
- 請勿將手或手指伸入產品、裝置的間隙。
- 在裝置前端部(包括安裝的附件、治具等)上放置搬運物體吊掛時，請勿以單側受力或可能會坍塌的方式吊裝。
- 請勿使用規格外空氣壓、重物、急速操作、以及斜向上下操作。
- 裝置前端部處於上升狀態後遮斷氣源時，會隨著時間推移緩慢下降。
使用後請務必卸除重物，並將前端部分放低至下降端。
- 作業操作、搬運操作途中嚴禁離開產品或裝置。
- 否則會造成翻倒或破損，請勿推倒或爬上裝置。
- 吊裝重物的狀態下，供給方的空氣被切斷，空氣軟管等配管脫落時，重物會原位停止，但在該狀態下放置時，重物會緩慢下降。

注意

- 請在遮斷空氣、取下重物的狀態下進行保養檢查作業。
- 如對對應、修理、更換零件有任何疑問，請洽詢販賣人員。

2. FAW 地面固定

警告

- 請參閱「關於安裝、施工」並打入規定之錨栓。

3. FAW 地面台車

- 請在鋪設完善的平坦地面上使用。
- 前端部分(包含安裝的附件、治具等)放置搬運物體時，請勿移動台車。
- 設置後，請用角鐵等將台車固定於地面。

4. FAW 柱面固定

警告

- 請參閱「安裝、施工」固定在規定的柱上。

5. FAW 懸吊固定

警告

- 請參閱「安裝、施工」進行固定。

FAW 訂購表(基本規格)

日期

營業所名稱

公司名稱

地址/☎

承辦人姓名

所長	承辦人

1. 請填寫目前工作內容和FAW使用目的。

2. 移載工件的形狀/重量/種類

(1) 高度 H= _____ mm (2) 寬 W= _____ mm (3) 深度 L= _____ mm (4) 口徑 ϕ = _____ mm (5) 重量 _____ kg (6) 種類 _____ 種類	請填寫形狀尺寸圖。 ※如果會用到多種工件，請另添附其他尺寸圖。
形狀尺寸圖範例	

3. FAW 前端附件

- 製作 (CKD 、 客戶) ※若由CKD製作時，需要工件外形詳細圖。
- 夾持方法 貨叉、夾爪、真空吸附、其他()
- 大約重量 約 _____ kg 客戶製作時

4. FAW 動力源

- 空氣供應壓力 _____ MPa
 ※關於空氣供應壓力，請客戶填寫可供應的壓力。

5. FAW 設置方法

- 地面固定、地面台車、柱面固定、懸吊固定

6. FAW 使用環境

- 水滴(有、無) ■粉塵(有、無) ■其他()

7. FAW 使用頻率

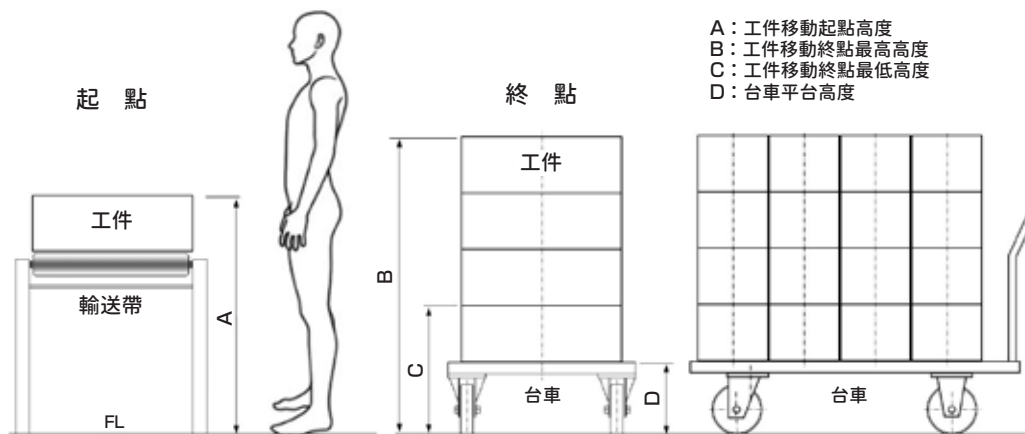
- _____ 次/日 _____ 天/月

8. 工作佈局

在探討機械手臂軸構成時，為了確認上下、水準方向的必要可動範圍，必須提供能辨識工件起點、終點位置的配置尺寸圖※如有圖紙等，請附上資料。

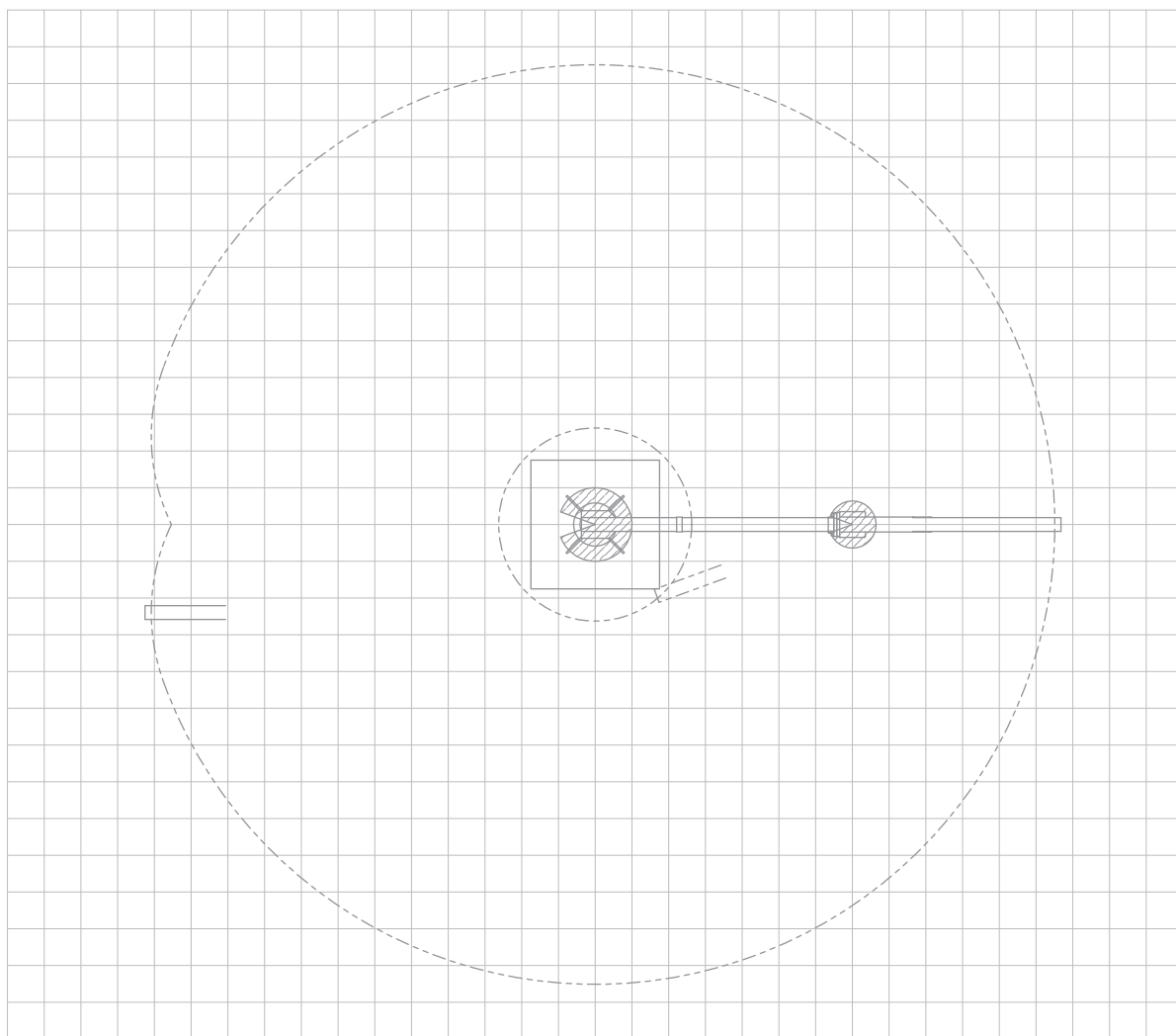
下圖為起點、終點高度位置的配置尺寸圖的範例。

取出輸送帶上的工件，裝卸至搬運台車上4列4段作業之起點、終點高度的配置圖

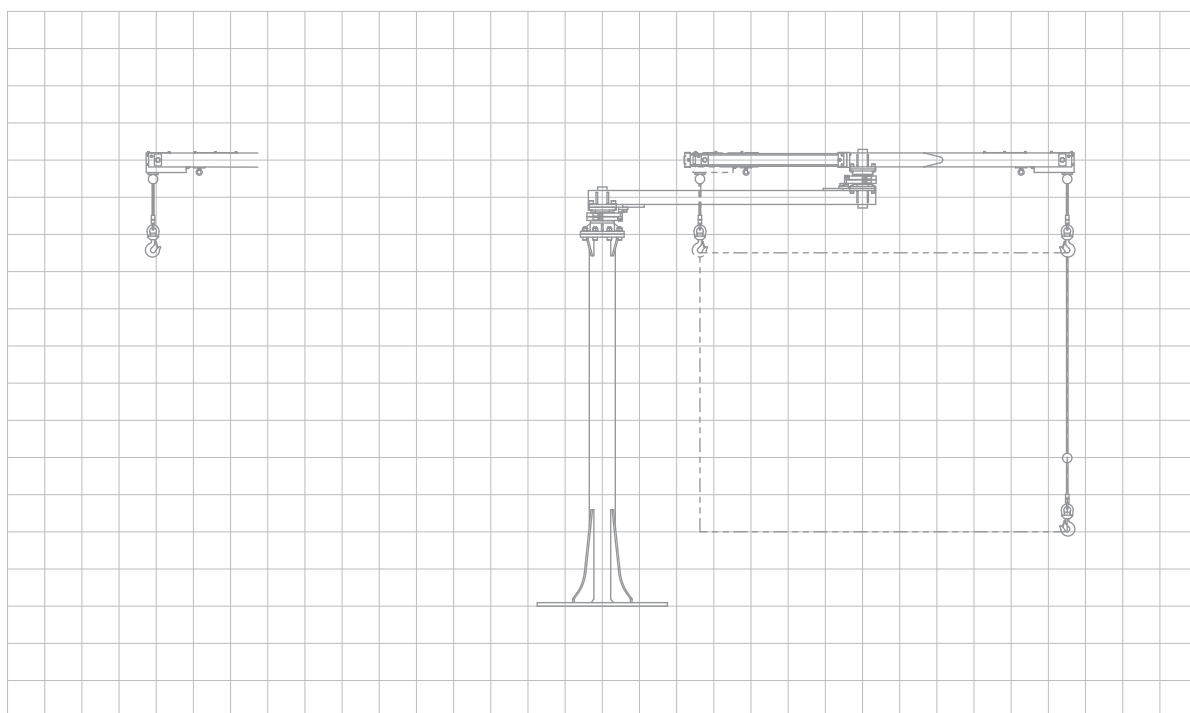


FLEX 省力機械手臂 (地面固定) 訂購表 (作業配置圖)

●FAW-F-63

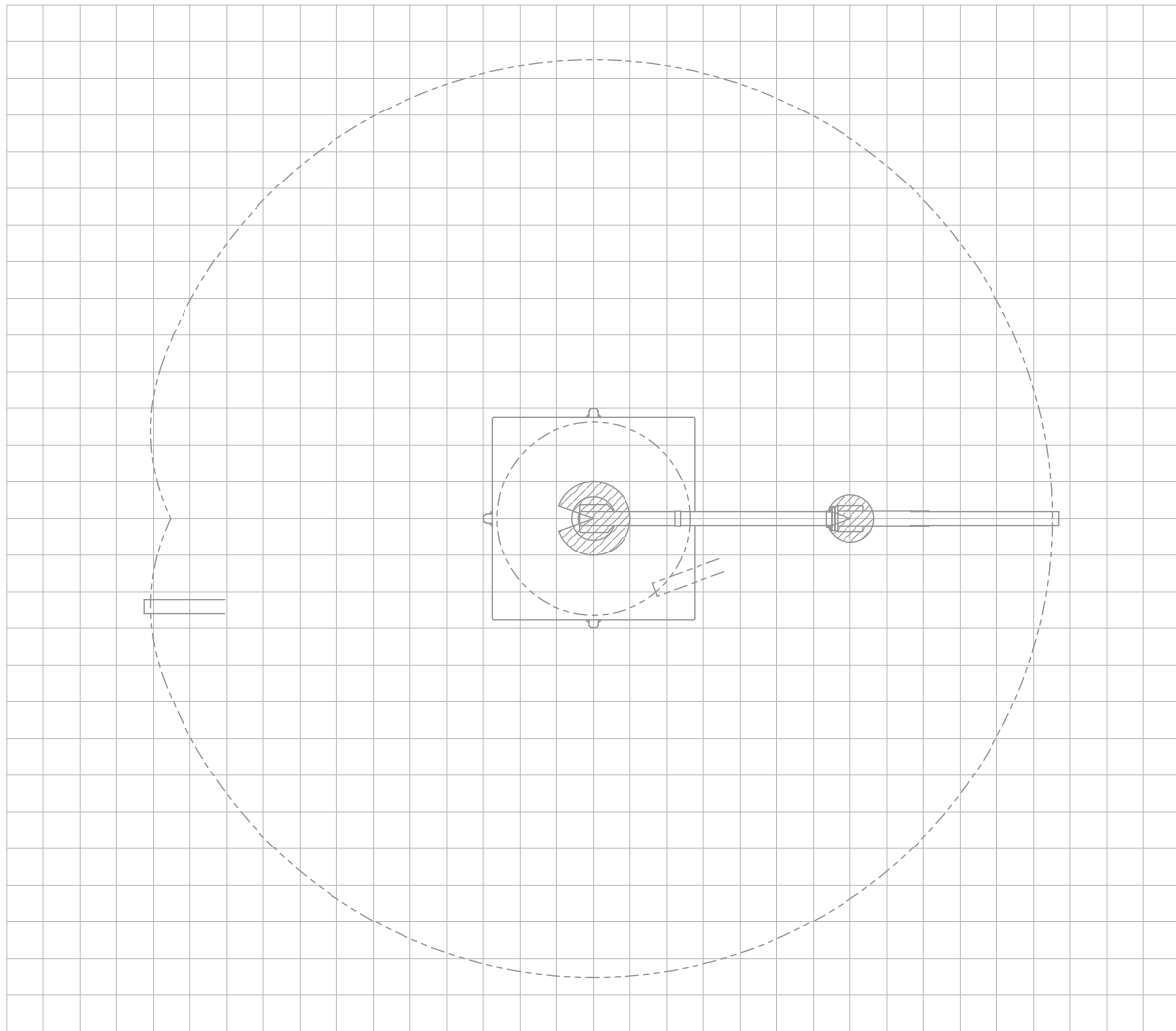


----- 為操作範圍 1格200×200mm

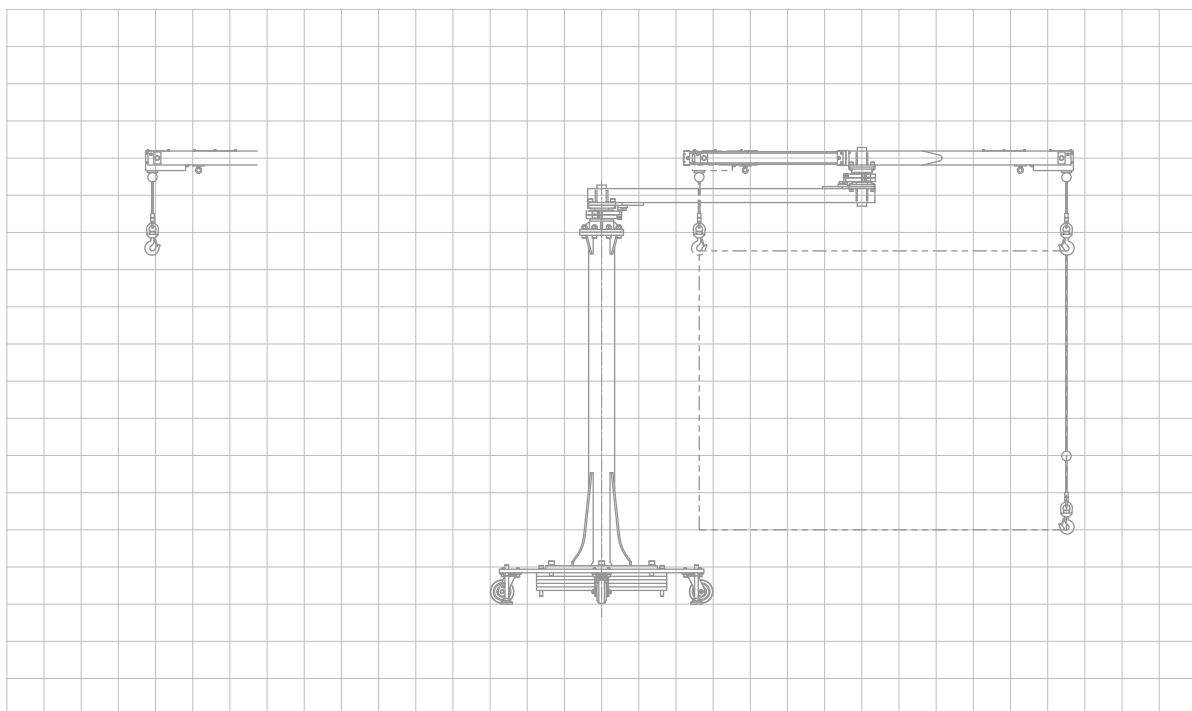


FLEX 省力機械手臂 (地面台車) 訂購表 (作業配置圖)

●FAW-C-63

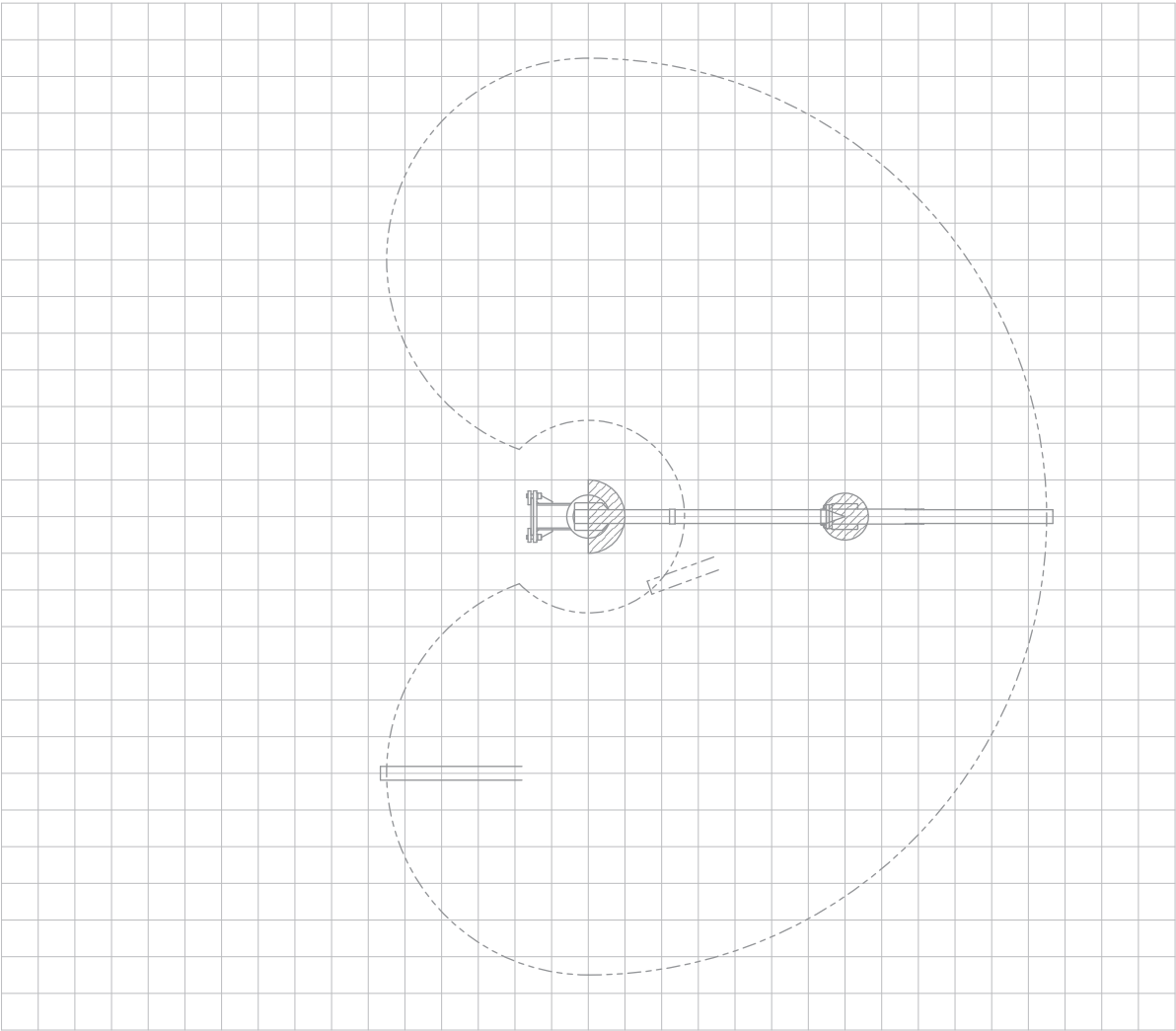


----- 為操作範圍 1格200×200mm

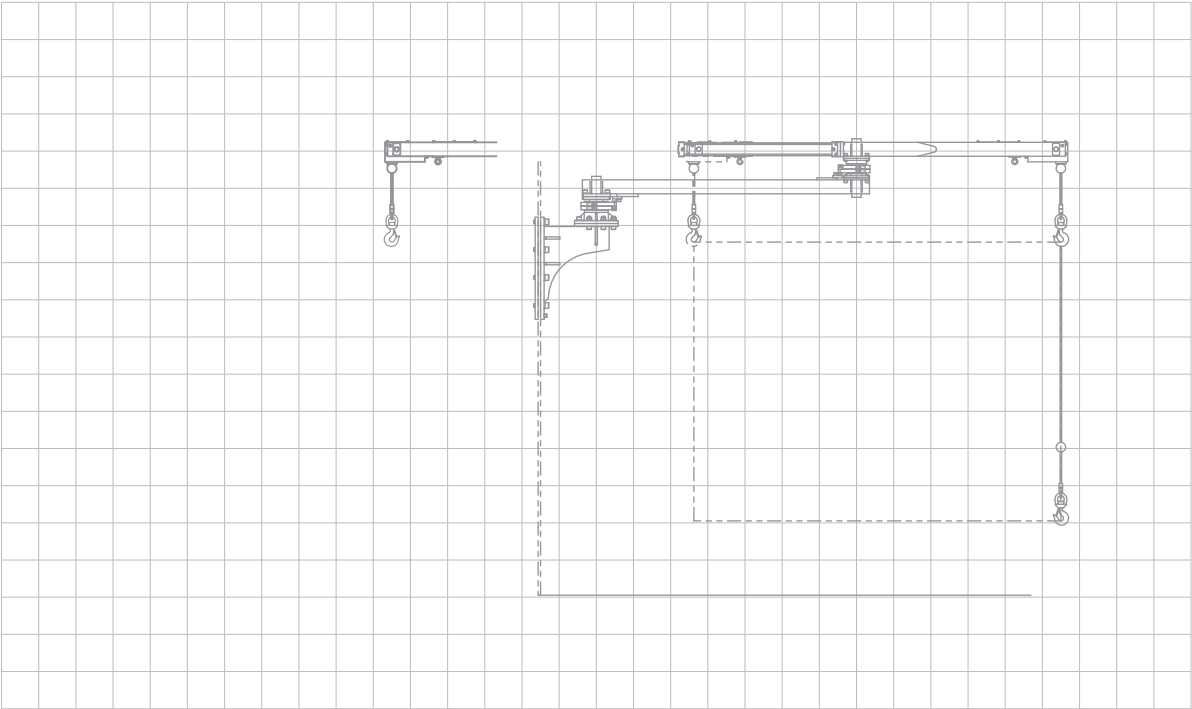


FLEX 省力機械手臂 (柱面固定) 訂購表 (作業配置圖)

●FAW-W-63

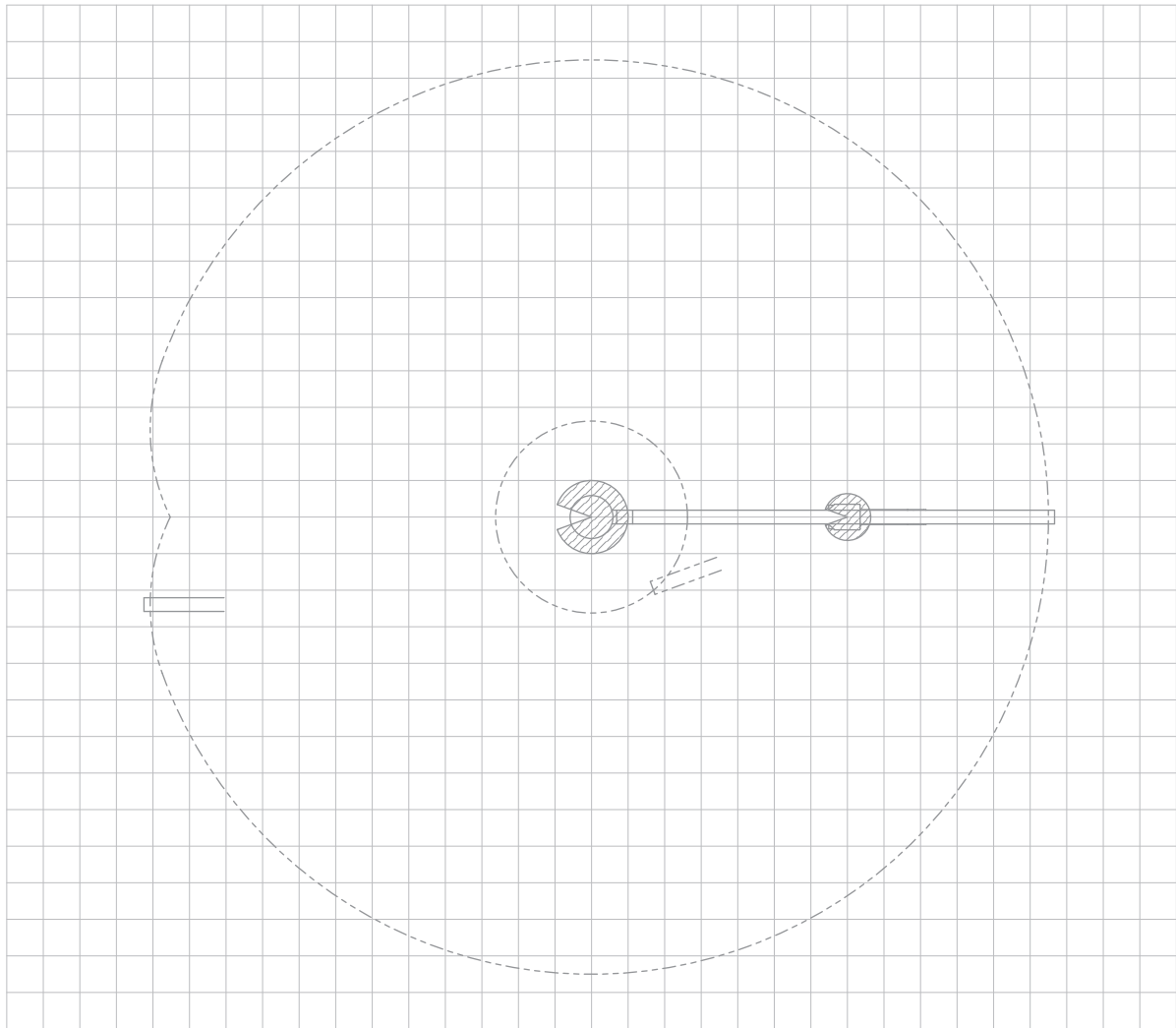


----- 為操作範圍 1格200×200mm

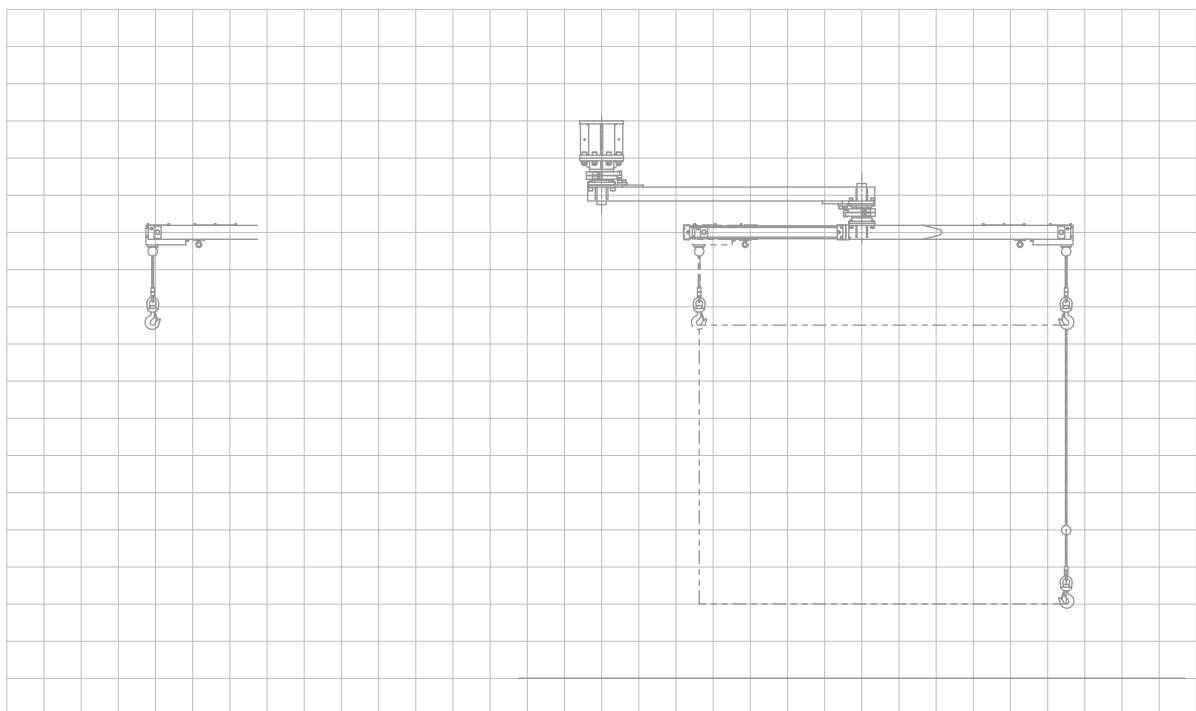


FLEX 省力機械手臂 (懸吊固定) 訂購表 (作業配置圖)

●FAW-U-63



----- 為操作範圍 1格200×200mm



相關產品

強力機械手臂 PAW系列(省力機構)

型錄No.CC-1418

以「協助現場作業人員」為設計概念的省力裝置

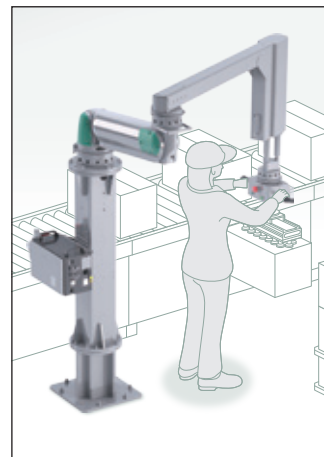
- 依照工件負載，有3種型別的機械手臂可供選擇
- 適用於更廣大的可動區域
- 可配合使用方式，可動範圍廣泛
- 可在緊急停止時保持位置
- 防止夾住對策
- 可摺疊收納，收納能力更佳，體積更小
- 客戶可簡單組合機械手臂



【棧板裝載規格 PAW-A※】

省空間且達成堆疊、卸貨作業

- 針對已拆卸、已卸貨的作業
- 確保廣泛的可動區域和使用者安全性
- 節省空間收納
- 可簡單組合



【機械鎖定規格 PAW-※B】

搬運作業更安全、使用更便捷

- 消除機械手臂的上浮和下沈
- 內建鎖定機構，安全結構
- 全行程可上下方向鎖定
- 可手動解除鎖定狀態



小型省力機械手臂 CAW系列

採用低摩擦氣缸&高剛性導軌
減輕手臂及手腕負擔的小巧省力裝置

- 使用時更廣泛，收納時更輕巧
- 可自由活動的多關節機械手臂
- 抑制振動與反作用力的安全結構
- 提供每個人都能使用的簡易性
- 依照工具重量，共有2種機型可供選擇。
- 防止夾住對策
- 可安裝於寬60mm的鋁製機架上

型錄No.CC-1613



極低摩擦平衡氣缸 BBS系列

- 考量安全因素的防掉落機構 (BBS-OU型)
- 利用特殊墊圈及特殊處理達成低滑動
- 亦適用於水平負載 (BBS-OS/OU-B型)

型錄No.CC-1212



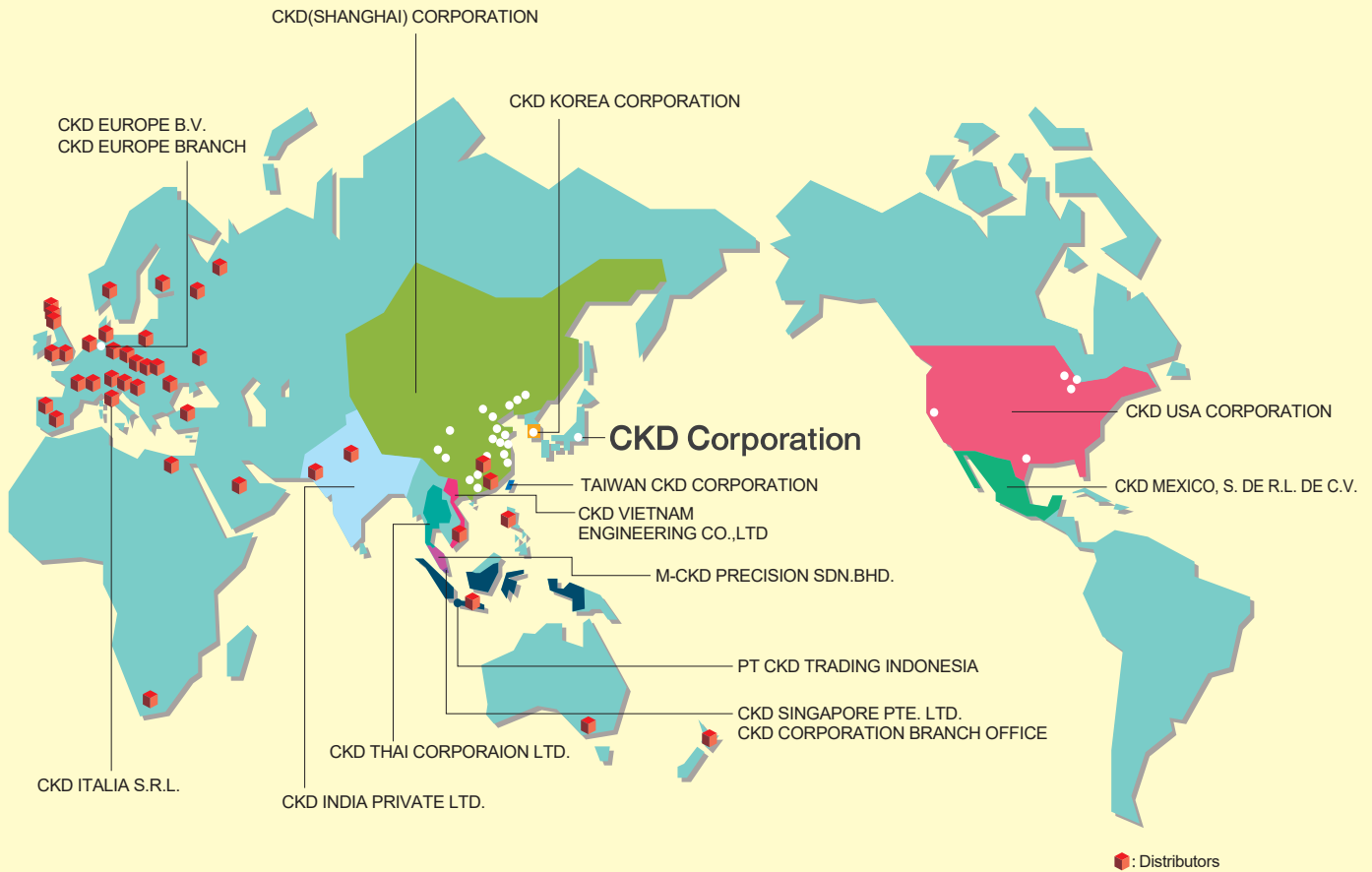
供氣模組 ASU系列

接單生產品

- 2種型式的流量 (72L/min、25L/min)
- 設定簡單，可實現局部供氣。
- 過濾器、凝結水分離器、乾燥機等
模組化 (僅300W)
- 緊急用壓力源 (適用BCP)

型錄No.CC-1284





台灣喜開理股份有限公司

Website: <https://www.ckdtaiwan.com.tw/>

台北總部 TAIPEI OFFICE

242032 新北市新莊區新北大道三段7號16樓之3
電話：+886-(0)2-8522-8198
傳真：+886-(0)2-8522-8128

新竹營業所 HSINCHU OFFICE

300196 新竹市東區慈雲路118號19樓之2
電話：+886-(0)3-577-0670
傳真：+886-(0)3-577-0673

台中營業所 TAICHUNG OFFICE

407621 台中市西屯區市政路500號8樓之6
電話：+886-(0)4-2253-2818
傳真：+886-(0)4-2253-2808

台南營業所 TAINAN OFFICE

744092 台南市新市區豐華里中心路6號3樓B3B01
電話：+886-(0)6-599-0610
傳真：+886-(0)6-599-0800

高雄營業所 KAOHSIUNG OFFICE

807404 高雄市三民區九如一路502號13樓A5
電話：+886-(0)7-380-1816
傳真：+886-(0)7-380-2806

CKD Corporation

Website: <https://www.ckd.co.jp/en/>

□ Overseas Sales Administration Department. 2-250 Uji, Komaki City, Aichi 485-8551, Japan
□ PHONE +81-568-74-1338 FAX +81-568-74-1166

NORTH AMERICA & LATIN AMERICA

CKD MEXICO, S. DE R.L. DE C.V.
Cerrada la Noria No. 200 Int. A-01, Querétaro Park II, Parque Industrial Querétaro, Santa Rosa Jáuregui, Querétaro, C.P. 76220, México
PHONE +52-442-161-0624

CKD USA CORPORATION

● **HEADQUARTERS**
1605 Penny Lane, Schaumburg, IL 60173, USA
PHONE +1-847-648-4400 FAX +1-847-565-4923

- LEXINGTON OFFICE
- SAN ANTONIO OFFICE
- SAN JOSE OFFICE/ TECHNICAL CENTER
- DETROIT OFFICE
- BOSTON OFFICE

EUROPE

CKD EUROPE B.V.

● **HEADQUARTERS**
Beechavenue 125A, 1119 RB Schiphol-Rijk, the Netherlands
PHONE +31-23-554-1490

- CKD EUROPE GERMANY OFFICE
- CKD EUROPE UK
- CKD EUROPE CZECH O.Z.

CKD CORPORATION EUROPE BRANCH

Beechavenue 125A, 1119 RB Schiphol-Rijk, the Netherlands
PHONE +31-23-554-1490

CKD ITALIA S.R.L.

Via di Fibbiana 15 Calenzano (FI) CAP 50041, Italy
PHONE +39 0558825359 FAX +39 0558827376

ASIA

CKD THAI CORPORATION LTD.

● **HEADQUARTERS**
19th Floor, Smooth Life Tower, 44 North Sathorn Road, Silom, Bangkok, Bangkok 10500, Thailand
PHONE +66-2-267-6300 FAX +66-2-267-6304-5

- NAVANAKORN OFFICE
- EASTERN SEABOARD OFFICE
- LAMPHUN OFFICE
- KORAT OFFICE
- AMATANAKORN OFFICE
- PRACHINBURI OFFICE
- SARABURI OFFICE

CKD SINGAPORE PTE. LTD.

No.33 Tannery Lane #04-01 Hoesteel Industrial Building, Singapore 347789, Singapore
PHONE +65-67442623 FAX +65-67442486

CKD CORPORATION BRANCH OFFICE
No.33 Tannery Lane #04-01 Hoesteel Industrial Building, Singapore 347789, Singapore
PHONE +65-67442620 FAX +65-68421022

CKD INDIA PRIVATE LTD.

● **HEADQUARTERS**
Unit No. 607, 6th Floor, Welldone Tech Park, Sector 48, Sohna Road, Gurgaon-122018, Haryana, India
PHONE +91-124-418-8212

- BANGALORE OFFICE
- PUNE OFFICE
- CHENNAI OFFICE
- MUMBAI OFFICE
- HYDERABAD OFFICE

PT CKD TRADING INDONESIA

● **HEAD OFFICE**
Menara Bidakara 2, 18th Floor, Jl. Jend. Gatot Subroto Kav. 71-73, Pancoran, Jakarta 12870, Indonesia
PHONE +62-21-2938-6601 FAX +62-21-2906-9470

- MEDAN OFFICE
- BEKASI OFFICE
- KARAWANG OFFICE
- SEMARANG OFFICE
- SURABAYA OFFICE

M-CKD PRECISION SDN.BHD.

● **HEAD OFFICE**
Lot No.6, Jalan Modal 23/2, Seksyen 23, Kawasan MIEL, Fasa 8, 40300 Shah Alam, Selangor Darul Ehsan, Malaysia
PHONE +60-3-5541-1468 FAX +60-3-5541-1533

- JOHOR BAHRU BRANCH OFFICE
- PENANG BRANCH OFFICE

CKD VIETNAM ENGINEERING CO.,LTD.

● **HEADQUARTERS**
18th Floor, CMC Tower, Duy Tan Street, Cau Giay District, Hanoi, Vietnam
PHONE +84-24-3795-7631 FAX +84-24-3795-7637

- HO CHI MINH OFFICE

CKD KOREA CORPORATION

● **HEADQUARTERS**
(3rd Floor), 44, Sinsu-ro, Mapo-gu, Seoul 04088, Korea
PHONE +82-2-783-5201~5203 FAX +82-2-783-5204

- 水原營業所 (SUWON OFFICE)
- 天安營業所 (CHEONAN OFFICE)
- 蔚山營業所 (ULSAN OFFICE)

喜開理(上海)機器有限公司

CKD(SHANGHAI)CORPORATION

● 營業部 / 上海浦西事務所 (SALES HEADQUARTERS/ SHANGHAI PUXI OFFICE)
Room 612, 6th Floor, Yuanzhongkeyuan Building, No. 1905 Hongmei Road, Xuhui District, Shanghai 200233, China
PHONE +86-21-6906046 FAX +86-21-6906046

- 上海浦東事務所 (SHANGHAI PUDONG OFFICE)

- 寧波事務所 (NINGBO OFFICE)

- 杭州事務所 (HANGZHOU OFFICE)

- 無錫事務所 (WUXI OFFICE)

- 昆山事務所 (KUNSHAN OFFICE)

- 蘇州事務所 (SUZHOU OFFICE)

- 南京事務所 (NANJING OFFICE)

- 合肥事務所 (HEFEI OFFICE)

- 成都事務所 (CHENGDU OFFICE)

- 武漢事務所 (WUHAN OFFICE)

- 鄭州事務所 (ZHENGZHOU OFFICE)

- 長沙事務所 (CHANGSHA OFFICE)

- 重慶事務所 (CHONGQING OFFICE)

- 西安事務所 (XI'AN OFFICE)

- 廣州事務所 (GUANGZHOU OFFICE)

- 中山事務所 (ZHONGSHAN OFFICE)

- 深圳西事務所 (WEST SHENZHEN OFFICE)

- 深圳東事務所 (EAST SHENZHEN OFFICE)

- 東莞事務所 (DONGGUAN OFFICE)

- 廈門事務所 (XIAMEN OFFICE)

- 福州事務所 (FUZHOU OFFICE)

- 瀋陽事務所 (SHENYANG OFFICE)

- 大連事務所 (DALIAN OFFICE)

- 長春事務所 (CHANGCHUN OFFICE)

- 北京事務所 (BEIJING OFFICE)

- 天津事務所 (TIANJIN OFFICE)

- 青島事務所 (QINGDAO OFFICE)

- 瀋陽事務所 (SHENYANG OFFICE)

- 煙台事務所 (YANTAI OFFICE)

The goods and/or their replicas, the technology and/or software found in this catalog are subject to complementary export regulations by Foreign Exchange and Foreign Trade Law of Japan. If the goods and/or their replicas, the technology and/or software found in this catalog are to be exported from Japan, Japanese laws require the exporter makes sure that they will never be used for the development and/or manufacture of weapons for mass destruction.

● Specifications are subject to change without notice.

© CKD Corporation 2024 All copy rights reserved.

© 台灣喜開理股份有限公司 2024 版權所有。