

## Equipment related to rechargeable batteries P4\* Series 二次電池對應元件 P4※系列

材質限制



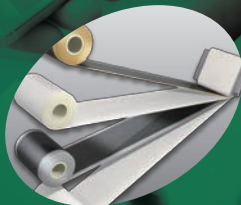
乾燥環境

DEW POINT  
-70°C

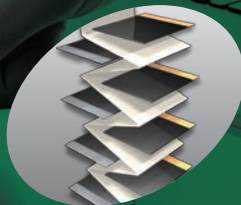
穩定運轉



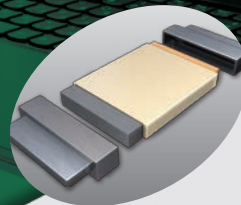
發塵對策



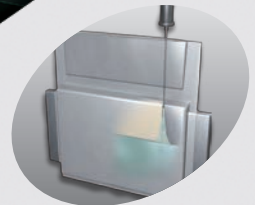
Winding



Stacking



TAB Welding



Immersion

# 二次電池製程

製造二次電池的設備必須要能夠支援各製程中的環境要求，如粉塵、防爆、真空、超乾燥和使用材質限制等。

## 1 電極材料

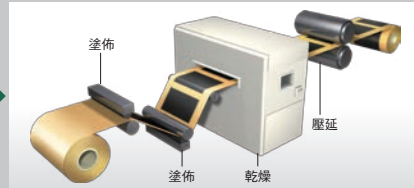


① 電極材料 ② 電解液 ③ 隔離膜

## 2 電極製程



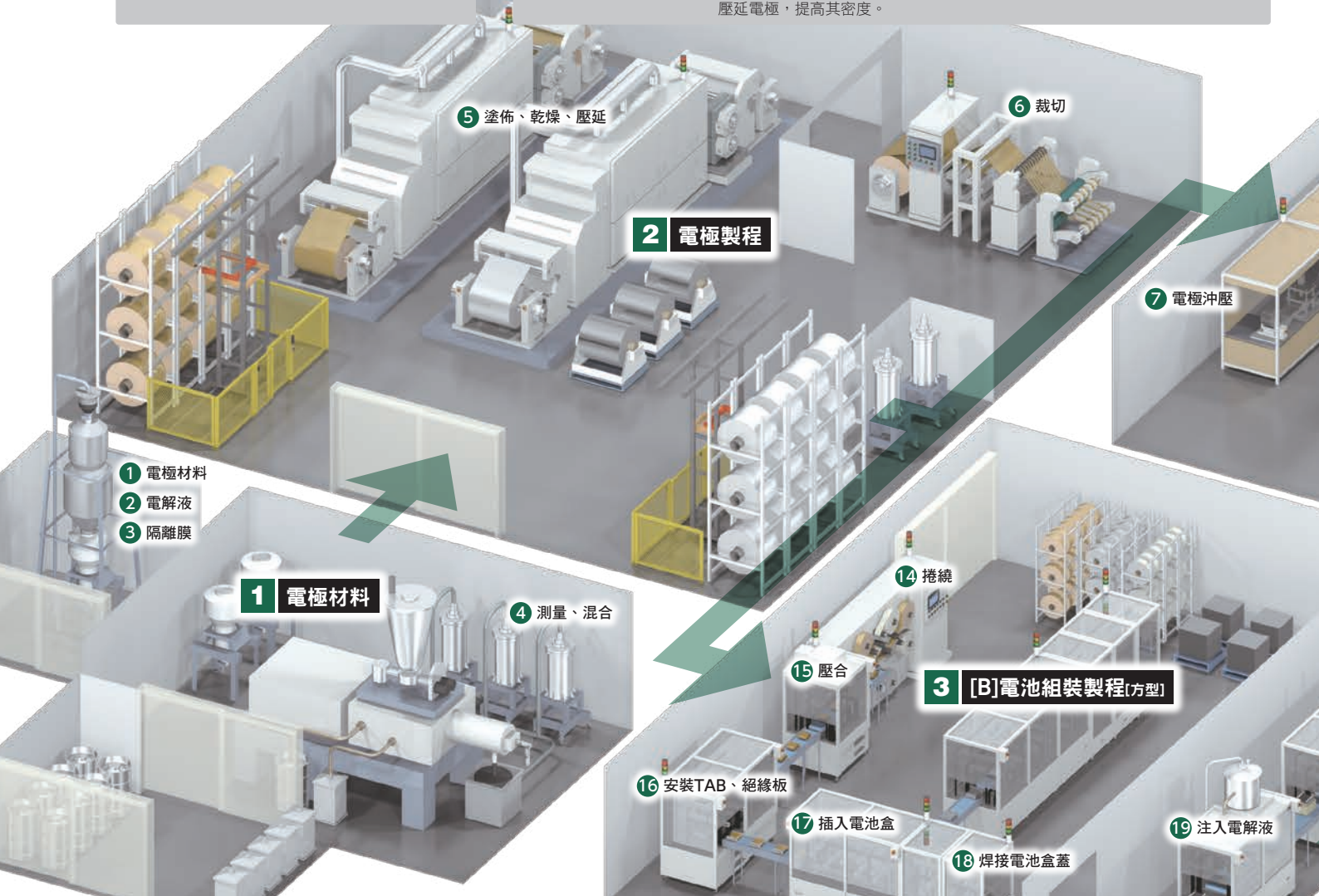
④ 測量、混合  
量取適量正極、負極材料並混合成漿狀。



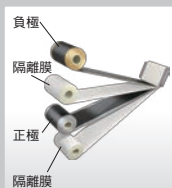
⑤ 塗佈、乾燥、壓延  
將電極材料均勻塗佈在金屬箔片上。透過熱風吹送及快速除溼，使塗佈的電極材料高速乾燥。以滾輪壓延電極，提高其密度。



⑥ 裁切  
將成卷的電極材料和隔離膜切割成適當大小。



## 3 [B]電池組裝製程[方型]



⑭ 捲繞  
在正極和負極之間包夾隔離膜捲繞。



⑮ 壓合  
壓合捲繞後的元件。



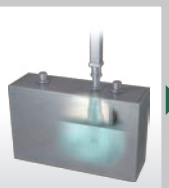
⑯ 安裝TAB、絕緣板  
將負責輸入輸出電力的連接端子 (TAB) 和絕緣板互相接合。



⑰ 插入電池盒  
將捲繞後的材料插入電池盒。



⑱ 焊接電池盒蓋  
使用雷射焊接電池盒與盒蓋。



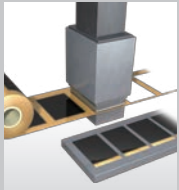
⑲ 注入電解液  
將電解液注入電池。



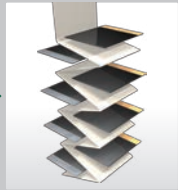
⑳ 焊接注液栓  
焊接注液栓，將電池完全密封起來。

## 3 [A] 電池組裝製程 [疊片型]

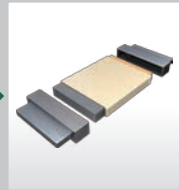
材質限制 發塵對策 乾燥環境



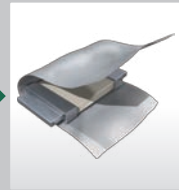
**7 電極沖壓**  
利用模具將正極板、負極板沖壓為指定大小。



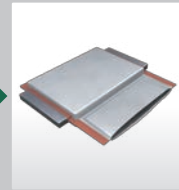
**8 堆疊**  
高速、高精度地交錯堆疊電極與隔離膜。



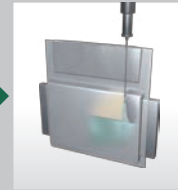
**9 焊接TAB**  
接上負責輸入輸出電力的連接端子 (TAB)。



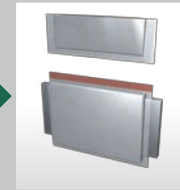
**10 封裝**  
以封裝材包覆電極片。



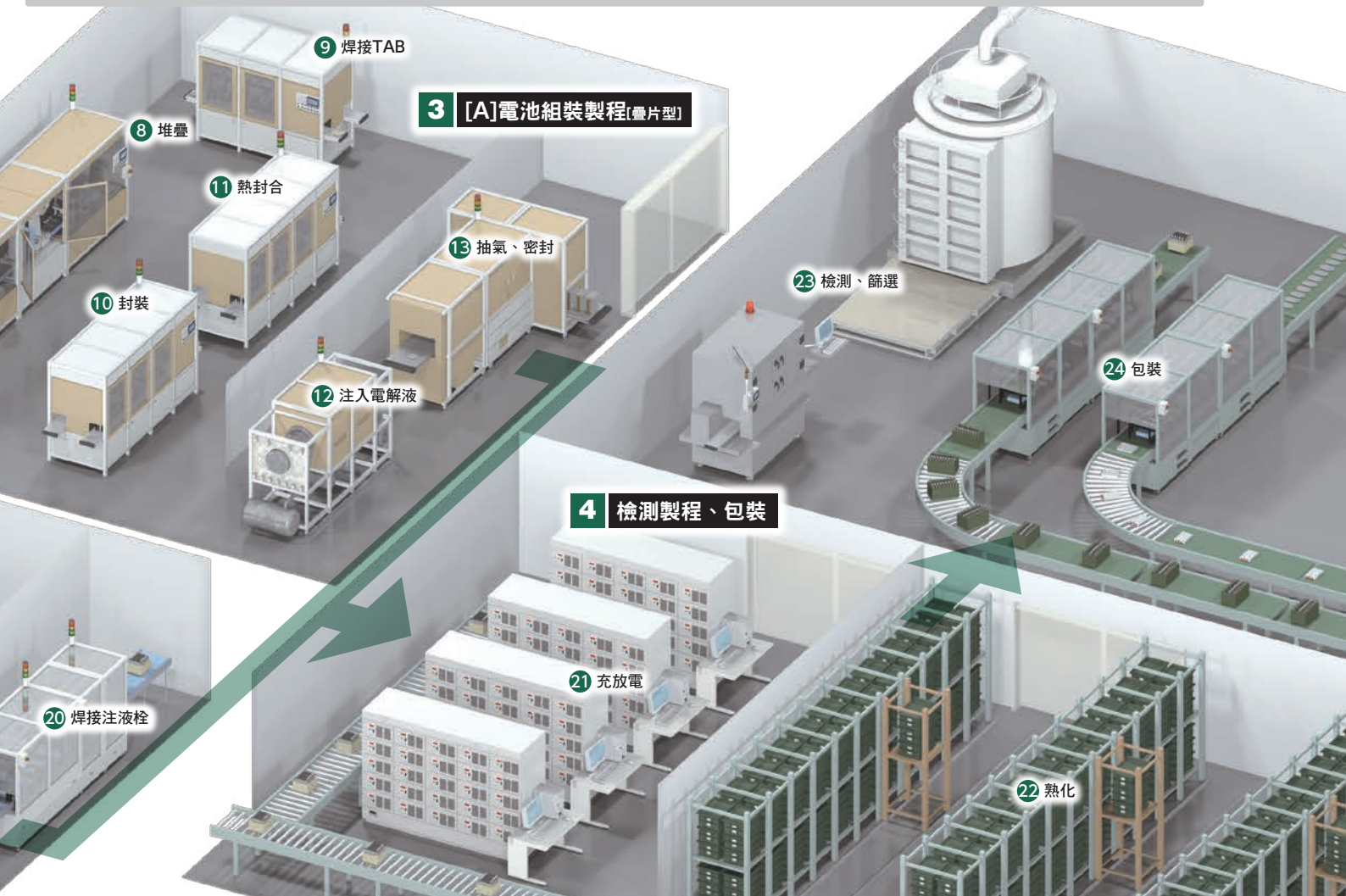
**11 熱封合**  
加熱黏合電池的3邊。



**12 注入電解液**  
將電解液注入電池。



**13 抽氣、密封**  
抽出製程中產生的氣體，加熱以密封電池。



## 4 檢測製程、包裝

材質限制 發塵對策 乾燥環境



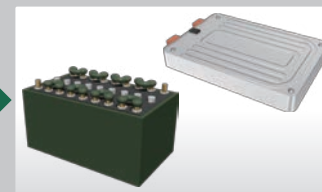
**21 充放電**  
反覆充電、放電以活化電池。



**22 熟化**  
將充飽電的電池在指定溫度下放置一段時間。



**23 檢測、篩選**  
判定產品的各種性能。



**24 包裝**  
將電池重疊後封入電池盒。

## 為不停止運轉的生產設備提供「穩

隨著二次電池、次世代電池的開發進程，CKD的元件已可支援更甚以往的乾燥環境需求。系列產品支援二次電池製程的穩定生產，從電極製造到包裝，皆符合二次電池生產的需求。

### Make Progress!!

## P4 Series

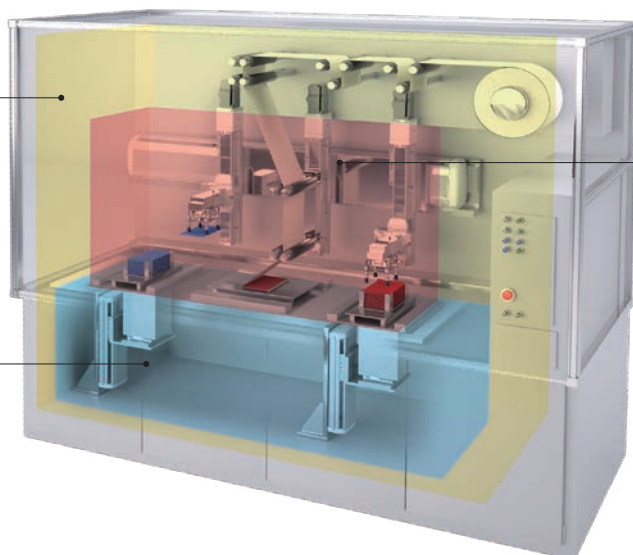


### 系列劃分

依據設備內的作業環境、元件在設備中的安裝位置，共備有2種等級（P4系列、P40系列）的機種。

**B** ZONE  
工件上方  
但遠離工件的區域  
>> -P4系列

**C** ZONE  
工件下方區域  
>> -P4系列



**A** ZONE  
工件正上方  
且靠近工件的區域  
>> -P40系列  
>> -P42系列

使用頻繁的位置、  
追求高耐久性的位置  
>> 請參閱HP系列綜合  
(產品型錄No.CC-1421T)

HP  
HIGH PRODUCTIVITY

# 「穩定運轉」、「長壽命元件」之助力。

## 材質限制



### 限制元件中組成零件的材料

限制某些不適用於二次電池製造工程的材質或表面處理，以減少二次電池的產品不良。



限制  
銅材料



限制  
鋅材料



限制  
鎳系材料



限制  
鍍鋅



限制  
電解鍍鎳

## 乾燥環境



### 在露點-70°C的環境下也能維持長壽命

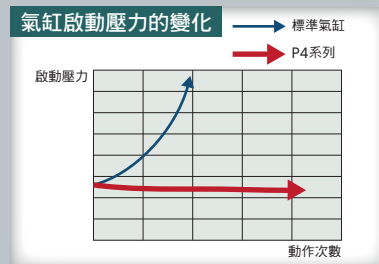
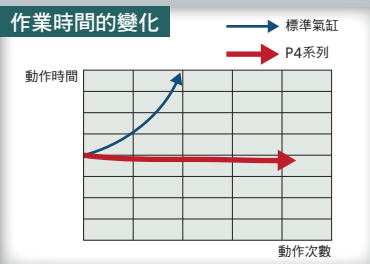
適用於超低露點環境的豐富產品陣容。  
採用超低露點環境適用的潤滑油，  
即使在乾燥環境中也能長時間保持滑動部潤滑。

## 穩定運轉



### 為不停止運轉的系統提供助力

系列產品可安定作業，並採用超低露點環境適用的潤滑油。  
有助於設備穩定運轉。



## 發塵對策



### 抑制金屬磨損粉末的發塵問題

配置局部排氣功能（抽真空孔口）。  
避免金屬磨損粉末外漏而混入電極或電池等處。

# 適用二次電池製程系列

能滿足二次電池、次世代電池製程的各種需求。

## 限制流路部、滑動部的材料

※合金中包含少量元素者除外。

安裝尺寸與標準型相同

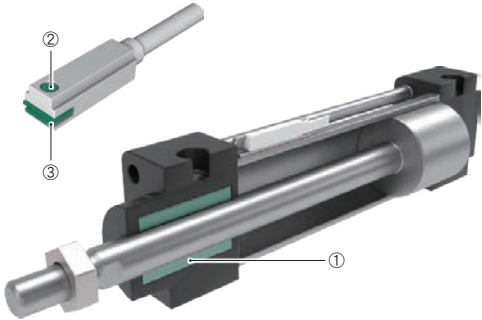
### -P4系列



流路部、滑動部組件限制銅、鋅、鎳系材質、電解鍍鎳的使用。

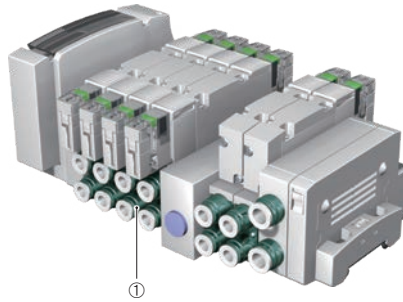
#### 氣缸

- ①銅系軸承→鑄鐵系軸承
- ②SUS螺絲
- ③SUS板



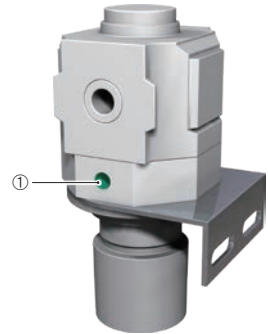
#### 空壓閥

- ①SUS接頭



#### 調壓閥

- ①排氣處理



#### 電動缸

附馬達（步進馬達）與無馬達（伺服馬達／步進馬達）機種系列一應俱全。

安裝尺寸與標準型相同



#### 耐電解液規格

經由冷電鍍同等處理提升耐環境性。

- ①標準型
- ②經防鏽處理

#### ●無馬達規格

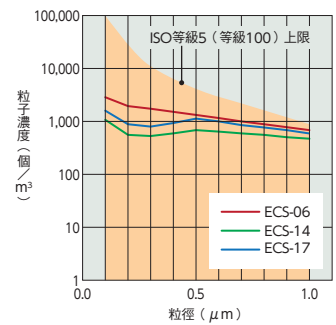
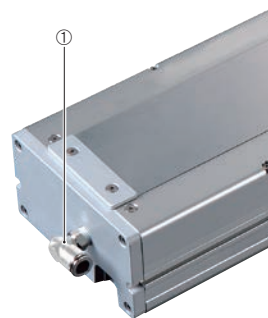


#### 低汙染規格

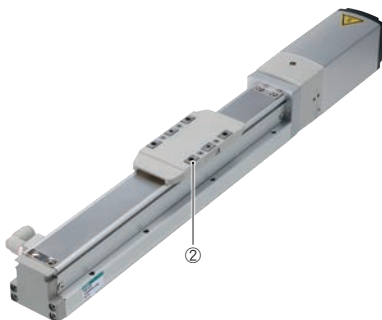
- ①針對發塵問題

#### ●無馬達規格

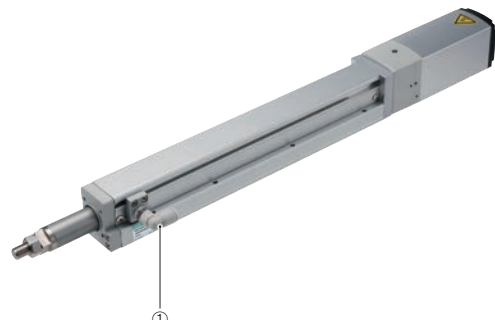
附抽真空孔口，達到Class 100同等級別。



#### ●附馬達規格



#### ●附馬達規格



## 限制所有零件的材料

### -P40系列

全部零件皆限制銅、鋅、鎳系材質、鍍鋅、電解鍍鎳的使用。

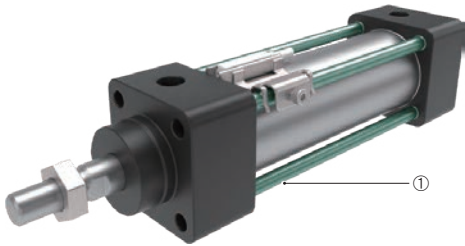
※電氣相關零件（線圈、迴路、配線構件等）除外。  
※合金中包含少量元素者除外。

安裝尺寸與標準型相同



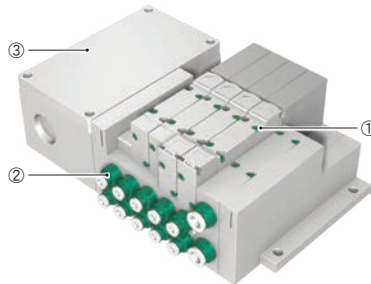
#### 氣缸

- ①無電解鍍Ni



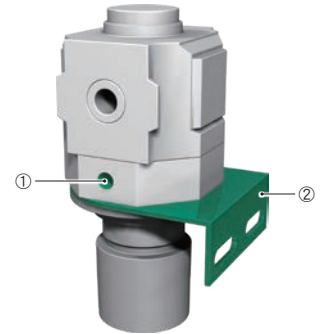
#### 空壓閥

- ①SUS螺絲
  - ②SUS接頭
  - ③電氣迴路部 IP65※
- ※D-sub連接器規格為IP40。



#### 調壓閥

- ①排氣處理
- ②無電解鍍Ni



## 實現發塵量1/5以下

※與本公司標準氣缸相比

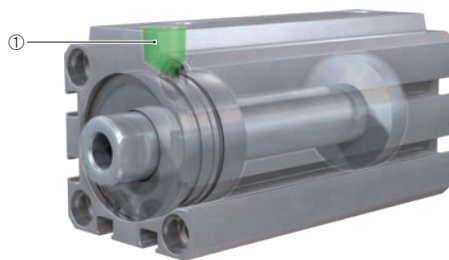
### -P42系列

在P40規格上追加局部排氣功能（抽真空孔口）。可避免金屬粉末混入電極或電池，減少二次電池的產品不良。此外，活塞桿類零件使用SUS材質。



#### 氣缸

- ①抽真空孔口
- ※與標準外形尺寸不同。

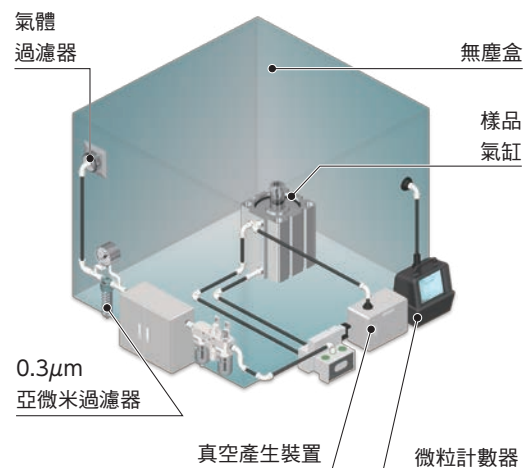


#### 測試方法

於無塵盒內啟動氣缸，量測其發塵量。

#### 測試條件

供應壓力	0.5MPa
氣缸速度	200mm/s
頻率	30cpm
負載	無負載

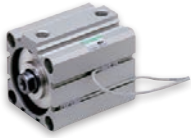


-P41系列詳情請洽詢本公司業務人員。

# 適用二次電池製程系列

治具缸

SSD2系列



附導桿氣缸

STG系列



超級無桿缸

SRL3系列



自由安裝型氣缸

SMG系列



特級雙桿缸

STR2系列



線性滑台氣缸  
標準機型

LCR系列



平台型旋轉缸

GRC系列



線性滑台夾爪缸

LSH系列



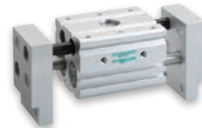
平行夾爪缸

LHAG系列



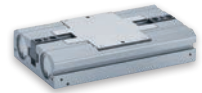
小型蟹型平行夾爪缸

HMF系列



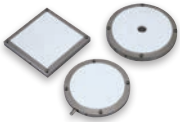
超薄型平行夾爪缸

HLD系列



精密吸盤

PVP系列



精密緩衝器

FBU2系列



空氣軸承氣缸

LBC系列



氣缸開關



氣導式3·5口閥

4G系列



直動式3口閥

3QR系列



電動缸

EBS-L、G/EBR-L、G/EKS-L系列



電動缸

ETS/ECS系列



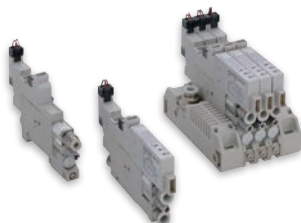
吸盤

VSP系列



真空產生器

VSX/VSXM系列



真空過濾器

VSFU系列



真空調壓閥

VRA2000系列





# Equipment related to rechargeable batteries P4\* Series

超斷熱空氣乾燥機

SHD系列



高分子膜式  
空氣乾燥機

SU系列



超級乾燥機

SD系列



氮氣精製模組

NS系列



中型主管路過濾器

AF2系列



空氣過濾器

F3000系列



精密調壓閥

RP/RPE系列



電空比例閥

EVD/EVR系列



壓力計

G40D/G41D/  
G49D/G50D系列



數位壓力開關

PPX系列



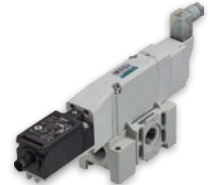
小型流量感測器

FSM3系列



附閥軸位置檢出  
功能殘壓排出閥

SNS系列



附刻度盤調速閥

DSC系列

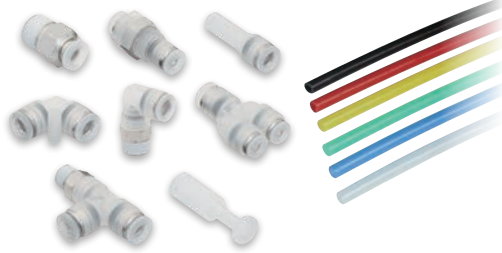


調速閥L型

SC3F系列



接頭、軟管



乾燥空氣用  
2、3口電磁閥

AB/ADK-Z系列



高真空用閥

AVB系列



藥液用氣動閥

AMD  
Part3R系列



清淨氣缸閥

LAD系列



氣動式球閥

CHB/CHG系列



膜片式氣缸閥

NAD系列



備有超過100種機種  
為不斷進化的二次電池製程  
提供助力的產品陣容

# 空壓氣缸

註記 吊耳安裝等搖動支撐型會從支撐部產生金屬屑損粉末(不包含銅系金屬), 請特別注意。  
開關部分請參閱第23~26頁的開關適用表, 並依訂購型號下單。

## 一般型

註1: 密封華司使用鍍鋅材質。  
註2: 緩衝墊圈使用鍍鋅材質。

●: 適用機種 ○: 準適用機種 ▲: 敬請洽詢 □: 不適用

**SCPD3**  
筆型氣缸



型號標示方法		SCPD3-[機種系列]-[安裝型式]-[內徑]-[行程]-[開關]-[數量]-[選購品]P4□[附屬品]										
適用 內徑		複動· 單側活 塞桿型	複動· 高負載型	單動· 推出型	單動· 引入型	複動· 雙側活 塞桿型	複動· 微速型	複動· 低速型	複動· 耐熱型	複動· 橡膠空 氣緩衝 器型	複動· 止轉型	複動· 附開型
			K	SCPS3	SCPH3	D	F	O	T	※C	M	V
φ6~ 16	P4	●		○	○	○				○	○	
	P40	●		○	○	○				○	○	
	P42	▲				▲				▲		

**CMK2** Ex  
中口徑氣缸



型號標示方法		CMK2-[機種系列]-[安裝型式]-[內徑][緩衝]-[行程]-[開關]-[數量]-[選購品]P4□[附屬品]															
適用 內徑		複動· 單側活 塞桿型	複動· 防掉落型	單動· 推出型	單動· 引入型	複動· 雙側活 塞桿型	複動· 背對背型	行程 調整型 (推出)	行程 調整型 (引入)	複動· 微速型	複動· 耐熱型	複動· 橡膠空 氣緩衝 器型	複動· 附調速 閥型	複動· 止轉型	複動· 耐切削 油型	複動· 低油壓型	複動· 空氣 緩衝器
			Q	S	SR	D	B	P	R	F	T	※C	Z	M	G2/G3	H	C
φ20 ~40	P4	●	●	○	○	○	○	○	○			○	○	▲			○
	P40	●	●	○	○	○	○	○	○註1			○	▲	▲			○註2
	P42																

**SCM** Ex  
微型氣缸



型號標示方法		SCM-[機種系列]-[安裝型式]-[內徑][緩衝]-[行程]-[開關]-[數量]-[開關安裝方式]-[選購品]P4□[附屬品]															
適用 內徑		複動· 單側活 塞桿型	複動· 防掉落型	單動· 推出型	單動· 引入型	複動· 雙側活 塞桿型	複動· 背對背型	複動· 二段型	行程 調整型 (推出)	行程 調整型 (引入)	複動· 低速型	複動· 低摩擦型	複動· 耐熱型	複動· 強力刮 環型	複動· 串聯型	複動· 直接安裝 腳架型	複動· 止轉型
			Q	X	Y	D	B	W	P	R	O	U	T	G	W4	LD	M
φ20~ 100	P4	●	●	○	○	○	○	○	○	○				○	○	○	▲
	P40	●註2	●註2	○	○	○註2	○	○	○	○註1				○註2	○	○	▲
	P42	▲註2	▲註2			▲註2	▲	▲	▲	▲註1				▲	▲		

**SCG** Ex  
拉桿式氣缸



型號標示方法		SCG-[機種系列]-[安裝型式]-[內徑][緩衝]-[行程]-[開關]-[數量]-[選購品]P4□[附屬品]										
適用 內徑		複動· 單側活 塞桿型	複動· 防掉落型	複動· 雙側活 塞桿型	複動· 低速型	複動· 低摩擦型	複動· 強力刮 環型	複動· 止轉型	複動· 耐切削 油型	複動· 焊渣附著 防止型		
			Q	D	O	U	G	M	G2/G3	G1/G4		
φ32~ 100	P4	●	●	○		○						
	P40	●註2	●註2	○註2		○註2						

**SCS2**  
SELEX氣缸



型號標示方法		SCS2-N-[安裝型式]-[內徑][緩衝]-[行程]-[選購品]P4[附屬品]									
適用 內徑		複動· 給油	複動· 無給油	複動· 附開關	行程 調整型 (推出)	複動· 耐熱型	複動· 雙側活 塞桿型	複動· 背對背型	複動· 二段型	複動· 低油壓型	複動· 強力刮 環型
			N	LN	P	T	D	B	W	H	G
φ125 ~250	P4		○	○	▲		▲	▲	▲		▲

**SCA2**  
SELEX氣缸



型號標示方法		SCA2-[安裝型式]-[內徑][緩衝]-[行程]-[開關]-[數量]-P4□[附屬品]	
適用 內徑		複動· 單側活 塞桿型	
φ40~ φ100	P4	▲	
	P40	▲註2	

# 空壓氣缸

註記 吊耳安裝等搖動支撐型會從支撐部產生金屬磨損粉末（不包含銅系金屬），請特別注意。  
開關部分請參閱第23~26頁的開關適用表，並依訂購型號下單。

## 省空間型

●：適用機種 ○：準適用機種 ▲：敬請洽詢 □：不適用

**MDC2**  
小型直接安裝型氣缸

型號標示方法		MDC2-L-[內徑]-[行程]-[開關]-[數量]-P4□			
適用 內徑		複動· 單側活 塞桿型	單動· 推出型	單動· 引入型	複動· 微速型
			X	Y	F
φ6~ 10	P4	●	○	○	□
	P40	●	○	○	□
	P42	▲	□	□	□

**SSD2**   
治具缸

型號標示方法		SSD2-[機種系列]L-[內徑]-[行程]-[開關]-[數量]-[選購品]P4□-[安裝固定架]-[附屬品]																
適用 內徑		複動· 單側活 塞桿型	複動· 單側活 塞桿 高負 載型	複動· 單側活 塞桿 長行 程型	單動· 推出型	單動· 引入型	複動· 附橡膠 空氣 緩衝器 高負 載型	複動· 防掉落型	複動· 雙側活 塞桿型	複動· 背對背型	複動· 2段型	複動· 微速型	複動· 低速型	複動· 低摩擦 高負載 型	複動· 耐熱型	複動· 墊片 氟橡膠	複動· 強力刮 環型	複動· 止轉型
			K		X	Y	KC	Q	D	B	W	F	O	KU	T1	T2	G	M
φ12 ~ 200	P4	●	●	○	○	○	○	○	○	○	○	○	○	○	○	○	○	▲
	P40	●	●	○	○	○	○	○	○	○	▲	○	○	○	○	○	○	▲
	P42	▲	▲	▲	□	□	▲	▲	▲	▲	▲	□	□	□	□	▲	□	□

**SSD**   
治具缸

型號標示方法		SSD-[機種系列]L-[內徑]-[行程]-[開關]-[數量]-[選購品]P4□-[安裝固定架]-[附屬品]															
適用 內徑		複動· 單側活 塞桿型	複動· 防掉落型	單動· 推出型	單動· 引入型	複動· 雙側活 塞桿型	複動· 背對背型	複動· 二段型	複動· 微速型	複動· 低速型	複動· 耐熱型	複動· 強力刮 環型	複動· 焊渣附著 防止型	複動· 耐切削 油型	複動· 雙側活 塞桿 塗附著 防止型	複動· 止轉型	
			Q	X	Y	D	B	W	F	O	T	G	G1/G4	G2/G3	DG1 DG4	M	
φ12~ 160	P4	●	●	○	○	○	○	○	○	○	○	○	○	○	○	○	▲
	P40	●	●	○	○	○	○	○	○	○	○	○	○	○	○	○	▲
	P42	▲	▲	□	□	▲	▲	▲	□	□	□	□	□	□	□	□	□

**SSD-K**   
治具缸 高負載型

型號標示方法		SSD-K[機種系列]L-[內徑]-[行程]-[開關]-[數量]-[選購品]P4□-[安裝固定架]-[附屬品]						
適用 內徑		複動· 單側活 塞桿型	複動· 微速型	複動· 低摩擦型	複動· 橡膠 空氣 緩衝器 型	複動· 強力刮 環型	複動· 焊渣附著 防止型	複動· 耐切削 油型
			F	U	※C	G	G1/G4	G2/G3
φ12~ 160	P4	●	□	□	○	○	□	□
	P40	●	□	□	○	○	□	□
	P42	▲	□	□	▲	□	□	□

**SSG**   
附導桿治具缸

型號標示方法		SSG-L-[內徑]-[行程]-[開關]-[數量]-P4□	
適用 內徑		複動型	
φ12~ 100	P4	●	□
	P40	●	□
	P42	□	□

**MSD/MSDG**  
小型治具缸

型號標示方法		MSD/MSDG-L-[內徑]-[行程]-[開關]-[數量]-[配管孔口位置]P4□				
適用 內徑		複動· 單側活 塞桿型	複動· 單側活 塞桿 高負 載型	單動· 推出型	單動· 引入型	複動· 微速型
			K	X	Y	F
MSD φ6~ 16	P4	●	●	○	○	□
	P40	●	●	○	○	□
MSDG φ6~ 16	P4	●	□	□	□	□
	P40	●	□	□	□	□

適用產品

P4系列 ··· 材質限制(滑動部) P42系列 ···· 材質限制(所有零件)+抽真空孔口  
 P40系列 ··· 材質限制(所有零件)

標準符合品

CE ··· 歐洲標準符合品  
 ATEX ··· ATEX指令符合品

## 空壓氣缸

註記 吊耳安裝等搖動支撐型會從支撐部產生金屬屑損粉末(不包含銅系金屬),請特別注意。  
 開關部分請參閱第23~26頁的開關適用表,並依訂購型號下單。

### 省空間型

●: 適用機種 ○: 準適用機種 ▲: 敬請洽詢 □: 不適用

**SMG**  
自由安裝型氣缸



型號標示方法		SMG-L-[安裝型式]-[內徑]-[行程]-[開關]-[數量]-P4□				
適用 內徑		複動· 單側活 塞桿型	單動· 推出型	單動· 引入型	複動· 微速型	複動· 止轉型
			X	Y	F	M
φ6~ 32	P4	●	○	○	□	○
	P40	●	○	○	□	○
	P42	▲	□	□	□	▲

**FC※**  
扁平氣缸



型號標示方法		FCD/FCS/FCH-L-[內徑]-[行程]-[開關]-[數量]-[選購品]P4□			
適用 內徑		複動· 單側活 塞桿型	單動· 推出型	單動· 引入型	複動· 雙側活 塞桿型
		FCD	FCS	FCH	FCD-D
φ25 ~63	P4	○	○	○	○
	P40	○	○	○	○

**STK**  
阻擋氣缸



型號標示方法		STK-[內徑]-[行程]-[開關]-[數量]-[選購品]P4□				
適用 內徑		複動· 單側活 塞桿型	單動· 推出型	單動· 引入型	其他機種系 列請洽詢本 公司	
			X	Y		
φ20 ~50	P4	●	□	○		
	P40	●	□	○		

**MVC**  
附小型真空吸附氣缸



型號標示方法		MVC-[內徑]-[行程]-[開關]-[數量]-[吸盤種類]-[緩衝]-P4□		
適用 內徑		複動型		
φ6、 φ10	P4	●		
	P40	●		

### 附中間停止功能

**ULK/ULKP**  
煞車缸



型號標示方法		ULK-[安裝型式]-[內徑]-[行程]-[開關]-[數量]-[選購品]P4□[附屬品]		
適用 內徑		複動型	複動· 附電磁閥	
			V	
φ16 ~40	P4	▲		
	P40	▲		

註: 使用標準潤滑油

**USSD**  
防掉落治具缸



型號標示方法		USSD-L-[內徑]-[行程]-[鎖定方向]-[開關]-[數量]-[選購品]P4□-[安裝固定架]		
適用 內徑		複動型	複動· 高負載型	
			K	
φ20 ~100	P4	○		○
	P40	○		○


註: 使用標準潤滑油

# 空壓氣缸

註記 吊耳安裝等搖動安裝型會從支撐部產生金屬磨損粉末（不包含銅系金屬），請特別注意。  
開關部分請參閱第23~26頁的開關適用表，並依訂購型號下單。

## 附複合功能

●：適用機種 ○：準適用機種 ▲：敬請洽詢 □：不適用

**STG-B/M** 

附導桿氣缸



型號標示方法		STG-[軸承方式]-[內徑]-[行程]-[開關]-[數量]-[選購品]P4□							
適用 內徑		複動・ 單側活 塞桿型	複動・ 防掉落型	複動・ 橡膠空氣 緩衝器型	複動・ 空氣緩 衝器型	複動・ 強力刮 環型	複動・ 圈狀刮 環型	複動・ 耐切削 油型	複動・ 焊渣附着 防止型
			Q	※C	C	G	G1	G2/G3	G4
φ12 ~ 100	P4	●	●	○	○	○			
	P40	●	●	○	○	○			
	P42	▲	▲	▲	▲				

註1：無法適用STG-K。

**STM-B/M**

附導桿氣缸



型號標示方法		STM-[軸承型式]-[內徑]-[行程]-[開關]-[數量]-[選購品]-P4□	
適用 內徑		複動・ 單側活 塞桿型	
φ6、 10	P4	○	
	P40	○	
	P42	▲	

**STS/L-B/M**

附導桿氣缸



型號標示方法		STS/STL-[軸承型式]-[內徑]-[行程]-[開關]-[數量]-P4□			
適用 內徑		複動・ 單側活 塞桿型	複動・ 防掉落型	複動・ 空氣緩 衝器型	複動・ 強力刮 環型
			Q	C	G
φ8~ 100	P4	●	▲	▲	▲
	P40	●	▲	▲	▲
	P42	▲	▲	▲	

**LCR** 

線性滑台氣缸



型號標示方法		LCR-[機種系列]-[內徑]-[行程]-[開關]-[數量]-[選購品]P4□		
適用 內徑		複動・ 單側活 塞桿型	複動・ 防掉落型	複動・ 微速型
			Q	F
φ6~ 25	P4	●	●	
	P40	●	●	
	P42	▲	▲	

註1：即使在附外部止動器的選購品中選擇P40規格，止動器部仍會使用電解鍍鋅材質。

**LCG** 

線性滑台氣缸



型號標示方法		LCG-[機種系列]-[內徑]-[行程]-[開關]-[數量]-[選購品]P4□	
適用 內徑		複動・ 單側活 塞桿型	複動・ 防掉落型
			Q
φ6~ 25	P4	●	●
	P40	●	●
	P42	▲	▲

註1：即使在附外部止動器的選購品中選擇P40規格，止動器部仍會使用電解鍍鋅材質。  
註2：選擇P4規格時，LCG-20、25建議附加防鏽處理（選購品記號：U）。  
（φ20、φ25的P40規格已附有防鏽處理。）

**STR2**

特級雙桿缸



型號標示方法		STR2-[軸承方式][機種系列]-[內徑]-[行程]-[開關]-[數量]-[選購品]P4□				
適用 內徑		複動・ 單側活 塞桿型	複動・ 防掉落型	複動・ 微速型	複動・ 低速型	複動・ 雙側活 塞桿型
			Q	F	O	D
φ6~ 32	P4	●	●			○
	P40	●	●			○
	P42	▲	▲			▲

# 空壓氣缸

註記 開關部分請參閱第23~26頁的開關適用表，並依訂購型號下單。

## 附複合功能

●：適用機種 ○：準適用機種 ▲：敬請洽詢 □：不適用

**UCA2** 

模組氣缸



型號標示方法		UCA2-[固定方法]-[內徑]-[行程]-[開關]-[數量]-[選購品]P4□			
適用 內徑		滑動 軸承 類型		滾珠 軸承 類型	
					B
φ10~ 32	P4	●		●	
	P40	●		●	

## 無桿型

**SRL3**

無桿缸



型號標示方法		SRL3-[機種系列]-[安裝型式]-[內徑][緩衝]-[行程]-[開關]-[數量]-[選購品]P4□			
適用 內徑		複動· 標準型	複動· 防掉落型	複動· 樹脂 導軌型	樹脂導軌· 防掉落型
			Q	G	GQ
φ12 ~100	P4	●	●		
	P40	●	●		

**SRM3**

附高精度導軌無桿缸



型號標示方法		SRM3-[機種系列]-[安裝型式]-[內徑][緩衝]-[行程]-[開關]-[數量]-[選購品]P4□			
適用 內徑		複動· 標準型	複動· 防掉落型		
			Q		
φ25、32 40、63	P4	●	●		
	P40	●	●		

註1：未附標準附屬品四角螺帽。  
 註2：未組裝潤滑油噴嘴。  
 註3：不選擇開關型號時，[行程]之後請選定「CO」（有接點開關用）或「C1」（無接點開關用）。

**MRL2** 

磁力式無桿缸



型號標示方法		MRL2-[機種系列]-[安裝型式]-[內徑][緩衝]-[行程]-[開關]-[數量]-[選購品]P4□			
適用 內徑		複動· 基本型			
φ6~ 32	P4	●			
	P40	●			

註1：磁鐵經過電解鍍鎳處理。

**MRG2**

磁力式無桿缸 高精度導軌型



型號標示方法		MRG2-[機種系列]-[安裝型式]-[內徑][緩衝]-[行程]-[開關]-[數量]-[選購品]P4□			
適用 內徑		複動· 基本型			
φ10、 16、25	P4	●			
	P40	▲			

註1：磁鐵經過電解鍍鎳處理。

## 旋轉缸

**GRC**

平台型  
旋轉缸



型號標示方法		GRC-[K]-[扭力大小]-[角度]-[開關]-[數量]-[選購品]P4□			
適用 尺寸		標準型	高精度型	微速型	高精度· 微速型
			K	F	KF
扭力 0.5~ 8.1 N·m	P4	●	●		
	P40	● (註1)	● (註1)		
	P42	▲	▲		

註1：即使在附外部止動器的選購品中選擇P40規格，止動器部仍會使用電解鍍鎳材質。  
 註2：部分軸承-角度調整部密封華司使用鍍鋅材質。

# 空壓氣缸

註記 開關部分請參閱第23~26頁的開關適用表，並依訂購型號下單。

## 空氣軸承氣缸

●：適用機種 ○：準適用機種 ▲：敬請洽詢 □：不適用

**LBC**  
空氣軸承氣缸



型號標示方法 LBC-[推力]

		LBC	
P4		標準支援	

## 夾爪缸

**HAP**  
平行夾爪缸



型號標示方法 HAP-[尺寸]-[選購品]-[開關]-[數量]-P4□

適用 內徑		複動型	單動型 常開	單動型 常閉
			O	C
φ20、 25、40	P4	●	●	●
	P40	●	●	●

**BHA**  
小型交叉滾柱平行夾爪缸



型號標示方法 BHA-[尺寸]-[選購品]-[開關]-[數量]-P4□

適用 內徑		複動型	單動型 常開	單動型 常閉
			O	C
φ12、16、 20、25	P4	●	●	●
	P40	●	●	●

**LHA**  
線性導軌夾爪缸



型號標示方法 LHA-[尺寸]-[選購品]-[開關]-[數量]-P4□

適用 內徑		複動型	單動型 常開	單動型 常閉
			O	C
φ6~ 32	P4	●	●	●
	P40	●	●	●

**LHAG**   
線性導軌夾爪缸  
(附橡膠蓋)



型號標示方法 LHAG-[尺寸]-[選購品]-[開關]-[數量]P4□

適用 內徑		複動型	單動型 常開	單動型 常閉
			O	C
φ12 ~32	P4	●	●	●
	P40	●	●	●

**BHG**  
小型交叉滾柱平行夾爪缸  
(附橡膠蓋)



型號標示方法 BHG-[尺寸]-[選購品]-[開關]-[數量]-P4□

適用 內徑		複動型	單動型 常開	單動型 常閉
			O	C
φ12、16、 20、25	P4	●	●	●
	P40	●	●	●

**HKP**  
交叉滾柱平行夾爪缸



型號標示方法 HKP-[尺寸]-[選購品]-[開關]-[數量]-P4□

適用 內徑		複動型	單動型 常開	單動型 常閉	橡膠蓋 (丁腈橡膠)
			O	C	G
φ32 ~80	P4	●	●	●	●
	P40	●	●	●	●



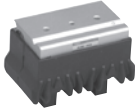
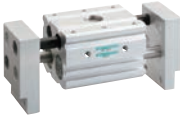



註：80cs僅有複動型

## 空壓氣缸

註記 開關部分請參閱第23~26頁的開關適用表，並依訂購型號下單。

## 夾爪缸

●：適用機種 ○：準適用機種 ▲：敬請洽詢 □：不適用

HCP		型號標示方法		HCP-[尺寸]-[選購品]-[開關]-[數量]-P4□				
水平平行夾爪缸								
適用 內徑	複動型	P4	●	P40	●			
						φ12、 20、32		
HLB		型號標示方法		HLB-[尺寸]-[開關]-[數量]-P4□				
軸承型薄型平行夾爪缸								
適用 內徑	複動型	P4	▲	P40	▲			
						φ12、 15、20		
HLBG		型號標示方法		HLBG-[尺寸]-[開關]-[數量]-P4□				
軸承型薄型平行夾爪缸 (附橡膠蓋)								
適用 內徑	複動型	P4	●	P40	●			
						φ12、 15、20		
HMF		型號標示方法		HMF-[尺寸]-[選購品]-[開關]-[數量]-P4□				
小型蟹型平行夾爪缸								
適用 內徑	複動型	標準	長行程1			長行程2		
			P4	●		●		
				L1		L2		
			φ12×2 ~ φ40×2	P40	●		●	
●		●						
HLC		型號標示方法		HLC-[尺寸]-[選購品]-[開關]-[數量]-P4□				
薄型長行程平行夾爪缸								
適用 內徑	複動型	P4	●	P40	●			
						φ8×2 ~ φ30×2		
HLD		型號標示方法		HLD-[尺寸]-[開關]-[數量]-P4□				
超薄型平行夾爪缸								
適用 內徑	複動型	P4	●	P40	●			
						φ8×4 ~ φ20×4		
HLF2		型號標示方法		HLF2-[尺寸]-[行程]-[開關]-[數量]-P4□				
薄型長行程夾爪缸								
適用 內徑	複動型	P4	▲	P40	▲			
						φ8×2 ~ φ20×2		



# 空壓氣缸

註記 開關部分請參閱第23~26頁的開關適用表，並依訂購型號下單。

## 夾爪缸

●：適用機種 ○：準適用機種 ▲：敬請洽詢 □：不適用

**HMD**  
薄型廣角夾爪缸



型號標示方法		HMD-[尺寸]-[開關]-[數量]-P4□		
適用 內徑		複動型		
		標準		
φ16、 25	P4	●		
	P40	●		

**BHE**  
定心夾爪缸



型號標示方法		BHE-[尺寸]-[選購品]-[開關]-[數量]-P4□			
適用 內徑		複動型			
		標準	附開啟量 調整機構	附關閉量 調整機構	附關閉量 調整機構
			D	E	DE
φ12 ~32	P4	●	●	●	●
	P40	●	●	●	●

**CKG**  
三爪軸承夾爪缸  
(附橡膠蓋)



型號標示方法		CKG-[尺寸]-[選購品]G-[開關]-[數量]-P4□		
適用 內徑		複動型	單動型 常開	單動型 常閉
			O	C
φ16、 25、32、 40、50	P4	●	●	●
	P40	●	●	●

**CKL2**  
強力夾爪缸



型號標示方法		CKL2-[尺寸]-[選購品]-[開關]-[數量]-P4□		
適用 內徑		複動型	單動型 常開	單動型 常閉
			O	C
φ20、25、 32、40、50、 63、80、100	P4	●	●	●
	P40	●	●	●

**CKLB2**  
雙向強力夾爪缸



型號標示方法		CKLB2-[尺寸]-[選購品]-[開關]-[數量]-P4□		
適用 內徑		複動型	單動型 常開	單動型 常閉
			O	C
φ20、25、 32、40、50、 63、80、100	P4	●	●	●
	P40	●	●	●

**CKF**  
中空夾爪缸



型號標示方法		CKF-[尺寸]-[選購品]-[開關]-[數量]-P4□		
適用 內徑		複動型	單動型 常開	單動型 常閉
			O	C
φ30 ~80	P4	▲	▲	▲
	P40	▲	▲	▲

# 空壓氣缸

註記 開關部分請參閱第23~26頁的開關適用表，並依訂購型號下單。

## 相關元件

●：適用機種 ○：準適用機種 ▲：敬請洽詢 □：不適用

**NCK** Ex

緩衝器



型號標示方法		NCK-[安裝型式]-[系列]-[選購品]-P4□	
適用尺寸		基本型	
全尺寸	P4	●	
	P40	●	

**FCK**

緩衝器



型號標示方法		FCK-[系列]-[選購品]-P4		
適用尺寸		低速型	中速型	高速型
		L	M	H
FCK-※-0.15~8.1	P4	●	●	●

**FJ** Ex

浮動接頭



型號標示方法		FJ-※-3-P4/FJ-※-4-P4/FJ-※-5-P4		
適用尺寸		基本型	腳架型	法蘭型
FJ-※-3	P4	●	●	●
FJ-※-4	P40	▲	▲	▲
FJ-※-5				
FJ-※-6~45	P4	標準支援		
	P40	▲		

**FK** Ex

簡易浮動接頭



型號標示方法		FK-[螺絲尺寸]-P40	
適用尺寸		外牙型	內牙型
		N	
全尺寸	P4	標準支援	
	P40	●	●

## 氣缸開關

**T·F·M·K**

氣缸開關



**【開關單品型號標示方法】**  
 如需單獨訂購P4系列用開關，請以下述方式標示。  
 SW-□□□-P4 例 SW-T2H-P4  
 (註1) 如需單獨訂購低電壓指令適用產品，請以下述方式標示。  
 SW-□□□-ST-P4 例 SW-T5H-ST-P4  
 (註2) 如需單獨訂購附樹脂連接器開關，請以下述方式標示。僅適用上述T2H、T2YH、T2WH、K2YH、M2WV、F2H型號。  
 SW-□□□-P4J 例 SW-T2H-P4J

**【關於配置開關】**  
 氣缸規格P4及P40機種附有標示「P4」之開關。各氣缸可配置的開關因氣缸型號而異。  
 請確認刊載於第23~26頁的開關適用表。  
 例) GRC：無法配置有接點開關TO※、T5※。  
 SRM3：無法配置無接點單色顯示開關T2※、T3※。

## 真空元件

**PVP**

精密吸盤



型號標示方法		PVP-[形狀]-[多孔材質尺寸]-[真空孔口位置]-[選購品]	
P4	PVP		
	標準支援		

# 真空元件

●：適用機種 ○：準適用機種 ▲：敬請洽詢 □：不適用



型號標示方法	VSP-[支架形狀、吸盤徑、吸盤材質]-[接管口徑]-P4		
	VSP		
P4	▲		

註1：支架形狀僅固定式可對應。  
 註2：活動式支架與防掉落閥無法對應。  
 註3：吸盤材質僅S、U、F、SE、FS、無記號可對應。  
 註4：吸盤形狀無法選用K、F、Q。  
 註5：φ1.8mm的快速接頭無法對應。



型號標示方法	FBU2-[外形]-[軸承精度]-[推壓]-[緩衝器行程]-[尾部形狀]-[頭部形狀]		
	FBU2		
P4	標準支援		



型號標示方法	VSX-[真空特性][噴嘴徑][閥類型]-[孔口]-3-[開關規格]-[安裝方法]-P4		
單體	VSX-[真空特性][噴嘴徑][閥類型]-[孔口]-3-[開關規格]-[安裝方法]-P4		
連座	VSXM-[真空特性][噴嘴徑][閥類型]-[孔口]-3-[連數]-[開關規格]-P4		
	VSX	VSXM	
接管口徑	φ4, φ6	φ4, φ6, φ8, φ10	
P4	▲	▲	

註1：僅集中排氣型可對應。



型號標示方法	VSXP-[閥類型][孔口]-3-[開關規格]-[安裝方法]-P4		
單體	VSXP-[閥類型][孔口]-3-[開關規格]-[安裝方法]-P4		
連座	VSXPM-[閥類型][孔口]-3-[連數]-[開關規格]-P4		
	VSXP	VSXPM	
接管口徑	φ4, φ6	φ4, φ6, φ8, φ10	
P4	●	▲	

註1：僅雙向閥型可對應。



型號標示方法	VFA 1000/3000/4000-[口徑]-[選購品]P4-[附件]		
	VFA 1000	VFA3000	VFA4000
接管口徑	Rc1/8, 1/4	Rc1/4, 3/8	Rc3/8, 1/2
P4	●	●	●

註：金屬杯無法對應。



型號標示方法	VRA2000-[口徑]-[選購品]P4		
	VRA2000		
接管口徑	Rc1/4, 3/8		
P4	●		

註1：可對應之壓力計僅限PPX。  
 註2：壓力計/壓力感測器須另購。  
 (選購品無法對應。)



型號標示方法	VSFU-[過濾器尺寸]-[口徑]-P4、FSL[過濾器尺寸]-[口徑]-[固定架]-P4		
	VSFU	FSL	
接管口徑	φ4, φ6, φ8, φ10	φ4, φ6, φ8, φ10	
P4	●	▲	

# 空壓閥

## 關於P4系列型號標示

「-P4」：與標準品相比，P4規格代表需要變更為SUS接頭之產品。  
標準支援P4：代表標準品可對應P4規格，無需於型號末尾標示「-P4」之產品。

## P4系列 (流路、滑動部材質限制)

●：適用機種 ○：準適用機種 ▲：敬請洽詢 □：不適用

### 氣導式3、5口閥

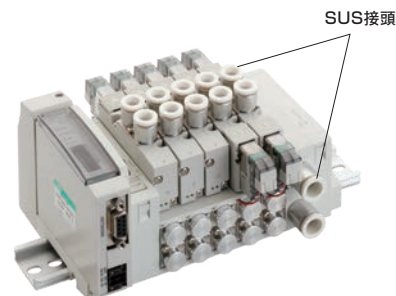
**4G** CE

氣導式5口閥  
4G系列



項目	4GA/B1	4GA/B2	4GA/B3	4GA/B4	
閥寬[mm]	10	15	18	24.3	
流量特性 [dm <sup>3</sup> /(s·bar)]	P→A/B	0.86~1.4	1.7~2.6	2.9~4.5	6.3~11.0
	A/B→R	0.7~1.3	2.1~2.9	3.3~4.2	6.8~13.9
最高使用壓力[MPa]	0.7				
最低使用壓力[MPa]	0.2				
耐壓力[MPa]	1.05				
環境溫度[°C]	-5~55 (避免結凍)				
流體溫度[°C]	5~55				
額定電壓[V]	DC12,DC24,DC3,DC5,AC100,AC200				

※1：4G4系列中的DC3V、DC5V、AC200V型號無法對應。

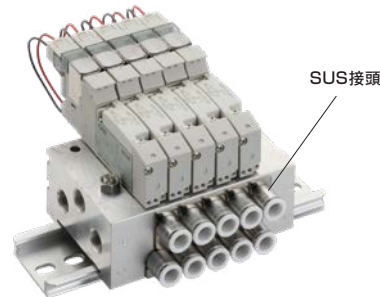


**4G** CE

氣導式5口閥  
4G系列



項目	4GD/E1	4GD/E2	4GD/E3	
閥寬	10	15	18	
流量特性 [dm <sup>3</sup> /(s·bar)]	P→A/B	0.86~1.4	1.7~2.5	3.0~4.5
	A/B→R	0.7~1.3	2.1~2.9	3.3~4.2
最高使用壓力[MPa]	0.7			
最低使用壓力[MPa]	0.2			
耐壓力[MPa]	1.05			
環境溫度[°C]	-5~55 (避免結凍)			
流體溫度[°C]	5~55			
額定電壓[V]	DC12,DC24,AC100			



型號標示方法	
單體	3/4 G 1/2 [尺寸][切換區分]OR-[口徑]-[配線][選購品]-[電壓]-P4
連座 更換用閥	3/4 G 1/2 [尺寸][切換區分]9R-[口徑]-[配線][選購品]-[電壓]-P4
M4G系列 (金屬底座)	M 3/4 G 1/2 [尺寸][切換區分]OR-[口徑]-[配線][選購品][安裝型]-[連數]-[電壓]-P4
MN4G系列 (閥塊型連座)	MN 3/4 G 1/2 [尺寸][切換區分]OR-[口徑]-[配線][選購品]-[連數]-[電壓]-P4
單體 (大流量型)	4G 1/2 4 [切換區分]O-[口徑]-[配線][選購品]-[電壓]-P4

	4G系列		M4G系列 註5) 註6)			MN4G系列 註7) 註9)	
	快速接頭 直型 (型號：C□)	鎖入型 (型號：M5、 O6、O8)	快速接頭 直型 (型號：C□)	快速接頭 L管型 (型號：CL□、CD□)	鎖入型 (型號：M5、 O6、O8)	快速接頭 直型 (型號：C□)	快速接頭 L管型 (型號：CL□、CD□)
P4	● 註8)	●	● 註8)		●	● 註8)	

註1：底座配管(B)型單體與4GA/D1-M5型的標準品相當於P4規格。  
 註2：不使用銅系材質僅適用於流路部。  
 註3：串列通訊規格請參閱「空壓閥綜合(型錄編號CB-023S)」。  
 註4：L型快速接頭無法對應。  
 註5：因隨附的M5盲栓變更，外部氣導型不論有無接頭，皆為P4規格。  
 註6：截止閥隔片及隔片型氣導逆止閥無法對應。  
 註7：外部氣導規格的標準品無法對應。  
 註8：直型快速接頭中，下列型號無法對應。  
 3/4 G 1/2, MN4G 1/2 : CF, C18  
 GA/D3 : C6, C10  
 GB/E3 : C6  
 GA4 : C10, C12  
 註9：MN4G端塊、供排氣閥塊無法選擇大氣開放型。  
 註10：有關歐洲標準符合品，請洽詢本公司。

### 氣導逆止閥

**4G2R-PCS**

氣導逆止閥



項目	4G2R-PCS-P4
流量特性[dm <sup>3</sup> /(s·bar)]	2.2
最高使用壓力[MPa]	0.7
最低使用壓力[MPa]	0.2
耐壓力[MPa]	1.05
環境溫度[°C]	-5~55 避免結凍
流體溫度[°C]	5~55

**4G1R-PC**

氣導逆止閥



項目	4G1R-PC
閥寬[mm]	10
流量特性[dm <sup>3</sup> /(s·bar)]	0.3
最高使用壓力[MPa]	0.7
最低使用壓力[MPa]	0.2
耐壓力[MPa]	1.05
環境溫度[°C]	-5~55 (避免結凍)
流體溫度[°C]	5~55

適用產品 P4系列 . . . 材質限制 (滑動部)  
P40系列 . . . 材質限制 (所有零件)

標準符合品 CE . . . 歐洲標準符合品  
Ex . . . ATEX指令符合品

## 空壓閥

### 直動式3口閥

直動式3口閥3QR系列標準品可對應P4系列。

●：適用機種 ○：準適用機種 ▲：敬請洽詢 □：不適用



項目	標準	大流量
流量特性	P→A 0.3	0.36
[dm <sup>3</sup> /(s·bar)]	A→R 0.32~0.36	0.38~0.4
最高使用壓力[MPa]	0.7	
最低使用壓力[MPa]	-0.1	
耐壓[MPa]	1.05	
環境溫度[°C]	0~50	
流體溫度[°C]	5~50	
額定電壓[V]	DC12,DC24	
型號標示方法		
單體	3QRB1 [切換位置區分]0-M5-[出線方式][流量]-[電壓]	
更換用閥	3QRA1 [切換位置區分]9-M5-[出線方式][流量]-[電壓]	
	3QRB1 [切換位置區分]9-00-[出線方式][流量]-[電壓]	
連座	M3QRA1 [切換位置區分]0-M5-[出線方式][流量]-[連數]-[電壓]	

註：標準品可對應P4規格



項目	3QB1-H	3QB1-HP	3QB1-HV
流量特性	P→A 0.11	0.11	0.18
[dm <sup>3</sup> /(s·bar)]	A→R 0.11	0.11	0.11
最高使用壓力[MPa]	0.3		
最低使用壓力[MPa]	-0.1		
耐壓[MPa]	1.05		
環境溫度[°C]	0~50		
流體溫度[°C]	5~50		
額定電壓[V]	DC24		
型號標示方法			
單體	3QB1 [切換位置區分]0-M5-[出線方式]H[壓力規格]-[電壓]		
連座更換用閥	3QB1 [切換位置區分]9-00-[出線方式]H[壓力規格]-[電壓]		
連座	M3QB1 [切換位置區分]0-M5-[出線方式]H[壓力規格]-[連數]-[電壓]		

註：標準品可對應P4規格

### 防爆型3、5口閥



項目	4GD/E1	4GD/E2	4GD/E3	4GD/E4
閥寬	10	15	18	24.3
流量特性	P→A/B 0.86~1.4	1.7~2.5	3.0~4.5	6.3~11.0
[dm <sup>3</sup> /(s·bar)]	A/B→R 0.7~1.3	2.1~2.9	3.3~4.2	6.8~13.9
最高使用壓力[MPa]	0.7			
最低使用壓力[MPa]	0.2			
耐壓[MPa]	1.05			
環境溫度[°C]	-5~55°C (避免結凍)			
流體溫度[°C]	5~55°C			
額定電壓[V]	DC12			
防爆等級	Ex ib IIC T4 Gb			
通用規格	JPEX (日本) · IECEx (國際) · GBEx (中國) · KCs (韓國)			
保護結構	IP67			

保護結構IP67



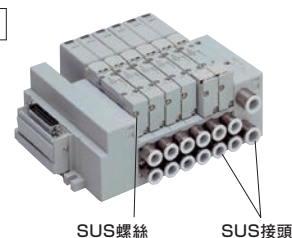
型號標示方法	
單體	3G <sup>A</sup> <sub>E</sub> [尺寸][切換位置區分]0 <sup>EJ</sup> -[接管口徑]-[出線方式][選購品]-4-P4
連座更換用閥	3G <sup>A</sup> <sub>E</sub> [尺寸][切換位置區分]9 <sup>EJ</sup> -[接管口徑]-[出線方式][選購品]-4-P4
連座	M3G <sup>A</sup> <sub>E</sub> [尺寸][切換位置區分]0 <sup>EJ</sup> -[接管口徑]-[出線方式][選購品][安裝型]-[連數]-4-P4

### P40系列 (所有零件材質限制)



項目	W4G2	W4G4
閥寬	15	24.3
流量特性	P→A/B 1.7~2.4	6.4~7.7
[dm <sup>3</sup> /(s·bar)]	A/B→R 1.7~2.5	6.4~8.3
最高使用壓力[MPa]	0.7	
最低使用壓力[MPa]	0.2	
耐壓[MPa]	1.05	
環境溫度[°C]	-5~55°C (避免結凍)	
流體溫度[°C]	5~55°C	
額定電壓[V]	DC12,DC24	
保護結構	IP65	

保護結構IP65



SUS螺絲 SUS接頭

型號標示方法	
單體	W4G <sup>A</sup> <sub>2</sub> [尺寸][切換區分]0-[口徑]-[配線][選購品]-[電壓]-P40
連座更換用閥	W4G <sup>A</sup> <sub>2</sub> [尺寸][切換區分]9-[口徑]-[選購品]-[電壓]-P40
個別配線連座	MW4G <sup>A</sup> <sub>2</sub> [尺寸][切換區分]0-[口徑]-[配線][選購品]-[連數]-[電壓]-P40
省配線連座	

	MW4G <sup>A</sup> <sub>2</sub> 系列	MW4G <sup>A</sup> <sub>2</sub> 系列
出線方式	R1、T10、T20、T30、T51、T8D※、T8G※	R1、T10、T6D1、T6G1、T7EC※
手動裝置	無記號、M	
適用選購品	H、A、F、Z6	H、A、F、Z1、Z3
	W4G2系列	W4G4系列
快速接頭	直型 (型號：C□)	鎖入型接頭 (型號：08、10)
P40	●	●※C12除外

註1：串列通訊規格請參閱「空壓閥綜合 (型錄編號CB-023S)」。  
 註2：M12連接器為樹脂連接器。  
 註3：端塊無大氣開放、集中排氣型。  
 註4：連座型外部氣導規格標準品無法對應。  
 註5：直型快速接頭的最大尺寸為C10。  
 註6：L型快速接頭無法對應。  
 註7：T30、T51的保護結構為IP40同等級品。  
 註8：T7EC※的M12連接器、T8G※的FG端子分別為銅系金屬+鍍鍍材質。  
 註9：零件出貨詳情請另行洽詢。  
 註10：其他選購品請洽詢本公司。  
 註11：無法選擇連座規格書中的附屬品。請另行洽詢本公司。  
 註12：有關歐洲標準符合品，請洽詢本公司。



項目	W4G2-PC-P40
流量特性[dm <sup>3</sup> /(s·bar)]	0.8
最高使用壓力[MPa]	0.7
最低使用壓力[MPa]	0.2
耐壓[MPa]	1.05
環境溫度[°C]	-5~55 (避免結凍)
流體溫度[°C]	5~55

## 空壓輔助元件

註：本頁所刊載照片皆為標準規格品。可能會與實際的P4規格產品在外觀上有所不同。

### 清淨空氣元件

●：適用機種 ○：準適用機種 ▲：敬請洽詢 □：不適用

**SU300<sub>E</sub>-W/SU400<sub>E</sub>-W**  
超級乾燥機



型號標示方法	SU301 <sub>E</sub> /302 <sub>E</sub> /401 <sub>E</sub> /402 <sub>E</sub> -[入口空氣壓力]-W-[模組類型]-[選購品]-P4□
	SU
接管口徑	Rc3/8
P4	●
P40	▲

註1：僅集中排氣型可對應。  
註2：自動排水無法對應。  
註3：當模組類型選購品為C3時，調壓閥的膜片部使用鋅壓鑄材質。此外，在P40規格上，調壓閥中不接觸氣體的調壓彈簧、調壓螺絲使用鍍鋅材質。

**SD300<sub>E</sub>-W/SD400<sub>E</sub>-W**  
超級乾燥機



型號標示方法	SD30□□/SD40□□-[入口空氣壓力]-W-[選購品]-P4□
	SD
接管口徑	Rc3/8
P4	●
P40	▲

註1：僅集中排氣型可對應。

**SU3000-W/SU4000-W**  
超級乾燥機



型號標示方法	SU30□□/SU40□□-[出口空氣大氣壓露點]-[入口空氣壓力]-W-[選購品]-P4□
	SU
接管口徑	Rc3/8 · 1/2
P4	●
P40	▲

註1：僅集中排氣型可對應。  
註2：自動排水無法對應。  
註3：當模組類型選購品為C3時，調壓閥的膜片部使用鋅壓鑄材質。此外，在P40規格上，調壓閥中不接觸氣體的調壓彈簧、調壓螺絲使用鍍鋅材質。

**SD3000/4000**  
超級乾燥機



型號標示方法	SD30□□/SD4□□□-[出口空氣大氣壓露點]-[入口空氣壓力]-[選購品]-P4□
	SD
接管口徑	Rc3/8 · 1/2
P4	●
P40	▲

註1：僅集中排氣型可對應。

**SHD**  
乾燥劑式空氣乾燥機



型號標示方法	型號請洽詢本公司。
	SHD
P4	▲

**AF2**  
中型主管路過濾器



型號標示方法	AF2-[流量區分][濾心類型][口徑]-P4
	AF2
接管口徑	Rc1 · 1 1/4 · 1 1/2 · 2 · 2 1/2
P4	▲

**AF3000/AF5000**  
大型主管路過濾器



型號標示方法	AF3□□□/AF5□□□-[口徑]-[選購品]-P4
	AF3000/AF5000
接管口徑	法蘭2B · 3B · 4B · 6B · 8B
P4	▲

適用產品

P4系列 ··· 材質限制 (滑動部)  
P40系列 ··· 材質限制 (所有零件)

標準符合品

CE ··· 歐洲標準符合品  
ATEX ··· ATEX指令符合品

## 空壓輔助元件

### 清淨空氣元件

●：適用機種 ○：準適用機種 ▲：敬請洽詢 □：不適用

**RB500**  
小型調壓閥



型號標示方法	RB500-[方向][口徑]-NT[選購品]P4□	
	RB500	
接管口徑	快速接頭 φ4、φ6	
P4	●	
P40	▲	

註1：壓力計/壓力感測器須另購。  
(壓力計選購品僅「T」可對應)  
註2：僅無洩壓型可對應。  
註3：接頭方向僅直型可對應。  
註4：P40規格上不接觸氣體的調壓彈簧、調壓螺絲部使用鍍鋅材質。

**RP1000/2000**  
精密調壓閥



型號標示方法	RP1000/2000-[口徑]-[壓力範圍]P4□-[固定架]	
	RP1000	RP2000
接管口徑	Rc1/4	Rc3/8
P4	●	●
P40	▲	▲

註1：壓力計/壓力感測器須另購。  
(附屬品無法對應)  
註2：P40規格上不接觸氣體的調壓彈簧部使用鍍鋅材質。  
註3：外形尺寸與標準品不同。因連接排氣孔口，在安裝上會有所限制。請於每次訂購時確認外形尺寸圖。

**RPE**  
精密調壓閥



型號標示方法	RPE1000-[接管口徑]-[壓力範圍]P4-[固定架]	
	RPE1000	
P4	●	

註1：壓力計/壓力感測器須另購。(附屬品無法對應)  
註2：RPE 1000外形尺寸與標準品不同。

**EVD** CE  
電空比例閥



型號標示方法	標準型：EVD-1/3[壓力控制範圍]-[輸入訊號][接管口徑][輸出訊號]-[選購品]-3-P4 IO-Link型：EVD-1/3[壓力控制範圍]-C[接管口徑][單位轉換]-[選購品]-3-P4	
	EVD-1100/1500/1900	EVD-3100/3500/3900
接管口徑	Rc1/4	Rc1/4、Rc3/8
P4	●	●

註：EVD-1※00-※-P4的固定架選購品為無記號或L11 (L型、排氣接頭用壁面安裝型)。無法選用標準的B1、L1型。

**F1000/F2000/F3000/  
F4000/F6000/F8000**  
過濾器



型號標示方法	F1000/2000/3000/4000/6000/8000-[口徑]-W-[選購品]P4□-[固定架]					
	F1000-W	F2000-W	F3000-W	F4000-W	F6000-W	F8000-W
接管口徑	Rc1/8、1/4	Rc1/4、3/8	Rc1/4、3/8	Rc1/4、3/8、1/2	Rc3/4、1	Rc3/4、1
P4	●	●	●	●	●	●
P40		●	●	●	●	

註1：自動排水無法對應。  
註2：金屬杯無法對應。  
註3：Y濾心無法對應P40規格。

**M1000/M2000/M3000/  
M4000/M6000/M8000**  
油霧過濾器



型號標示方法	M1000/2000/3000/4000/6000/8000-[口徑]-W-[選購品]P4□-[固定架]					
	M1000-W	M2000-W	M3000-W	M4000-W	M6000-W	M8000-W
接管口徑	Rc1/8、1/4	Rc1/4、3/8	Rc1/4、3/8	Rc1/4、3/8、1/2	Rc3/4、1	Rc3/4、1
P4	●	●	●	●	●	●
P40		●	●	●	●	

註1：自動排水無法對應。  
註2：金屬杯無法對應。  
註3：附差壓指示器選購品無法對應。

**R1000/R2000/R3000/  
R4000/R6000/R8000**  
調壓閥  
可逆式調壓閥



型號標示方法	R1□00/2□00/3□00/4□00/6□00/8□00-[口徑]-W-[選購品]P4□-[配管轉接頭組][固定架]					
	R1000-W R1100-W	R2000-W R2100-W	R3000-W R3100-W	R4000-W R4100-W	R6000-W R6100-W	R8000-W R8100-W
接管口徑	Rc1/8、1/4	Rc1/4、3/8	Rc1/4、3/8	Rc1/4、3/8、1/2	Rc3/4、1	Rc3/4、1
P4	●	●	●	●	●	●
P40		▲	▲	▲	▲	

註1：壓力計/壓力感測器須另購。(僅「T」、「T8」、「T6」可對應)  
註2：R1選購品無法對應。  
註3：R6000外形尺寸與標準品不同。  
註4：P40規格上不接觸氣體的調壓彈簧、調壓螺絲部使用鍍鋅材質。  
註5：R2選購品無法對應。  
註6：R1000、R1100、R8000、R8100僅無洩壓型(選購品符號：N)可對應。  
註7：R3000~R8000、R3100~R8100的膜片部使用鍍鋅材質。

適用產品

P4系列 ··· 材質限制 (滑動部)  
P40系列 ··· 材質限制 (所有零件)

標準符合品

CE ··· 歐洲標準符合品  
Ex ··· ATEX指令符合品

## 空壓輔助元件

### 清淨空氣元件

●：適用機種 ○：準適用機種 ▲：敬請洽詢 □：不適用

**W1000/W2000/W3000/  
W4000/W8000**

過濾器、調壓閥  
可逆式過濾調壓閥



型號標示方法	W1□00/2□00/3□00/4□00/8□00-[口徑]-W-[選購品]P4□-[配管轉接頭組][固定架]				
	W1000-W W1100-W	W2000-W W2100-W	W3000-W W3100-W	W4000-W W4100-W	W8000-W W8100-W
接管口徑	Rc1/8, 1/4	Rc1/4, 3/8	Rc1/4, 3/8	Rc1/4, 3/8, 1/2	Rc3/4, 1
P4	●	●	●	●	●
P40	□	▲	▲	▲	▲

註1：壓力計/壓力感測器須另購。(壓力計選購品僅「T」、「T8」、「T6」可對應)  
註2：自動排水無法對應。  
註3：金屬杯無法對應。  
註4：R1選購品無法對應。  
註5：P40規格上不接觸氣體的調壓彈簧、調壓螺絲部使用鍍鋅材質。  
註6：R2選購品無法對應。  
註7：W1000、W1100、W8000、W8100僅無洩壓型(選購品符號：N)可對應。  
註8：W3000~W8000、W3100~W8100的膜片部使用鋅壓鑄材質。  
註9：Y濾心無法對應P40規格。

**FX**

凝結水分離器



型號標示方法	FX1004/1011/1037-[接管口徑]-W-[選購品]-P4-[附件]		
	FX1004	FX1011	FX1037
接管口徑	Rc1/4, 3/8	Rc1/4, 3/8, 1/2	Rc3/4, 1
P4	●	●	●
P40	▲	▲	▲

註1：自動排水無法對應。  
註2：金屬杯無法對應。

**G40D/G41D/G49D/G59D**


壓力計



型號標示方法	G40D/G41D/G49D/G59D-[口徑]-P[壓力]-P4			
	G40D	G41D	G49D	G59D
	顯示部φ42.5 附安全區間指示	顯示部φ42 附極限指示	顯示部φ42	顯示部φ52
接管口徑	R1/8	R1/8, 1/4	R1/8	1/4
P4	●	●	●	●

**FCS500/FCS1000**

管路清淨過濾器



型號標示方法	FCS500/FCS1000-[H快速接頭口徑]-[附屬品]-P40			
	FCS500		FCS1000	
接管口徑	快速接頭 φ4~8	螺絲型/ SUS型 (P9)	快速接頭 φ8~12	螺絲型/ SUS型 (P9)
P4	□	標準支援 P4規格	□	標準支援 P4規格
P40	▲	標準支援 P40規格	▲	標準支援 P40規格

**FAC**

清淨型排氣過濾器



型號標示方法	FAC10/100/200-[接管口徑] FAC3000-[接管口徑]-[附件]			
	FAC10	FAC100	FAC200	FAC3000
接管口徑	φ4、6、8、10	R1/8、1/4	R3/8、1/2	Rc3/8、1/2
P4	標準支援			

**P1100/P4100/P8100** CE

壓力開關



型號標示方法	P1100/P4100/P8100-[口徑][分支方向]-W-P4-[附屬品]-[導線長度]		
	P1100	P4100	P8100
接管口徑	Rc1/8, 1/4	Rc1/4, 3/8, 1/2	Rc3/4, 1
P4	▲	●	▲

註1：大氣壓導入孔口為M5規格。  
註2：大氣壓導入孔口用附屬品接頭無法對應。

**APS** CE

機械式小型壓力開關



型號標示方法	APS-[配管孔口位置、口徑、刻度板方向][導線長度]-W-[選購品]-P4	
	APS	
接管口徑	Rc1/8	
P4	●	

註1：大氣壓導入孔口為M5規格。  
註2：大氣壓導入孔口用附屬品接頭無法對應。



適用產品

P4系列 ··· 材質限制 (滑動部)  
P40系列 ··· 材質限制 (所有零件)

標準符合品

CE ··· 歐洲標準符合品  
ATEX ··· ATEX指令符合品

## 空壓輔助元件

### 清淨空氣元件

●：適用機種 ○：準適用機種 ▲：敬請洽詢 □：不適用

**PPX** 

數位壓力開關



型號標示方法	PPX-R10P-6M-J-P40/PPX-R10N-6M-J-P40	
	PPX	
接管口徑	Rc 1/8 M5內牙	
P4	標準支援	
P40	● 適用產品僅限上列型號	

註1：P40規格無法安裝固定架。  
註2：P40規格僅PPX-R10P-6M-J-P40/PPX-R10N-6M-J-P40可對應。  
註3：P40 連接器須另購。PPX-C2-FL401967-P40

**FSM3**

小型流量感測器 RAPIFLOW



型號標示方法	FSM3-[顯示][流量範圍][流動方向][本體材質、適用流體][接管口徑][配管規格][輸出規格][單位規格][選購品]-[導線][安裝附件][檢附文件]-[無塵規格]	
	FSM3	
P4	標準支援	

註1：不鏽鋼本體標準品可對應P4規格。  
註2：樹脂本體、附針閥規格無法對應P4規格。

**V3301**

緩啟動閥



型號標示方法	V3301-[口徑]-W-FL□	
	V3301	
接管口徑	Rc 1/4~Rc 1/2	
P4	▲	
P40	▲	

註：出線方式僅LS規格可對應。

**V3000/V3010/V6010**

殘壓排出閥



型號標示方法	V3000/V3010/V6010-[口徑]-W-[選購品]P4□-[附件]	
	V3000、V3010	V6010
接管口徑	Rc 1/4~Rc 1/2	Rc 3/4、Rc 1
P4	●	●
P40	▲	▲

註1：P40規格的排氣流路部使用鍍鋅材質。

**2QV**

快速排放閥



型號標示方法	2QV-[口徑]-P4	
	2QV	
接管口徑	φ4、φ6、φ8、φ10、φ12	
P4	●	

**SNS**

附閥軸位置檢出功能的殘壓排出閥



型號標示方法	SNS-[連數]-[口徑]-[選購品]-3	
	SNS	
接管口徑	Rc 3/8、Rc 1/2	
P4	標準支援	

安全規格ISO 13849-1 認證產品

### 調速閥

**SCL2-SCD2**

調速閥 管路型



型號標示方法	SCL2-[本體尺寸]-[適用軟管外徑]-P4 ※目前針閥型無法對應。	
	SCL2-SCD2	
接管口徑	φ4、φ6、φ8、φ10	
P4	●	

註：僅下表●部分可對應。

		實體尺寸			
		04	06	08	10
適用軟管外徑	H44	●			
	H66		●		
	H88			●	
	H1010				●

## 空壓輔助元件

## 調速閥

●：通用機種 ○：準適用機種 ▲：敬請洽詢 □：不適用



型號標示方法	SC3W-[接管口徑]-[通用軟管外徑]-[選購品]-P4	
	SC3W	
接管口徑	M3, M5, R1/8, 1/4, 3/8, 1/2	
P4	●	

註1：配管尺寸為M5的產品，其外形尺寸與標準SC3W不同。  
註2：適用軟管外徑3（φ3、2）規格無法對應。  
註3：選購品僅進氣節流可對應。



型號標示方法	DSC-[接管口徑]-[通用軟管外徑]-[控制方法][流量類型]-P4	
標準型	DSC-[接管口徑]-[通用軟管外徑]-[控制方法][流量類型]-P4	
小型	DSC-C-[接管口徑]-[通用軟管外徑]-[控制方法][流量類型]-P4	
	DSC	DSC-C
接管口徑	M5, R1/8, 1/4, 3/8, 1/2	M5, R1/8
P4	●	▲



型號標示方法	SC3F/SCLF-[配管尺寸]-[通用軟管外徑]-[選購品]-P4	
	SC3F	SCLF
接管口徑	M3, M5, R1/8, R1/4, R3/8, R1/2	φ4, φ6, φ8, φ10, φ12
P4	●	●

## 接頭



型號標示方法	FTS4-M3-P4, FPL-M5-P4	
	FTS4	FPL
接管口徑	M3	M5
P4	▲	▲

註：M3規格的墊圈與標準尺寸不同。



型號標示方法	ZW-[形狀][通用管外徑]-[配管尺寸]-P4	
	ZW	
接管口徑	φ4, φ6, φ8, φ10, φ12	
P4	●	



型號標示方法	ZSF-[形狀][通用管外徑]-[配管尺寸]-P4	
	ZSF	
接管口徑	φ4, φ6, φ8, φ10, φ12	
P4	●	

## 輔助閥



型號標示方法	QEL-[軟管外徑]-P4	
	QEL	
接管口徑	φ4, φ6	
P4	▲	

註1：僅附排氣孔口接頭型可對應。

適用產品

P4系列 . . . 材質限制 (滑動部)  
P40系列 . . . 材質限制 (所有零件)

標準符合品

CE . . . 歐洲標準符合品  
ATEX . . . ATEX指令符合品

## 空壓輔助元件

### 輔助閥

●：適用機種 ○：準適用機種 ▲：敬請洽詢 □：不適用



型號標示方法	QE2-[接管口徑]-[選購品][附屬品]
	QE2
接管口徑	Rc1/8~1
P4	標準支援



型號標示方法	SHV2-[接管口徑]-[選購品][附屬品]
	SHV2
接管口徑	Rc1/8~1
P4	標準支援

註：請選擇氟橡膠規格



型號標示方法	CHV2-[接管口徑]-[流量類型]-[選購品][附屬品]
	CHV2
接管口徑	Rc1/8~1 1/2
P4	標準支援

註：請選擇氟橡膠規格

### 消音器



型號標示方法	SMW2-[接管口徑]
	SMW2
接管口徑	R1/8、1/4
P4	標準支援



型號標示方法	FA[系列區分]31-[接管口徑]-[選購品]
	FA
接管口徑	Rc3/8~2
P4	標準支援

### 軟管



型號標示方法	軟管種類-[尺寸]-[選購品]
	UP/F/U/NU/KX/SR2
外徑	φ1.8, φ3.2, φ4, φ6, φ8, φ10, φ12, φ15
P4	標準支援



型號標示方法	ET-[尺寸]-[選購品]
	ET
外徑	φ4, φ6, φ8, φ10, φ12
P4	標準支援

## 空壓輔助元件

### 軟管

●：適用機種 ○：準適用機種 ▲：敬請洽詢 □：不適用



型號標示方法	PF[類型]-[尺寸]-[選購品]-P4
	PFH/S
外徑	φ4 · φ6 · φ8 · φ10 · φ12
P4	●

## 氣體產生裝置



型號標示方法	NS-[本體尺寸][膜模組尺寸][支數][口徑][選購品][設置方向]-P4
接管口徑	Rc3/8 · Rc1
P4	▲

註1：僅集中排氣型可對應。

## 流體控制元件

### 流體控制元件



型號標示方法	
單體	AB[機種型號]-[接管口徑]-[孔徑]-[本體材質、密封組合][線圈][選購品]ZP4□-[電壓]
連座	GAB[機種型號][螺牙種類]-[孔徑]-[連數]-[本體材質、密封組合][線圈][選購品]ZP4□-[電壓]
	AB3/AB4-Z GAB3/GAB4-Z
分類	乾燥空氣用 直動式2口閥
本體材質	不鏽鋼
P4	●
P40	●

註1：本體材質 請從不鏽鋼中選擇。  
註2：本體材質、密封組合僅記號M。  
註3：管路材質為SUS316。



型號標示方法	
單體	AG[機種型號][接管口徑]-[孔徑]-[本體材質、密封組合][線圈][選購品]ZP4□-[電壓]
連座	GAG[機種型號][NO孔口接管口徑]-[孔徑]-[連數]-[本體材質、密封組合][線圈][選購品]ZP4□-[電壓]
	AG3/AG4-Z GAG3/GAG4-Z
分類	乾燥空氣用 直動式3口閥
本體材質	不鏽鋼
P4	●
P40	●

註1：本體材質 請從不鏽鋼中選擇。  
註2：本體材質、密封組合僅記號M。  
註3：管路材質為SUS316。



型號標示方法	ADK11-[接管口徑]-[本體材質、密封組合][線圈][選購品]ZP4□-[電壓]
	ADK11-Z
分類	乾燥空氣用 氣導反衝式2口閥
本體材質	不鏽鋼
P4	●
P40	●

註1：本體材質 請從不鏽鋼中選擇。  
註2：本體材質、密封組合僅記號M。  
註3：管路材質為SUS316。







型號標示方法	EXA-[接管口徑]-[密封材質][線圈][選購品]-[電壓]
	EXA
接管口徑	Rc1/4 · 3/8 · G1/4 · 3/8 · 1/4NPT · 3/8NPT
P4	標準支援

# 流體控制元件

## 流體控制元件

●：適用機種 ○：準適用機種 ▲：敬請洽詢 □：不適用

<b>CHB</b> 氣動式 球閥2口閥 	型號標示方法	CHB-[接管口徑]-[本體材質]-P4	
		CHB-N	
	接管口徑	Rc3/8, 1/2, 3/4, 1, 1 1/4, 1 1/2, 2	
	P4	●	
註：本體材質僅記號N。			
<b>CHG</b> 氣動式 球閥3口閥 	型號標示方法	CHG-[接管口徑]-[本體材質]-P4	
		CHG-N	
	接管口徑	Rc1/2, 3/4, 1, 1 1/4, 1 1/2, 2	
	P4	●	
註：本體材質僅記號N。			
<b>SAB/SVB</b> 氣動式2口閥 	型號標示方法	SAB[動作方式][流體區分]-[接管口徑][螺牙種類、法蘭]-[本體、密封材質組合][其他選購品]-[組裝方向]-P4	
		SVB[動作方式][流體區分]-[接管口徑][螺牙種類、法蘭]-[本體、密封材質組合][線圈][其他選購品]-[組裝方向]-[電壓]-P4	
		SAB	SVB
	接管口徑	Rc1/4~Rc2、32法蘭、40法蘭、50法蘭	Rc1/4~Rc2、32法蘭、40法蘭、50法蘭
	P4	●	▲
<b>NAB/GNAB</b> 氣動式2口閥 	型號標示方法		
	單體	NAB[動作方式][流體區分]-[接管口徑]-[氣缸護蓋、本體、密封材質組合][選購品]-P4	
	連座	GNAB[動作方式][流體區分]-[供氣區分]-[連座連數]-[氣缸護蓋、本體、密封材質組合]-P4	
		NAB/GNAB	
	接管口徑	Rc1/4, 3/8	
	P4	●	
<b>NAD/GNAD</b> 膜片式 氣缸閥 	型號標示方法		
	單體	NAD[動作方式][流體區分]-[接管口徑]-[本體、密封材質組合][選購品]-P4	
	連座	GNAD[動作方式][流體區分]-[供氣區分]-[連座連數]-[氣缸護蓋、底座、本體、密封材質組合]-P4	
		NAD	
	接管口徑	Rc3/8	
	P4	●	
<b>LAD</b> 膜片式 氣缸閥 	型號標示方法	LAD[動作方式]-[接管口徑]-[材質組合][選購品]-P4	
		LAD	
	接管口徑	Rc3/8, 1/2, 3/4, 1	
		P4	●
<b>NP13/NP14</b>  空壓用 3口電磁閥 	型號標示方法	NP1[動作方式]-[接管口徑]-1[線圈機殼][選購品]-[電壓]-P4	
		NP13/NP14	
	口徑	Rc3/8~Rc2	
		P4	●
註1：線圈選購品僅2G、2H、2GS、2HS。 註2：電壓：僅DC24V。 註3：Rc1 1/4~Rc2為接單生產品。			

## 流體控制元件

### 流體控制元件

●：通用機種 ○：準通用機種 ▲：敬請洽詢 □：不適用

**NAP11**  
氣動式3口閥



型號標示方法	NAP11-[接管口徑]-[本體、密封材質組合]-P4				
--------	-----------------------------	--	--	--	--

	NAP11				
接管口徑	Rc3/8~2				
P4	●				

**NVP11** CE  
氣動式3口閥  
電磁閥配置型



型號標示方法	NVP11-[接管口徑]-[本體、密封材質組合][線圈機種][選購品]-[電壓]-P4				
--------	---	--	--	--	--

	NVP11				
接管口徑	Rc3/8~2				
P4	●				

註1：線圈選購品僅2G、2H、2GS、2HS。  
註2：電壓：僅DC24V。  
註3：Rc1 1/4~Rc2為接單生產品。

**SNP**  
附閥軸位置檢出功能的3口電磁閥



型號標示方法	SNP-[連數]-[接管口徑]-[密封材質][線圈選購品][極限開關][固定架][消音器]-[電壓]-P4				
--------	---	--	--	--	--

	SNP				
接管口徑	Rc3/8、1/2、3/4				
P4	●				

**HVB**  
高真空用電磁閥



型號標示方法	HVB2~5系列：HVB[系列尺寸]12-[連接方式]-[孔徑]-[線圈選購品][安裝板]-[電壓] HVB6、7系列：HVB[系列尺寸]12-[連接方式]-[孔徑][耐熱等級]-[選購品]-[電壓]				
--------	---	--	--	--	--

	HVB2~5		HVB6、7		
P4	標準支援				

註1：使用氟潤滑油。

### 高純度化學液體控制元件

**AMD※※3R**  
藥液用氣動閥



型號標示方法	AMD[尺寸][動作方式]3R-[連接方式]-[驅動元件選購品][本體選購品][操作孔口方向][安裝方法]				
--------	---	--	--	--	--

	AMD※※3R	AMD0※3R	AMD3※3R	AMD4※3R	AMD5※3R
連接方式	1/8"、1/4"	1/4"、3/8"	3/8"、1/2"	3/4"	1"
P4	標準支援				

註1：AMDZ※3R、0※3R、4※3R、5※3R的規格等詳細資訊，請參閱高純度化學液體控制元件綜合（型錄編號CB-031）。

### 乾燥精密元件

**AVB**  
高真空用氣動閥



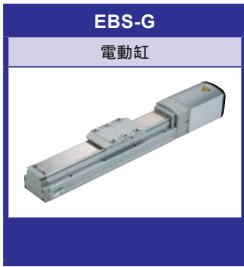
型號標示方法	AVB※※7-X※※※※※，AVB※※3-X※※※※※				
--------	-----------------------------	--	--	--	--

	AVB※※7		AVB※※3		
接管口徑	NW16、NW25、NW40、NW50、NW63		NW25、NW40、NW50、NW80		
P4	▲				

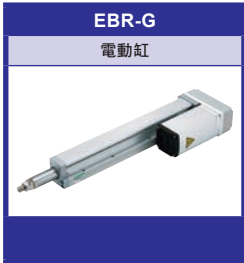
註：請確認使用流體與接觸氣體部構成材質的適用性後再行使用。

# 電動缸

●：適用機種 ○：準適用機種 ▲：敬請洽詢 □：不適用



型號標示方法	EBS-[本體尺寸]G[馬達安裝方向]-[螺桿導程][行程][煞車][編碼器]N-C[中繼纜線]-[防鏽處理]-[接頭]-P4
	<b>EBS-G</b>
P4	●



型號標示方法	EBR-[本體尺寸]G[馬達安裝方向]-[安裝型式]-[螺桿導程][行程][煞車][編碼器]N-C[中繼纜線]-[接頭]-P4
	<b>EBR-G</b>
P4	●



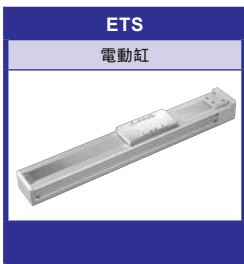
型號標示方法	EBS-[本體尺寸][馬達][馬達安裝方向]-[螺桿導程][行程][煞車]NN-[安裝馬達規格][馬達尺寸][原點感測器][極限感測器]-[防鏽處理]-P4
	<b>EBS-L</b>
P4	●

註：附屬的原點感測器、極限感測器未針對構成零件進行材質限制。



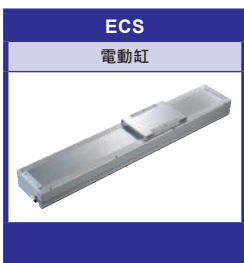
型號標示方法	EBR-[本體尺寸][馬達][馬達安裝方向]-OO-[螺桿導程][行程][煞車]NN-[安裝馬達規格][馬達尺寸][原點感測器][極限感測器]-P4
	<b>EBR-L</b>
P4	●

註：附屬的原點感測器、極限感測器未針對構成零件進行材質限制。



型號標示方法	ETS-[本體尺寸]-[螺桿導程][行程]-[馬達安裝方向][安裝馬達規格][馬達尺寸][煞車][原點感測器][極限感測器][潤滑油給油口][定位銷孔]-[磁力滑塊方式]-[防鏽處理]-P4
	<b>ETS</b>
P4	●

註：附屬的原點感測器、極限感測器未針對構成零件進行材質限制。



型號標示方法	ECS-[本體尺寸]-[螺桿導程][行程]-[馬達安裝方向][安裝馬達規格][馬達尺寸][煞車][原點感測器][極限感測器][潤滑油給油口][定位銷孔]-[磁力滑塊方式]-[防鏽處理]-P4
	<b>ECS</b>
P4	●

註：附屬的原點感測器、極限感測器未針對構成零件進行材質限制。



型號標示方法	EKS-[本體尺寸][馬達][馬達安裝方向]-[螺桿導程][行程][煞車]NN-[安裝馬達規格][馬達尺寸][馬達軸固定方法][原點感測器][極限感測器][防鏽處理]N-P4
	<b>EKS</b>
P4	●
P4O	●

註：附屬的原點感測器、極限感測器未針對構成零件進行材質限制。

開關適用表（導線直線拉出型）

註1：氣缸搭載型號為下表的配置型號。

註2：開關單品型號為下表的開關基本型號末尾加上-P4。

註3：標示※的產品為附樹脂連接器規格。

註4：SSD無法選擇F型開關。

適用機種	形狀	T 型																																																			
	配置型號	SW000	SW008	SWAK	SW17	SW29	SW27	SW11	SW18	SW12	SW13	SW49	SW21	SW20	SW40	SW39	SW47	SWAG	SWAJ	SWBK	SWBL	SW19	SWBW	SWCC	SWAN	SWCU	SWCV	SWCN	SWAQ	SWBE	SW31	SW38	SW30	SW41	SW42	SW43	SWDU	SWDV	SWDW														
	基本型號	TOH	TOH3	TOH5	TH	TH3	TH5	TH1	TH2	TH3	TH5	TH1	TH2	TH3	TH5	TH1	TH2	TH3	TH5	TH1	TH2	TH3	TH5	TH1	TH2	TH3	TH5	TH1	TH2	TH3	TH5	TH1	TH2	TH3	TH5	TH1	TH2	TH3	TH5														
氣缸型號	SCP3	●	●	●	●	●	●	●	●	●	●	●	●	●	●	●	●	●	●	●	●	●	●	●	●	●	●	●	●	●	●	●	●	●	●	●	●	●	●	●	●	●	●	●									
CMK2	●	●	●	●	●	●	●	●	●	●	●	●	●	●	●	●	●	●	●	●	●	●	●	●	●	●	●	●	●	●	●	●	●	●	●	●	●	●	●	●	●	●	●	●	●								
SCM	●	●	●	●	●	●	●	●	●	●	●	●	●	●	●	●	●	●	●	●	●	●	●	●	●	●	●	●	●	●	●	●	●	●	●	●	●	●	●	●	●	●	●	●	●	●							
SCG	●	●	●	●	●	●	●	●	●	●	●	●	●	●	●	●	●	●	●	●	●	●	●	●	●	●	●	●	●	●	●	●	●	●	●	●	●	●	●	●	●	●	●	●	●	●	●						
SCS2	●	●	●	●	●	●	●	●	●	●	●	●	●	●	●	●	●	●	●	●	●	●	●	●	●	●	●	●	●	●	●	●	●	●	●	●	●	●	●	●	●	●	●	●	●	●	●						
SCA2	●	●	●	●	●	●	●	●	●	●	●	●	●	●	●	●	●	●	●	●	●	●	●	●	●	●	●	●	●	●	●	●	●	●	●	●	●	●	●	●	●	●	●	●	●	●	●	●					
MDC2																																																					
SSD/SSD2 (φ12・φ16)	●	●	●	●	●	●	●	●	●	●	●	●	●	●	●	●	●	●	●	●	●	●																															
SSD/SSD2 (φ20・φ25) 註4	●	●	●	●	●	●	●	●	●	●	●	●	●	●	●	●	●	●	●	●	●	●																															
SSD/SSD2 (φ32)	●	●	●	●	●	●	●	●	●	●	●	●	●	●	●	●	●	●	●	●	●	●																															
SSD/SSD2 (φ40以上)	●	●	●	●	●	●	●	●	●	●	●	●	●	●	●	●	●	●	●	●	●	●	●	●	●	●	●	●	●	●	●	●	●	●	●	●	●	●	●	●	●	●	●	●	●	●	●	●	●	●			
SSG	●	●	●	●	●	●	●	●	●	●	●	●	●	●	●	●	●	●	●	●	●	●	●	●	●	●	●	●	●	●	●	●	●	●	●	●	●	●	●	●	●	●	●	●	●	●	●	●	●	●	●		
MSD																																																					
MSDG-L																																																					
SMG																																																					
FCD																																																					
STK	●	●	●	●	●	●	●	●	●	●	●	●	●	●	●	●	●	●	●	●	●	●	●	●	●	●	●	●	●	●	●	●	●	●	●	●	●	●	●	●	●	●	●	●	●	●	●	●	●	●	●		
MVC																																																					
ULKP																																																					
ULK	●	●	●	●	●	●	●	●	●	●	●	●	●	●	●	●	●	●	●	●	●	●	●	●	●	●	●	●	●	●	●	●	●	●	●	●	●	●	●	●	●	●	●	●	●	●	●	●	●	●	●	●	
USSD	●	●	●	●	●	●	●	●	●	●	●	●	●	●	●	●	●	●	●	●	●	●	●	●	●	●	●	●	●	●	●	●	●	●	●	●	●	●	●	●	●	●	●	●	●	●	●	●	●	●	●	●	
STG	●	●	●	●	●	●	●	●	●	●	●	●	●	●	●	●	●	●	●	●	●	●	●	●	●	●	●	●	●	●	●	●	●	●	●	●	●	●	●	●	●	●	●	●	●	●	●	●	●	●	●	●	
STM																																																					
STS/L	●	●	●	●	●	●	●	●	●	●	●	●	●	●	●	●	●	●	●	●	●	●	●	●	●	●	●	●	●	●	●	●	●	●	●	●	●	●	●	●	●	●	●	●	●	●	●	●	●	●	●		
LCR (φ12以下)																																																					
LCR (φ16以上)	●	●	●	●	●	●	●	●	●	●	●	●	●	●	●	●	●	●	●	●	●	●	●	●	●	●	●	●	●	●	●	●	●	●	●	●	●	●	●	●	●	●	●	●	●	●	●	●	●	●	●		
LCG (φ12以下)																																																					
LCG (φ16以上)	●	●	●	●	●	●	●	●	●	●	●	●	●	●	●	●	●	●	●	●	●	●	●	●	●	●	●	●	●	●	●	●	●	●	●	●	●	●	●	●	●	●	●	●	●	●	●	●	●	●	●		
STR2																																																					
UCA2-B	●	●	●	●	●	●	●	●	●	●	●	●	●	●	●	●	●	●	●	●	●	●	●	●	●	●	●	●	●	●	●	●	●	●	●	●	●	●	●	●	●	●	●	●	●	●	●	●	●	●	●		
SRL3																																																					
SRM3	●	●	●	●	●	●																	●	●	●	●	●	●	●	●	●	●	●	●	●	●	●	●	●	●	●	●	●	●	●	●	●	●	●	●	●		
MRL2							●	●	●	●	●	●	●	●	●	●	●	●	●	●	●	●	●	●	●	●	●	●	●	●	●	●	●	●	●	●	●	●	●	●	●	●	●	●	●	●	●	●	●	●	●	●	
MRG2	●	●	●	●	●	●	●	●	●	●	●	●	●	●	●	●	●	●	●	●	●	●	●	●	●	●	●	●	●	●	●	●	●	●	●	●	●	●	●	●	●	●	●	●	●	●	●	●	●	●	●	●	
GRC							●	●	●	●	●	●	●	●	●	●	●	●	●	●	●	●	●	●	●	●	●	●	●	●	●	●	●	●	●	●	●	●	●	●	●	●	●	●	●	●	●	●	●	●	●	●	
LSH-HP1							●	●	●	●	●	●	●	●	●	●	●	●	●	●	●	●	●	●	●	●	●	●	●	●	●	●	●	●	●	●	●	●	●	●	●	●	●	●	●	●	●	●	●	●	●		
HAP							●	●	●	●	●	●	●	●	●	●	●	●	●	●	●	●	●	●	●	●	●	●	●	●	●	●	●	●	●	●	●	●	●	●	●	●	●	●	●	●	●	●	●	●	●	●	
BHA							●	●	●	●	●	●	●	●	●	●	●	●	●	●	●	●	●	●	●	●	●	●	●	●	●	●	●	●	●	●	●	●	●	●	●	●	●	●	●	●	●	●	●	●	●	●	
LHA							●	●	●	●	●	●	●	●	●	●	●	●	●	●	●	●	●	●	●	●	●	●	●	●	●	●	●	●	●	●	●	●	●	●	●	●	●	●	●	●	●	●	●	●	●	●	●
LHAG							●	●	●	●	●	●	●	●	●	●	●	●	●	●	●	●	●	●	●	●	●	●	●	●	●	●	●	●	●	●	●	●	●	●	●	●	●	●	●	●	●	●	●	●	●	●	
BHG							●	●	●																																												









## HP系列

滑動部最佳化。高頻率也不損壞

### 長壽命氣缸

#### HP1系列

P4

大幅減少  
斷續暫停

大幅減少  
更換次數

耐久次數  
2千萬次以上

依照本公司設定條件



筆型氣缸 SCPD3 P4	微型氣缸 SCM P4	中口徑氣缸 CMK2 P4	
治具缸 SSD2 P4	小型直接安裝型氣缸 MDC2	小型治具缸 MSD P4	小型附導桿治具缸 MSDGL P4
自由安裝型氣缸 SMG P4	線性滑台氣缸 LCR P4	線性滑台氣缸 LCG P4	
附導桿氣缸 STM P4	附導桿氣缸 STG P4	特級雙桿缸 STR2 P4	

提升耐環境性。粉塵環境下也不損壞

### 耐環境氣缸

#### G-HP1系列

大幅減少  
斷續暫停

大幅減少  
更換次數

提升  
耐環境性

耐久次數  
5百萬次以上

依照本公司設定條件



筆型氣缸 SCPD3	中口徑氣缸 CMK2	微型氣缸 SCM	拉桿式氣缸 SCG	治具缸 SSD2
自由安裝型氣缸 SMG	線性滑台氣缸 LCR	附導桿氣缸 STG	附導桿氣缸 STS/ STL	

提升線性導軌剛性。實現高剛性、高精度、高耐久

### 線性滑台夾爪缸

#### LSH-HP1系列 LST-HP1系列

P4

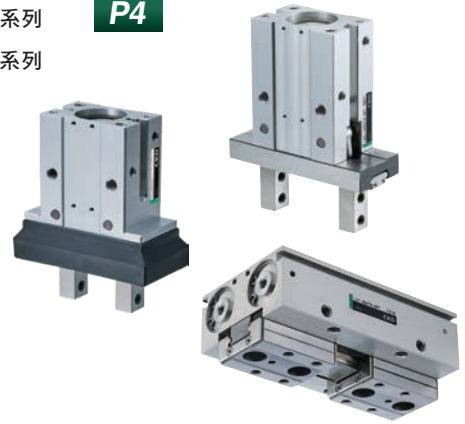
大幅減少  
斷續暫停

大幅減少  
更換次數

大幅減少  
更換時間

耐久次數  
2千萬次以上

依照本公司設定條件



在夾持的同時可測量長度。可在損壞前更換

### 測長夾爪缸

#### LSHM-HP2系列 LSTM-HP2系列

大幅減少  
斷續暫停

大幅減少  
更換次數

可進行  
預測性維護

耐久次數  
2千萬次以上

依照本公司設定條件



著眼於壓縮空氣，延長元件壽命、提升生產力

### 氣體增壓閥（空氣增壓器）

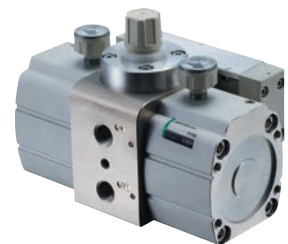
#### ABP2-HP1系列

大幅減少  
斷續暫停

大幅減少  
更換次數

耐久次數  
1千萬次以上

依照本公司設定條件



現已推出P4※對應機種。詳細資訊請參閱HP系列綜合（型錄編號CC-1421）。

下述產品並非二次電池對應元件P4系列。

## 電動元件

### ABSODEX

直驅式馬達

#### AX系列

最適合用於分度盤驅動的  
直接驅動馬達

最大扭力：1.2N·m~1000N·m



直驅式馬達

#### TDISC系列

適用各種高階處理平台的  
直接驅動馬達

最大扭力：8.5N·m~3700N·m



### ROBODEX Std.

滑塊型

#### ETV/ECV系列

- 無馬達規格
- 低發塵規格 (ECV)
- 6種尺寸
- 伺服馬達  
支援100~750W
- 最大可搬運重量：  
85kg (水平)
- 最長行程：  
3500mm



電動穿梭移載系統

#### ESM系列

- 無馬達規格
- 立體搬運取放系統
- 皮帶驅動
- 可安裝各廠牌馬達  
(無馬達型)
- 長行程  
最大20m



### ROBODEX Pulse

滑台型

#### FLCR系列

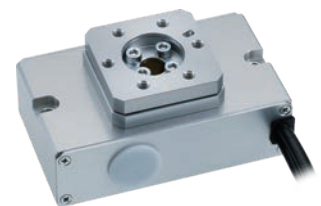
- 滾珠螺桿+皮帶驅動
- 3種尺寸
- 內置馬達，省空間
- 如選擇G選購品  
可與ECG控制器連接
- 備有煞車選購品



旋轉型

#### FGRC系列

- 蝸桿傳動組+皮帶驅動
- 3種尺寸
- 手動調整平台位置
- 自鎖機構
- 如選擇G選購品  
可與ECG控制器連接



### ROBODEX Pulse

夾爪2爪型

#### FLSH系列

- 滑動螺桿驅動
- 3種尺寸
- 手動調整夾爪位置
- 自鎖機構
- 如選擇G選購品可與ECG  
控制器連接



### ROBODEX Pulse

薄型夾爪2爪型

#### FFLD系列

- 3種尺寸
- 內置控制器
- 1條纜線
- 最大行程  
80mm (單側)
- 最大夾持力500N (單側)
- IO-Link介面



## 圖像處理程式



圖像處理視覺化程式設計工具

### Facilea

首次接觸圖像處理的人也只需20分鐘

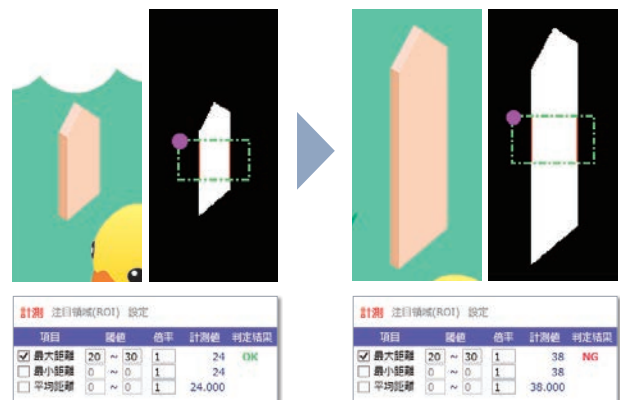


#### 輕鬆3步驟

只要拖放並簡單輸入設定，任何人都能輕鬆建構圖像處理系統。

#### [距離量測]

將彩色圖像轉換成灰階圖像，進行二值化\*處理。量測距離，進行判定。



\*二值化：將圖像轉換為黑色與白色的圖像處理法

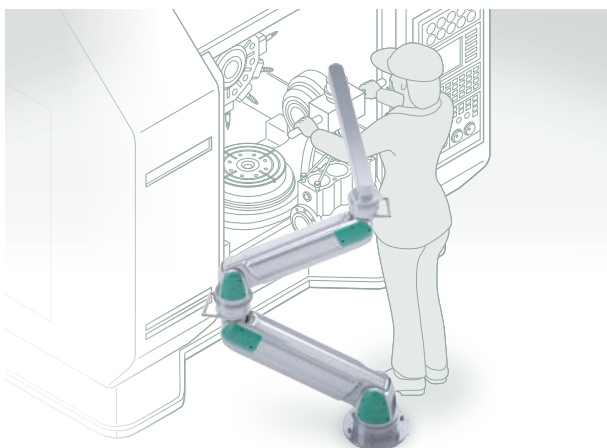
## 輔助裝置

輔助裝置可改變工作方式

#### 強力機械手臂

### PAW系列

輔助重體力勞動作業，改善工作環境

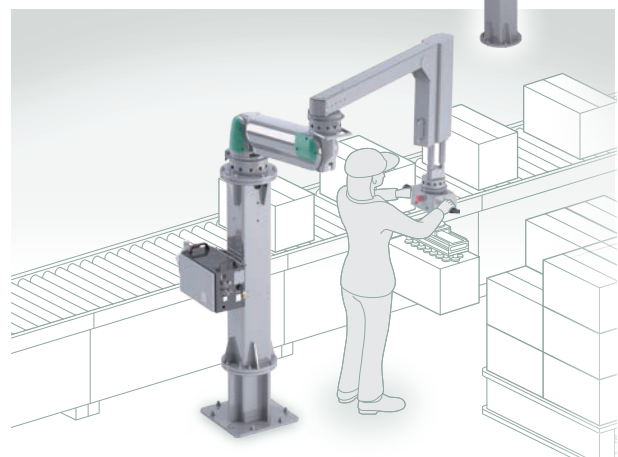


### PAW Series Powerful Arm

#### 強力機械手臂（棧板裝載規格）

### PAW-A※系列

節省空間，輕鬆完成堆放、卸貨作業



## ■ 綜合型錄



備有8種綜合型錄。

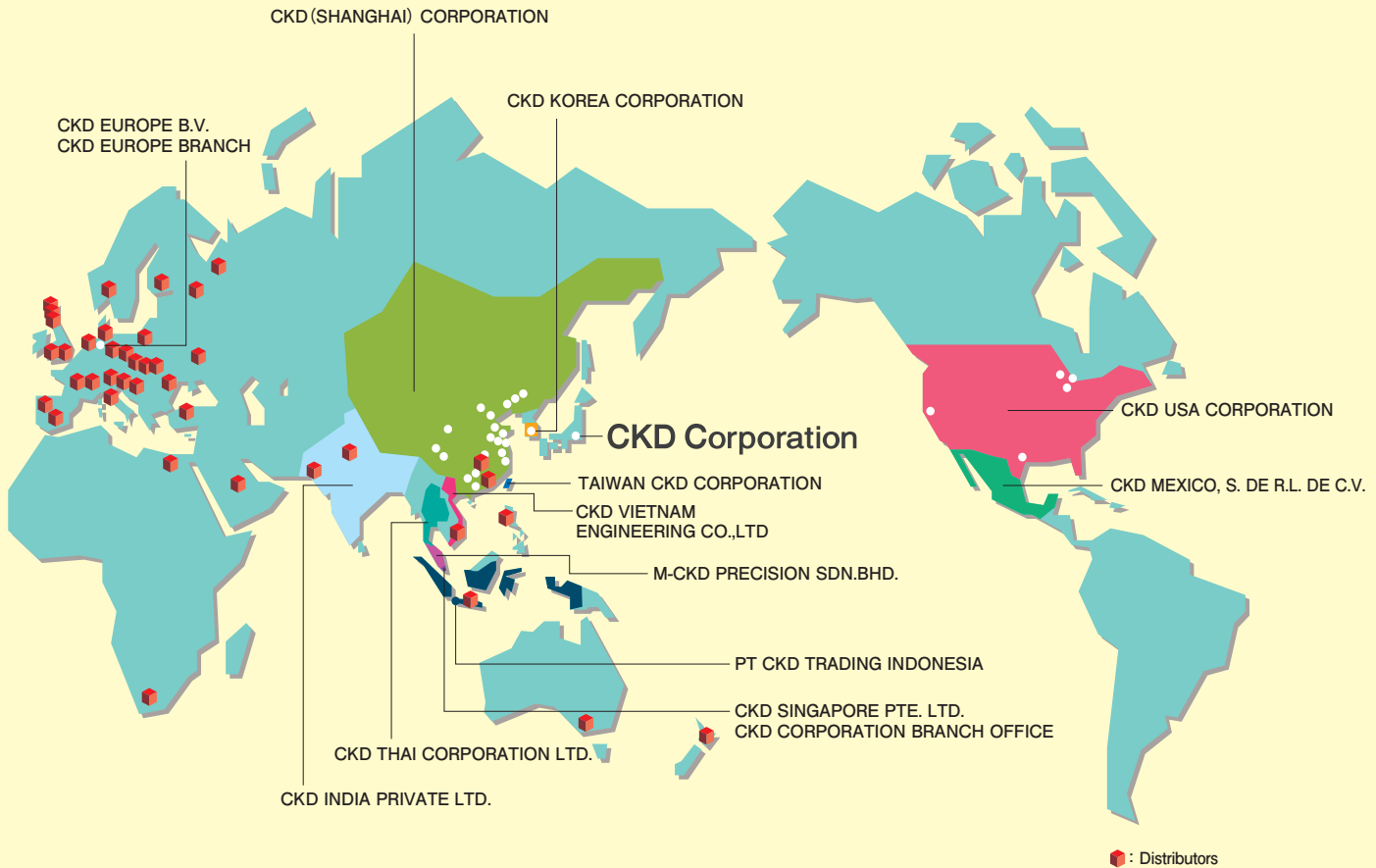
- 空圧閥綜合  
(型錄編號CB-023S)
- 空圧氣缸綜合I、II  
(型錄編號CB-029S、CB-030S)
- 流體控制閥綜合  
(型錄編號CB-03-1S)
- 空壓、真空、輔助元件綜合  
(型錄編號CB-024S)
- 真空系統元件SELVACS  
(型錄編號CC-796)
- ABSODEX綜合  
(型錄編號CB-054)
- 電動缸 無馬達綜合  
(型錄編號CB-055)

● 可向業務承辦人或鄰近CKD營業所索取，歡迎多加利用。

## 網頁

可下載CKD產品型錄和CAD資料。

欲下載綜合型錄PDF、DXF資料	
CKD網頁 元件商品	> 快速連結 綜合型錄
欲下載新產品PDF、DXF資料	
CKD網頁 元件商品	> 快速連結 新產品型錄
欲下載2D、3D CAD資料	
CKD網頁 元件商品	> 資料、下載 2D CAD/3D CAD



## 台灣喜開理股份有限公司

Website: <https://www.ckdtaiwan.com.tw/>

**台北總部 TAIPEI OFFICE**  
 24250 新北市新莊區新北大道三段7號16樓之3  
 電話：+886-(0)2-8522-8198  
 傳真：+886-(0)2-8522-8128

**新竹營業所 HSINCHU OFFICE**  
 30072 新竹市東區慈雲路118號19樓之2  
 電話：+886-(0)3-577-0670  
 傳真：+886-(0)3-577-0673

**台中營業所 TAICHUNG OFFICE**  
 407621 台中市西屯區市政路500號8樓之6  
 電話：+886-(0)4-2253-2818  
 傳真：+886-(0)4-2253-2808

**台南營業所 TAINAN OFFICE**  
 74148 台南市新市區豐華里中心路6號3樓B3B01  
 電話：+886-(0)6-599-0610  
 傳真：+886-(0)6-599-0800

**高雄營業所 KAOHSIUNG OFFICE**  
 80765 高雄市三民區九如一路502號13樓A5  
 電話：+886-(0)7-380-1816  
 傳真：+886-(0)7-380-2806

## CKD Corporation

Website: <https://www.ckd.co.jp/>

☐ Overseas Sales Administration Department, 2-250 Uji, Komaki City, Aichi 485-8551, Japan  
 ☐ PHONE +81-568-74-1338 FAX +81-568-77-3461

### NORTH AMERICA & LATIN AMERICA

**CKD MEXICO, S. DE R.L. DE C.V.**  
 Cerrada la Noria No. 200 Int. A-01, Querétaro Park II, Parque Industrial Querétaro, Santa Rosa Jáuregui, Querétaro, C.P. 76220, México  
 PHONE +52-442-161-0624

### CKD USA CORPORATION

● **HEADQUARTERS**  
 1605 Penny Lane, Schaumburg, IL 60173, USA  
 PHONE +1-847-648-4400 FAX +1-847-565-4923

- LEXINGTON OFFICE
- SAN ANTONIO OFFICE
- SAN JOSE OFFICE/ TECHNICAL CENTER
- DETROIT OFFICE
- BOSTON OFFICE

### EUROPE

#### CKD EUROPE B.V.

● **HEADQUARTERS**  
 Beechavenue 125A, 1119 RB Schiphol-Rijk, the Netherlands  
 PHONE +31-23-554-1490

- CKD EUROPE GERMANY OFFICE
- CKD EUROPE UK
- CKD EUROPE CZECH O.Z.

#### CKD CORPORATION EUROPE BRANCH

Beechavenue 125A, 1119 RB Schiphol-Rijk, the Netherlands  
 PHONE +31-23-554-1490

### ASIA

#### CKD THAI CORPORATION LTD.

● **HEADQUARTERS**  
 19th Floor, Smooth Life Tower, 44 North Sathorn Road, Silom, Bangrak, Bangkok 10500, Thailand  
 PHONE +66-2-267-6300 FAX +66-2-267-6304-5

- NAVANAKORN OFFICE
- EASTERN SEABOARD OFFICE
- LAMPHUN OFFICE
- KORAT OFFICE
- AMATANKORN OFFICE
- PRACHINBURI OFFICE
- SARABURI OFFICE

#### CKD SINGAPORE PTE. LTD.

No.33 Tannery Lane #04-01 Hoesteel Industrial Building, Singapore 347789, Singapore  
 PHONE +65-67442623 FAX +65-67442486

#### CKD CORPORATION BRANCH OFFICE

No.33 Tannery Lane #04-01 Hoesteel Industrial Building, Singapore 347789, Singapore  
 PHONE +65-67447260 FAX +65-68421022

#### CKD INDIA PRIVATE LTD.

● **HEADQUARTERS**  
 Unit No. 607, 6th Floor, Welldone Tech Park, Sector 48, Sohna Road, Gurgaon-122018, Haryana, India  
 PHONE +91-124-418-8212 FAX +91-124-418-8216

- BANGALORE OFFICE
- PUNE OFFICE

#### PT CKD TRADING INDONESIA

● **HEAD OFFICE**  
 Menara Bidakara 2, 18th Floor, Jl. Jend. Gatot Subroto Kav. 71-73, Pancoran, Jakarta 12870, Indonesia  
 PHONE +62-21-2938-6601 FAX +62-21-2906-9470

- MEDAN OFFICE
- BEKASI OFFICE
- KARAWANG OFFICE
- SEMARANG OFFICE
- SURABAYA OFFICE

#### M-CKD PRECISION SDN.BHD.

● **HEAD OFFICE**  
 Lot No.6, Jalan Modal 23/2, Seksyen 23, Kawasan MIEL, Fasa 8, 40300 Shah Alam, Selangor Darul Ehsan, Malaysia  
 PHONE +60-3-5541-1468 FAX +60-3-5541-1533

- JOHOR BAHRU BRANCH OFFICE
- PENANG BRANCH OFFICE

### CKD VIETNAM ENGINEERING CO.,LTD.

● **HEADQUARTERS**  
 18th Floor, CMC Tower, Duy Tan Street, Cau Giay District, Hanoi, Vietnam  
 PHONE +84-24-3795-7631 FAX +84-24-3795-7637

- HO CHI MINH OFFICE

### CKD KOREA CORPORATION

● **HEADQUARTERS**  
 (3rd Floor), 44, Sinsu-ro, Mapo-gu, Seoul 04088, Korea  
 PHONE +82-2-783-5201~5203 FAX +82-2-783-5204

- 水原營業所 (SUWON OFFICE)
- 天安營業所 (CHEONAN OFFICE)
- 蔚山營業所 (ULSAN OFFICE)

### 喜開理(上海)機器有限公司

● **營業部 / 上海浦西事務所 (SALES HEADQUARTERS/ SHANGHAI PUJI OFFICE)**  
 Room 601, 6th Floor, Yuanzhongkeyuan Building, No. 1905 Hongmei Road, Xuhui District, Shanghai 200233, China  
 PHONE +86-21-61911888 FAX +86-21-6006356

- 上海浦東事務所 (SHANGHAI PUDONG OFFICE)
- 寧波事務所 (NINGBO OFFICE)
- 杭州事務所 (HANGZHOU OFFICE)
- 無錫事務所 (WUXI OFFICE)
- 昆山事務所 (KUNSHAN OFFICE)
- 蘇州事務所 (SUZHOU OFFICE)
- 南京事務所 (NANJING OFFICE)
- 合肥事務所 (HEFEI OFFICE)
- 成都事務所 (CHENGDU OFFICE)
- 武漢事務所 (WUHAN OFFICE)
- 鄭州事務所 (ZHENGZHOU OFFICE)
- 長沙事務所 (CHANGSHA OFFICE)
- 重慶事務所 (CHONGQING OFFICE)
- 西安事務所 (XI'AN OFFICE)
- 廣州事務所 (GUANGZHOU OFFICE)
- 中山事務所 (ZHONGSHAN OFFICE)
- 深圳西事務所 (WEST SHENZHEN OFFICE)
- 深圳東事務所 (EAST SHENZHEN OFFICE)
- 東莞事務所 (DONGGUAN OFFICE)
- 廈門事務所 (XIAMEN OFFICE)
- 福州事務所 (FUZHOU OFFICE)
- 瀋陽事務所 (SHENYANG OFFICE)
- 大連事務所 (DALIAN OFFICE)
- 長春事務所 (CHANGCHUN OFFICE)
- 北京事務所 (BEIJING OFFICE)
- 天津事務所 (TIANJIN OFFICE)
- 青島事務所 (QINGDAO OFFICE)
- 濰坊事務所 (WEIFANG OFFICE)
- 濟南事務所 (JINAN OFFICE)
- 烟台事務所 (YANTAI OFFICE)

The goods and/or their replicas, the technology and/or software found in this catalog are subject to complementary export regulations by Foreign Exchange and Foreign Trade Law of Japan.  
 If the goods and/or their replicas, the technology and/or software found in this catalog are to be exported from Japan, Japanese laws require the exporter makes sure that they will never be used for the development and/or manufacture of weapons for mass destruction.