

CKD

New Products

新產品

附刻度盤調速閥 DSC系列



SPEED CONTROL VALVE WITH ADJUSTING DIAL DSC SERIES

可顯示流量！

體積小巧的管路型產品登場



New



CKD Corporation

CC-1021T 3

可顯示流量！

在線性特性的刻度盤調速閥上追加管路型

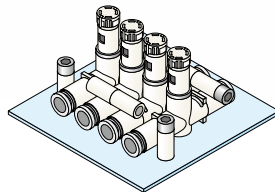


管路型

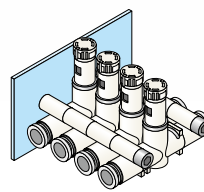
安裝型態任意

由於安裝部位可以360度旋轉，因此可以自由選擇底面、側面、面板安裝等安裝或設置方法，也不需要安裝用的固定架。

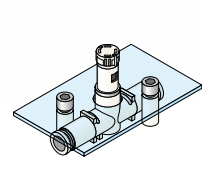
底座安裝範例



壁面安裝範例



面板安裝範例



可選擇刻度盤顯示方向

可藉由設置方向而選擇刻度盤的顯示方向。

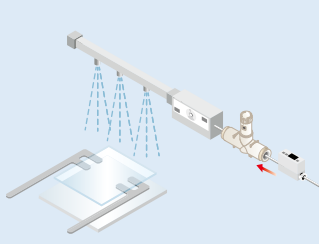


1：刻度盤方向 側面

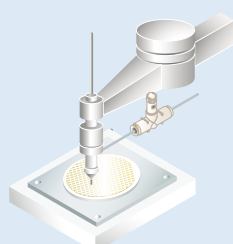
2：刻度盤方向 IN、OUT方向

使用範例

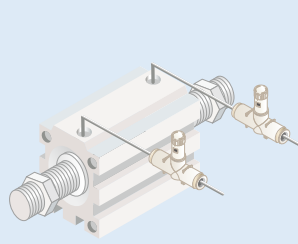
排氣氣體流量調整



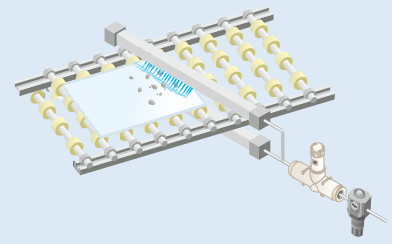
真空吸附中真空破壞流量調整



氣缸驅動



風刀



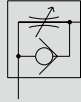


附刻度盤調速閥

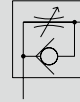
DSC Series

● 連接口徑：M5、R1/8~R1/2

JIS 記號



(排氣節流)



(進氣節流)



規格

● 輕巧型

項目		DSC-C-M5			DSC-C-6		
適用空壓管外徑	mm	φ 3.2	φ 4	φ 6	φ 4	φ 6	φ 8
連接口徑		M5			R 1/8		
使用流體		壓縮空氣					
最高使用壓力	MPa	1.0					
最低使用壓力	MPa	0.05					
耐壓力	MPa	1.5					
流體溫度範圍	°C	5~60(但, 避免結凍 註2)					
環境溫度範圍	°C	0~60(但, 避免結凍)					
指針控制範圍		1~7旋轉					
重量	g	10.5	11.5	12	22	23	24
自由流動	流量 L/min(ANR)	87	100		210	270	
	有效剖面積 mm ²	1.3	1.5		3.2	4	
控制流動 (標準流量)	流量 L/min(ANR)	60			160	200	
	有效剖面積 mm ²	0.9			2.4	3	
控制流動 (低流量)	流量 L/min(ANR)	20			60		
	有效剖面積 mm ²	0.3			0.9		
控制流動 (微流量)	流量 L/min(ANR)	—	6.7		13	—	
	有效剖面積 mm ²	—	0.1		0.2	—	

● 標準型

項目		DSC-6			DSC-8			DSC-10				DSC-15	
適用空壓管外徑	mm	φ 4	φ 6	φ 8	φ 6	φ 8	φ 10	φ 6	φ 8	φ 10	φ 12	φ 10	φ 12
連接口徑		R1/8			R1/4			R3/8				R1/2	
使用流體		壓縮空氣											
最高使用壓力	MPa	1.0											
最低使用壓力	MPa	0.05											
耐壓力	MPa	1.5											
流體溫度範圍	°C	5~60(但, 避免結凍 註2)											
環境溫度範圍	°C	0~60(但, 避免結凍)											
指針控制範圍		1~10旋轉											
重量	g	33	34	35	45	46	48	60	61	64	65	95	97
自由流動	流量 L/min(ANR)	210	270		470	530		670	1000	1070		1470	1600
	有效剖面積 mm ²	3.2	4		7	8		10	15	16		22	24
控制流動 (標準流量)	流量 L/min(ANR)	160	200		320	400		400	700	800		1120	1200
	有效剖面積 mm ²	2.4	3		5	6		6	10.5	12		17	17.5
控制流動 (低流量)	流量 L/min(ANR)	60			130			270				400	
	有效剖面積 mm ²	0.9			2			4				6	

註1: 流量為0.5MPa時的大氣壓換算值。

註2: 在某些空氣品質(露點)下, 可能會因斷熱膨脹而有結凍之虞。

因應二次電池規格

● 適用於二次電池製程一般工程組件之結構。

DSC - - P4

無塵室規格

● 防止發塵的結構, 可適用於無塵環境。

DSC - - P70

型號標示方法

DSC - C - 6 - 6 - I L

Ⓐ 產品尺寸

Ⓑ 連接口徑

Ⓒ 適用空壓管外徑

Ⓓ 控制方法

Ⓔ 流量型

記號	內容
Ⓐ 產品尺寸	
無記號	標準型
-C	輕巧型
Ⓑ 連接口徑	
M5	M5
6	R1/8
8	R1/4
10	R3/8
15	R1/2
Ⓒ 適用空壓管外徑	
3	φ 3.2
4	φ 4
6	φ 6
8	φ 8
10	φ 10
12	φ 12
Ⓓ 控制方法	
無記號	排氣節流
I	進氣節流 (推環顏色: 黑色)
Ⓔ 流量型	
無記號	標準流量
L	低流量
F	微流量 (僅輕巧型)

連接口徑－適用空壓管外徑－流量型 組合

Ⓐ 產品尺寸	輕巧型		標準型			
	Ⓑ 連接口徑 M5	R1/8	R1/8	R1/4	R3/8	R1/2
φ 3.2	○					
φ 4	◎	◎	○			
φ 6	◎	◎	○	○	○	
φ 8		○	○	○	○	
φ 10				○	○	○
φ 12					○	○

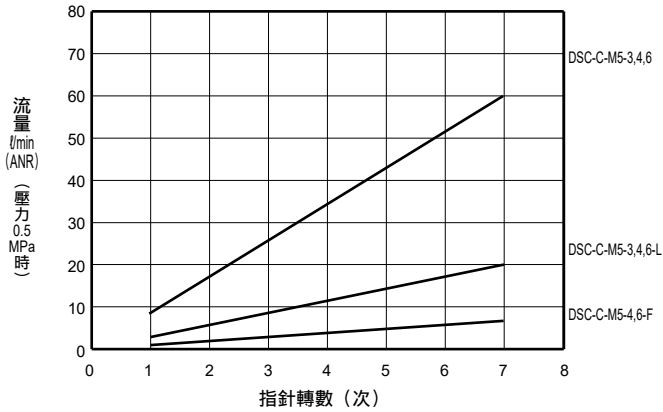
○: 不可選擇流量型「F (微流量型)」

◎: 可選擇流量型「F (微流量型)」

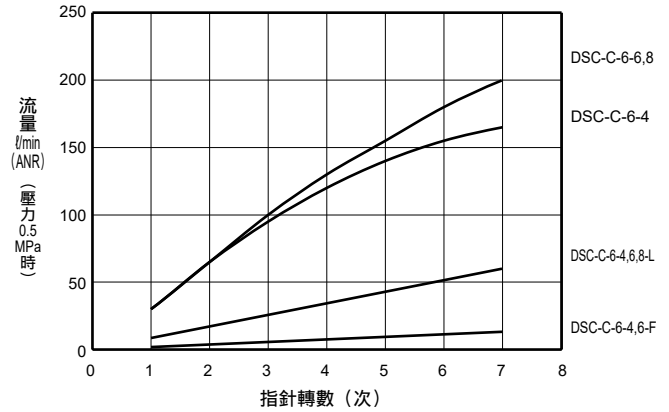
流量特性

●輕巧型

●DSC-C-M5-※

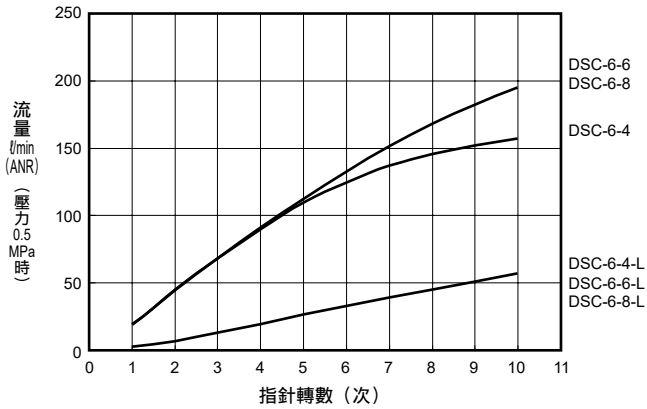


●DSC-C-6-※

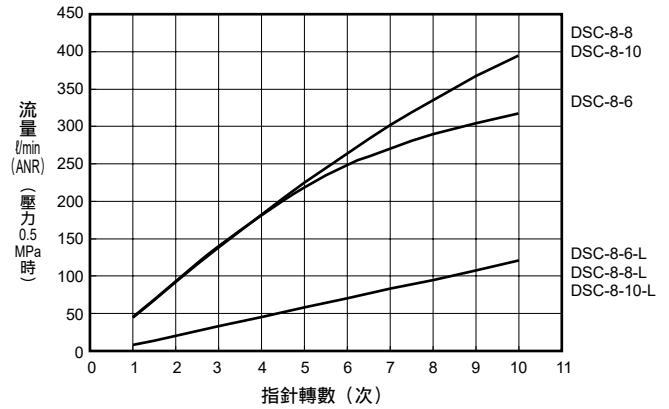


●標準型

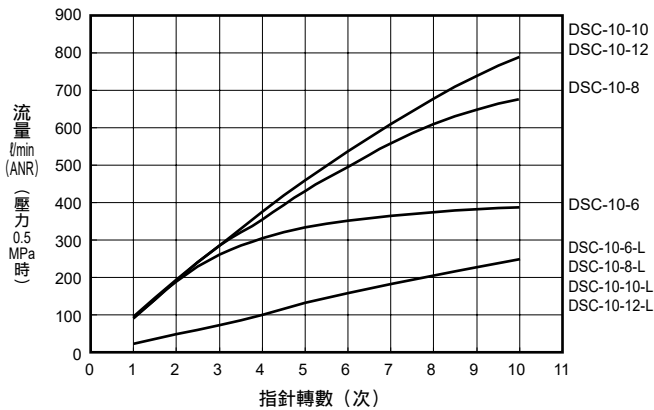
●DSC-6-※



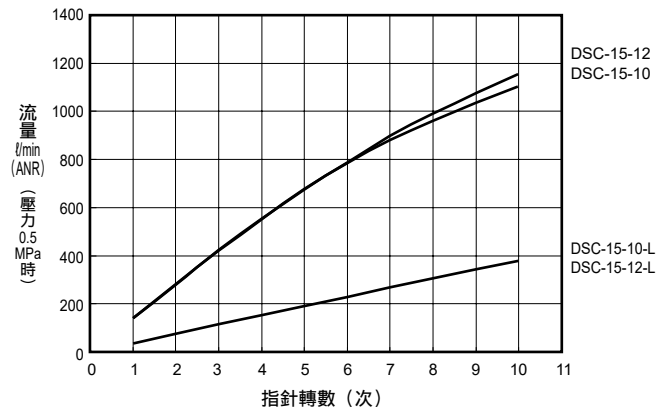
●DSC-8-※



●DSC-10-※



●DSC-15-※

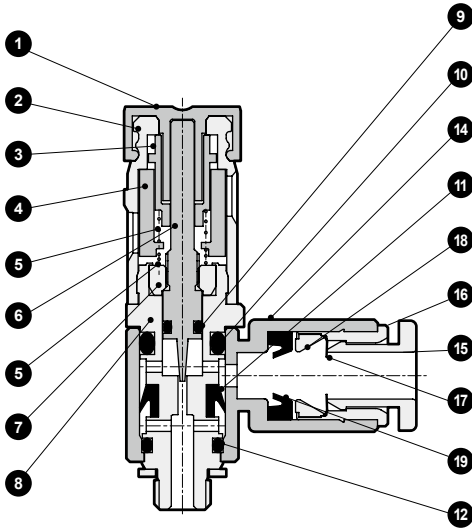


註：請多加注意，流量特性會依前後的配管條件或溫度變化而有不同。

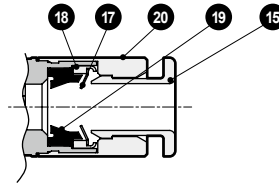
內部結構及零件一覽表

●輕巧型

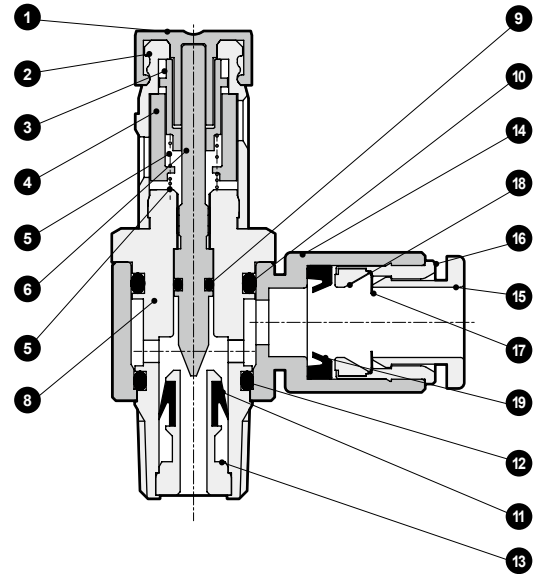
●DSC-C-M5-4,6



●DSC-C-M5-3



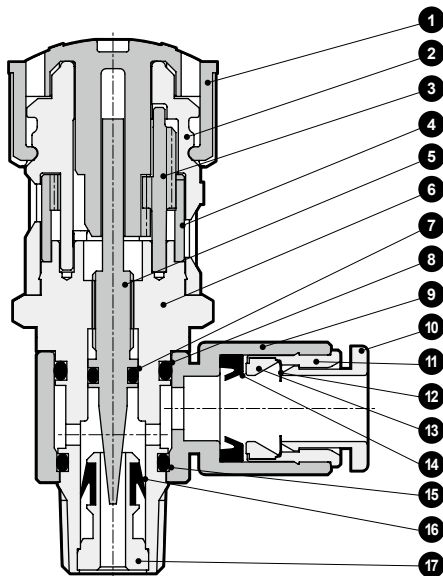
●DSC-C-6-※



型號	零件名稱	材質	型號	零件名稱	材質
1	旋鈕	聚甲醛	11	墊圈	氫化丁腈橡膠
2	齒輪蓋	聚對苯二甲酸丁二醇酯	12	O型環	丁腈橡膠
3	滑動齒輪	聚對苯二甲酸丁二醇酯	13	夾爪部	黃銅
4	顯示環	聚對苯二甲酸丁二醇酯	14	旋轉體	聚對苯二甲酸丁二醇酯
5	彈簧	不鏽鋼	15	壓扣環	聚對苯二甲酸丁二醇酯
6	指針	不鏽鋼	16	外環	黃銅
7	接地螺帽	黃銅	17	夾爪	不鏽鋼
8	旋轉軸	黃銅	18	夾爪固定器	聚醚醯亞胺(黃銅)註1
9	O型環	丁腈橡膠	19	墊圈	丁腈橡膠
10	O型環	丁腈橡膠	20	接頭主體	銅合金

註1：()內為選擇DSC-C-M5-3時
 註2：黃銅零件皆採用無電解鍍鎳處理

●標準型

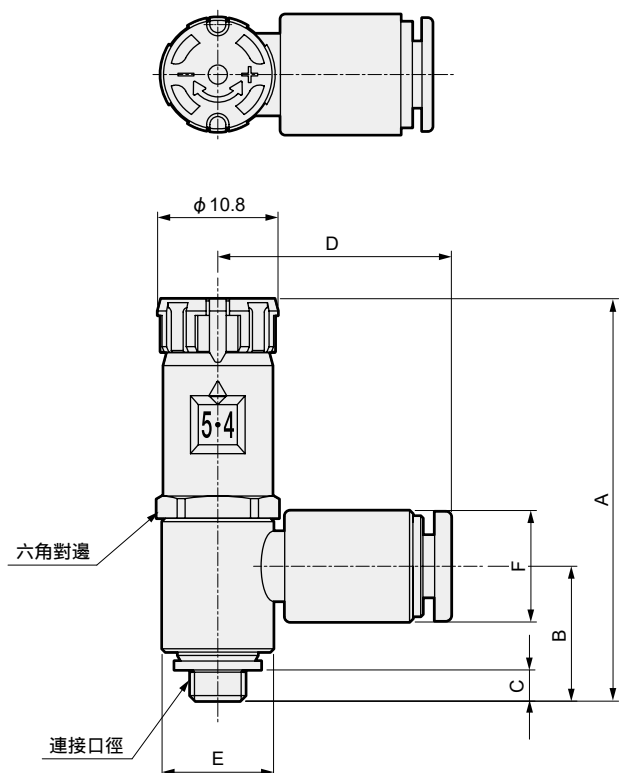


型號	零件名稱	材質
1	旋鈕	聚甲醛
2	齒輪蓋	聚對苯二甲酸丁二醇酯
3	齒輪	不鏽鋼
4	顯示環	聚甲醛
5	指針	不鏽鋼
6	旋轉軸	黃銅
7	O型環	丁腈橡膠
8	O型環	丁腈橡膠
9	旋轉體	聚對苯二甲酸丁二醇酯
10	壓扣環	聚對苯二甲酸丁二醇酯
11	外環	黃銅
12	夾爪	不鏽鋼
13	夾爪固定器	聚醚醯亞胺
14	墊圈	丁腈橡膠
15	O型環	丁腈橡膠
16	墊圈	氫化丁腈橡膠
17	夾爪部	黃銅

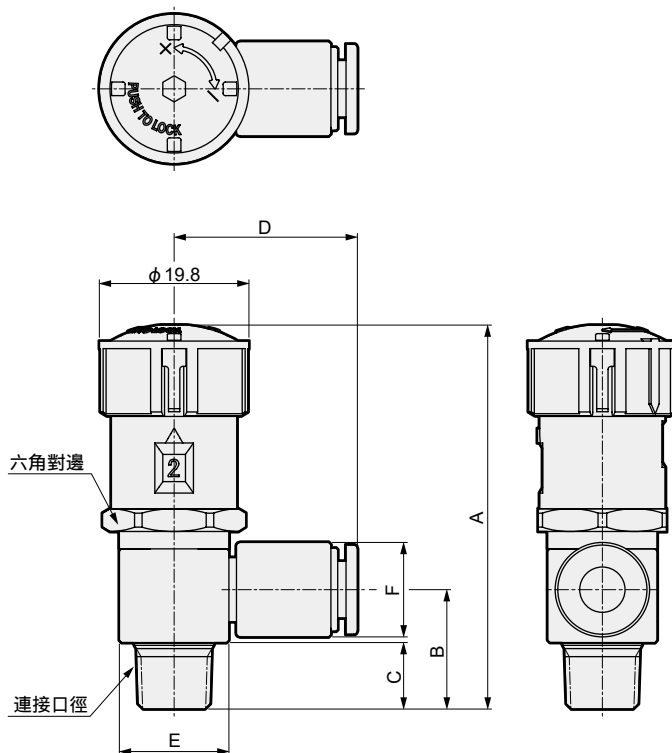
註1：黃銅零件皆採用無電解鍍鎳處理

外型尺寸圖

●輕巧型



●標準型



型號	產品尺寸	連接口徑	適用空壓管 外徑	A		B	C	D	E	F	六角對邊							
				鎖定時	調整時													
DSC-C-M5-3	輕巧型	M5×0.8	φ 3.2	36	37.5	11.9	3	16.5	10	7.5	10							
DSC-C-M5-4			φ 4															
DSC-C-M5-6			φ 6															
DSC-C-6-4		R1/8	φ 4	41.9	43.4	16.2	8.7	23.5	14.5	10								
DSC-C-6-6			φ 6															
DSC-C-6-8			φ 8															
DSC-6-4	標準型	R1/8	φ 4	51	54	16.2	8.7	23.5	14.5	10	17							
DSC-6-6			φ 6															
DSC-6-8			φ 8															
DSC-8-6		R1/4	φ 6	55.5	58.5	20	11.7	26	18	12.5								
DSC-8-8			φ 8															
DSC-8-10			φ 10															
DSC-10-6	R3/8	φ 6	58	61	23.1	12.7	28.5	22.5	12.5	19								
DSC-10-8		φ 8																
DSC-10-10		φ 10																
DSC-10-12		φ 12																
DSC-15-10		R1/2									φ 10	63	66	25.2	15.7	34.5	27.5	17.5
DSC-15-12											φ 12							

MEMO

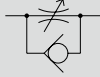


附刻度盤調速閥 管路型

DSC-S Series

● 連接口徑：φ4、φ6、φ8、φ10、φ12

JIS 記號



規格

項目		DSC-S□-06		DSC-S□-08		DSC-S□-10		
適用軟管外徑	mm	φ4	φ6	φ6	φ8	φ8	φ10	φ12
使用流體		壓縮空氣						
最高使用壓力	MPa	1.0						
最低使用壓力	MPa	0.1						
耐壓力	MPa	1.5						
流體溫度	℃	5~60 (但, 避免結凍 註2)						
環境溫度	℃	0~60 (但, 避免結凍)						
針閥控制範圍		1~7旋轉						
重量	g	24	18	30	31	52	57	60
自由流動	流量 L/min (ANR)	170	300	400	550	900	1100	1200
	有效剖面積 mm ²	2.5	4.5	6	8	13.5	16.5	18
控制流動 (標準流量)	流量 L/min (ANR)	160	200	360	400	710	780	780
	有效剖面積 mm ²	2.4	3	5	6	10.5	12	12
控制流動 (低流量)	流量 L/min (ANR)	60		130		270		
	有效剖面積 mm ²	0.9	0.9	2	2	4	4	4
控制流動 (微流量)	流量 L/min (ANR)	13		—	—	—	—	—
	有效剖面積 mm ²	0.2	0.2	—	—	—	—	—

註1: 流量為0.5MPa時的大氣壓換算值。

註2: 在某些空氣品質(露點)下, 可能會因斷熱膨脹而有結凍之虞。

型號標示方法

DSC -S 1 - 06 - H66 - L

● A 產品類型

● B 刻度盤方向

● C 主體尺寸

● D 適用軟管外徑

● E 流量類型

記號	內容
A 產品類型	
-S	管路型
B 刻度盤方向	
1	側面
2	IN、OUT方向
C 主體尺寸	
06	與1/8螺牙相當
08	與1/4螺牙相當
10	與3/8螺牙相當
D 適用軟管外徑	
H44	φ4
H66	φ6
H88	φ8
H1010	φ10
H1212	φ12
E 流量類型	
無記號	標準流量
L	低流量
F	微流量

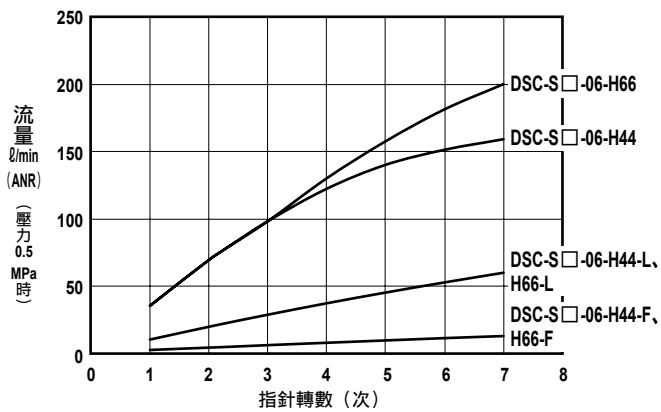
主體類型—適用軟管外徑—流量型 組合

	● C 主體尺寸						
	06		08		10		
● D 適用軟管外徑	H44	H66	H66	H88	H88	H1010	H1212
● E 流量類型							
無記號	●	●	●	●	●	●	●
L	●	●	●	●	●	●	●
F	●	●					

流量特性

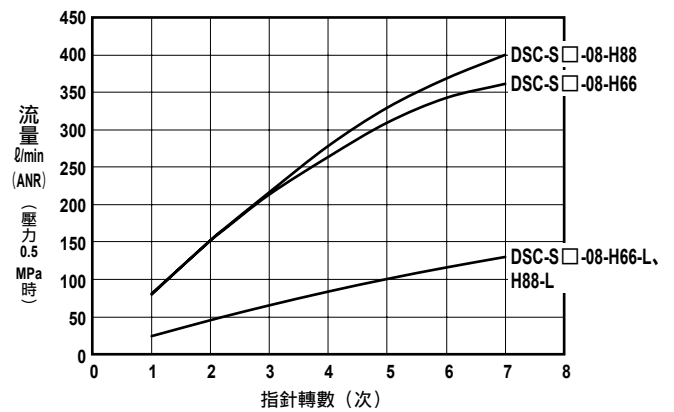
●DSC-S□-06-※

標準流量、低流量、微流量



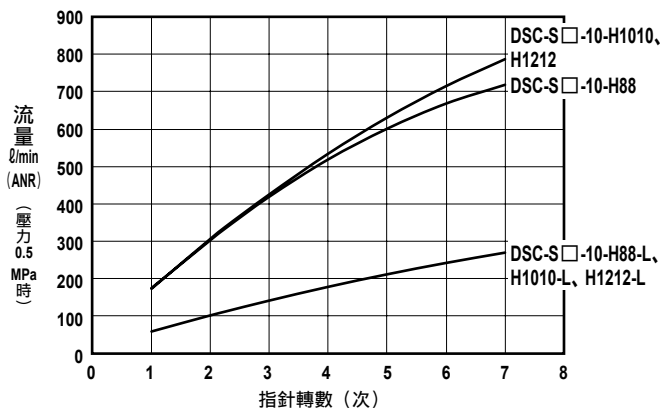
●DSC-S□-08-※

標準流量、低流量

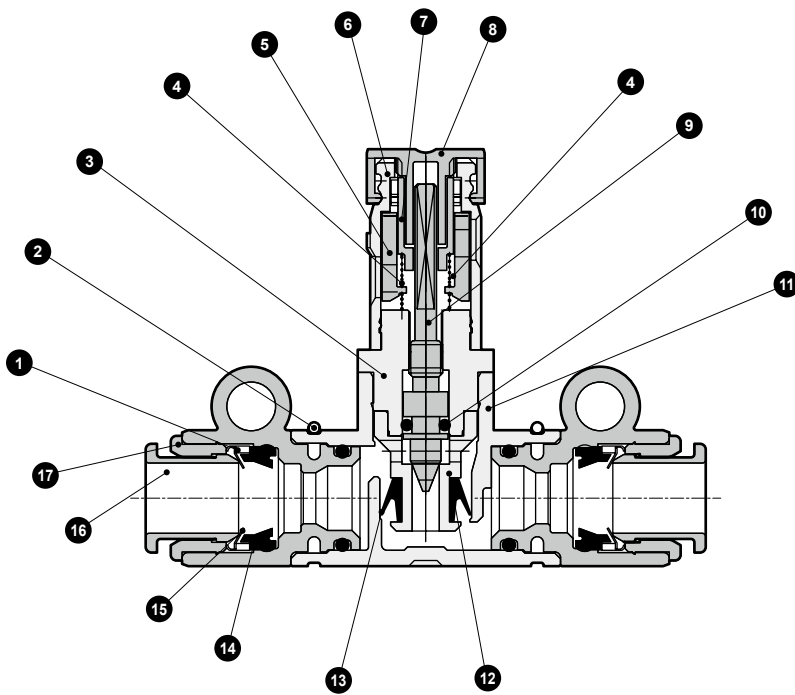


●DSC-S□-10-※

標準流量、低流量



內部結構及零件一覽表

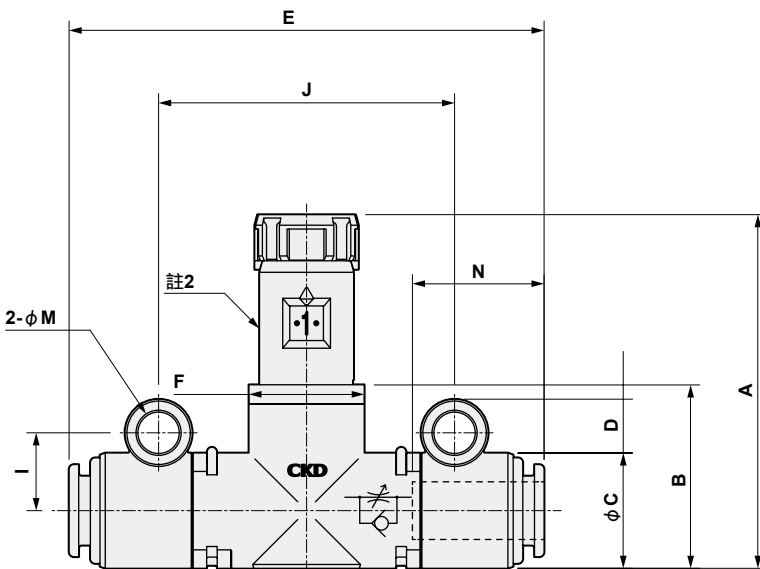


編號	零件名稱	材質
1	固定器	黃銅或聚醚醯亞胺
2	止動環	不鏽鋼
3	針閥導軌	黃銅
4	彈簧	不鏽鋼
5	顯示環	聚對苯二甲酸丁二酯
6	齒輪護蓋	聚對苯二甲酸丁二酯
7	滑動齒輪	聚對苯二甲酸丁二酯
8	旋鈕	聚縮醛樹脂
9	針閥	不鏽鋼
10	O形環	丁腈橡膠
11	主體	聚對苯二甲酸丁二酯
12	夾爪固定架	黃銅
13	固定墊片	氫化丁腈膠
14	墊圈	丁腈橡膠
15	夾爪	不鏽鋼
16	推環	聚對苯二甲酸丁二酯
17	外環	黃銅

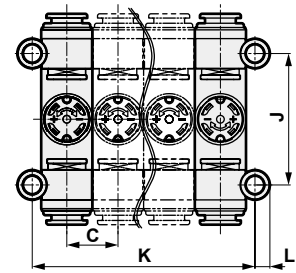
註1：黃銅零件皆採用無電鍍鍍處理

外形尺寸圖

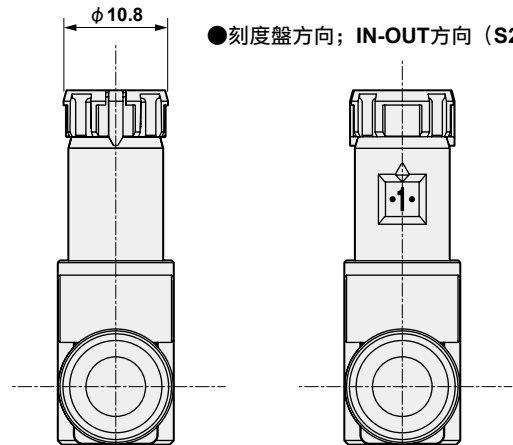
● 刻度盤方向；側面 (S1)



● 連座時安裝間距尺寸



● 刻度盤方向；IN-OUT方向 (S2)



型號	連接軟管 外徑	A		B	C	D	E	F	I	J	K	L	M (安裝孔徑)	N (軟管插入長度)
		鎖定時	調整時											
DSC-S□-06-H44	φ4	36.8	38.3	19.1	12	5.6	54.6	12	8.1	30.8	12×n+4.2	3.5	4.3	12.9
DSC-S□-06-H66	φ6						49.4							13.7
DSC-S□-08-H66	φ6	41.9	43.4	24.2	15	5.6	63.1	15	9.5	40.8	15×n+4	3.6	4.3	18
DSC-S□-08-H88	φ8						66.3							19
DSC-S□-10-H88	φ8	48.4	49.9	30.7	20	5.1	70.8	19.4	11.5	47	20×n+3	3.6	4.3	19
DSC-S□-10-H1010	φ10						75.4							21
DSC-S□-10-H1212	φ12						79.6							22



產品安全使用守則

使用前請務必詳閱本守則

使用本公司產品設計裝置時，必須根據裝置的機械機構，以及確保這些藉由空壓控制迴路或是水控制迴路等以電子控制方式來運作之系統安全性，同時遵守製作安全裝置之義務。

為了安全使用本公司產品，最重要的是產品的選定、使用、操作和適當的安全保護管理。

為確保裝置的安全性，請務必遵守警告及注意事項。

此外，請確認裝置本身的安全性，以建構一套安全裝置。

警告

1 本產品係作為一般工業機器用裝置、零件之目的而設計並製造出來的。
因此，必須由具備足夠知識及經驗的人員來負責操作。

2 使用時請務必遵守產品所規範之規格範圍。

使用時請勿超過產品本身的規格範圍。此外，嚴禁對產品進行改造或加工。

本產品適用於一般工業機器用裝置及零件，不適合在戶外以及以下所示的條件或環境下使用。

(但若於使用前已洽詢本公司相關人員，並瞭解本公司產品規格時，則不在此限。建議您最好事先採取安全對策，以避免產品不慎發生故障。)

① 直接涉及核能、鐵道、航空、船舶、車輛、醫療機器、飲料/食品等之裝置及用途，或是娛樂裝置/緊急斷電電路、沖床機器/制動器電路/安全對策等需要安全性之用途。

② 有可能對於人身或財產造成重大影響，特別需要安全之用途。

3 對於攸關裝置設計及管理之安全性，請務必遵守國際規格及相關法規。

ISO4414、JIS B 8370 (空壓系統通則)

JFPS2008 (空壓氣缸之選定與使用指南)

高壓氣體安全法、勞動安全衛生法及其他安全規範及法規等。

4 在完成安全性確認前，嚴禁操作本產品或是卸除配管及裝置。

① 請在確認與本產品有關之整體系統安全性後，再進行機器或裝置之檢查、維護工作。


② 即使機器停止運轉，高溫部位及充電區仍存在著危險性，操作時需特別注意。


③ 檢查及維護機器時，請先將供氣、供水或相關設備的電源斷電，並注意系統內壓縮空氣的排氣、及有無漏水或漏電。


④ 啟動或重新啟動使用空壓裝置的機械或裝置時，需確認已確認防止飛出裝置等系統之安全性後，再小心進行操作。

5 為了避免事故發生，請務必遵守下一頁開始所述之警告及注意事項。

■ 本說明書中所示之注意事項係將安全注意事項分為“危險”“警告”“注意”等不同等級。

 **危險**：操作錯誤時，有可能造成死亡或受傷等危險發生，而且僅限於發生危險時緊急性（急迫程度）
(DANGER) 較高之情況。

 **警告**：操作錯誤時，有可能會造成死亡或重傷等危險發生。
(WARNING)

 **注意**：操作錯誤時，有可能會導致輕傷或物品損壞等危險發生。
(CAUTION)

此外，“注意”中所記載之事項亦有可能在某種狀況下衍生嚴重的後果。

本說明書中所記載之事項皆為重要之內容，請務必切實遵守。

訂購時之注意事項

1 保固期

本公司產品之保固期為交貨至客戶指定地點起1年為止。

2 保證範圍

一旦在上述保固期內發生明顯可究責為本公司之故障時，本公司將免費提供替代產品或必要更換的零件，或是由本公司工廠免費負責維修。

但是以下項目不在保固範圍內。

① 在超出型錄或規格書所刊載的條件、環境下操作或使用本產品

② 故障原因並非本產品所造成

③ 以非正常的使用方式使用本產品

④ 由本公司以外人員進行改造維修。

⑤ 無法根據交貨時點採用的產品化技術判斷出之故障原因。

⑥ 發生天災、災害等非可究責於本公司之事故

此外，本說明書中所謂的「保固」係指交貨產品本身之相關物品，對於交貨產品因故障所造成的損害，則不在保固範圍。

3 適用性的確認

本公司產品與客戶所使用的系統、機械、裝置之間的適用性，必須由客戶自己負責進行確認。



為確保安全性的 空壓機器

警告·注意事項

使用前請務必閱讀

空壓機器一般注意事項，請查閱「空壓·真空·輔助機器綜合(CB-24S)」。

個別注意事項：附刻度盤調速閥

設計時·選擇時

警告

- 單鍵接頭的壓扣環，平時請勿持續按壓、或給予負荷。

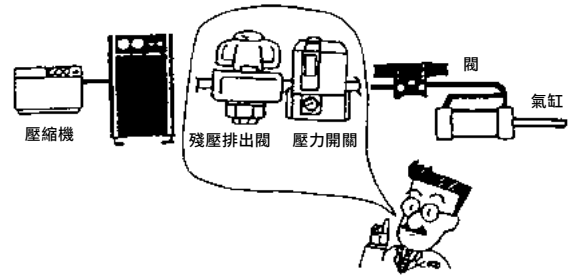
- 恐有無法控制空壓管之虞。
- 請多加注意若將產品組裝運送時，請勿持續按壓壓扣環。

注意

- 不能作為必需零洩漏的止動閥之用。
產品的規格上，容許某種程度的洩漏。
- 請注意，流量依前後的配管條件或溫度變化，會與第3頁、第8頁的流量特性值不同。
- 請勿刻意使用於會產生臭氧的電路。
於壓縮空氣中，對自然發生的臭氧雖有充分的耐臭氧性，但對高濃度的臭氧，墊圈依然會劣化。
- 本產品為壓縮空氣專用。請避免用於其他流體中。
- 請於產品所規範之規格範圍內使用。
若用於規格外、有特殊用途時，請洽詢本公司。
 - 若用於規格範圍外，則無法發揮產品功能、無法確保安全性。
 - 會有特殊用途或環境無法使用的情況。
例如，使用於核能、鐵路、航空、車輛、醫療機器、與飲料和食品直接接觸的機器、娛樂機器、緊急斷電電路、轉印機、剎車電路、安全對策用等要求安全性的用途時。
- 請確認產品可耐得住使用環境。
 - 不可用於功能有受到妨礙的環境。
例如，高溫、藥液環境、藥品、震動、濕氣、水滴、氣體環境等特殊的存在環境。臭氧產生環境。
 - 請勿用於添加切削油、冷卻油或濺鍍的環境。
- 請充分理解壓縮空氣的特性後再設計空壓電路。
 - 若需要緊急停止時的瞬間停止保持功能的情況時，則無法期待與機械式、油壓式、電氣式的同等功能。
 - 會因空氣特性的壓縮性、膨脹性造成的飛出現象、噴出現象、洩漏現象。

- 請於裝置的壓縮空氣供應側安裝“壓力開關”和“殘壓排氣閥”。

- 壓力開關在未達設定壓力時，則無法運轉。殘壓排出閥可，排出殘留於空壓電路內的壓縮空氣，預防殘壓起動空壓機器所導致的事故。

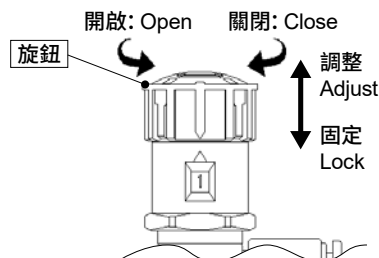


- 請確認PTFE是否可以使用的。
密封劑上使用PTFE(四氟化乙烯樹脂)粉末。請確認使用上是否沒問題。
- 請將維修條件明白記載於裝置的使用說明書。
 - 依使用狀況、使用環境、維修，可能會發生產品功能明顯低下，或安全性無法確保的情況。若維修正確的話，可讓產品功能充分發揮。
- 如果供應空氣中會出現臭氧，請洽詢本公司。
- 於超乾燥空氣中使用，會因橡膠零件劣化而讓使用年限變得更短。

安裝・固定・調整時

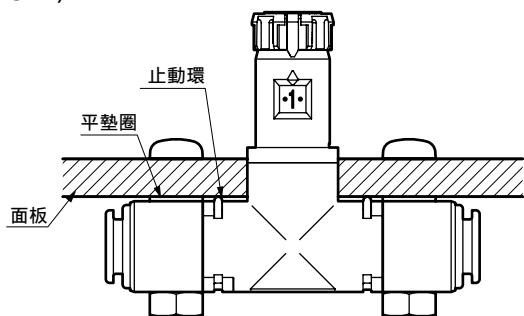
注意

- 指針的鎖定是將旋鈕拉起即解除，按壓即鎖定。
- 流量的調整是將旋鈕往右旋轉即關閉，往左旋轉即開啟。



● 開啟時將旋鈕往左旋轉的情況時，刻度顯示的旋轉方向為，標準型：往右旋轉；輕巧型：往左旋轉。

- 請勿以過快的速度旋轉旋鈕。
● 這樣會導致刻度盤顯示偏差或造成故障。
- 請勿在刻度盤顯示部分上施加旋轉扭力。
● 這樣會導致流量特性偏差或造成故障。
- 調整後請按下旋鈕並鎖定指針。
- 指針的控制範圍為旋轉1~7圈或1~10圈、以0.05N·m以下的轉矩進行操作。
若超出本範圍、勉強旋轉旋鈕時，會導致流量特性的失常或故障。
- 即使指針全閉時，刻度盤轉數亦不會顯示「0」。
對於刻度盤顯示數的流量校正，於指針全閉時以外時進行。請注意，即使指針全閉時，也未必會顯示「0」。超過「0」的話，則出現「-」的顯示。
- 請在無加壓狀態下進行安裝孔的旋轉。
- 安裝面板時，止動環會與面板平面產生干擾，因此安裝時請將平墊圈夾在安裝孔和面板之間。(DSC-S)



- 安裝到安裝孔的螺栓，請使用0.8N·m以下的扭力進行固定。
- 產品的搖動和扭曲可能導致軟管脫落，因此配管時請使用螺栓或束帶等物品進行固定。

- 速度調整，請在指針關閉附近開啟並調整。
● 如果針閥開啟，驅動元件會突然飛出，非常危險。請先確認為關閉狀態後再打開。
● 針閥向右轉可關閉，向左轉可開啟。
- 請根據JIS記號確認流動方向。
若反向安裝的話，會導致速度調整失靈、驅動元件會有突然啟動之虞，並產生危險。

- 每次調整後，都需進行最終速度的確認。
因除本產品的個體差別之外，會受到驅動元件的個體差別、使用條件、氣溫等極大的影響，所以每次調整後，都需進行最終速度的確認。

- 請在電路前設置空壓過濾器。
若流孔有堵塞或異物附著，會使流量改變。

- 配管連接時，請以指定的固定轉矩(表1-①)固定螺牙。另外，如果想配合轉數顯示窗的位置進行旋緊時，請以(表1-②)以下的轉矩進行。
進行配管時請勿抓住旋鈕，以免故障。請注意，連接口徑M5，無法藉由旋緊進行對位。

螺絲尺寸	①配管時 (N·m)	②旋緊時 (N·m)
M5	1.0~1.5	-
R1/8	3~5	9以下
R1/4	6~8	14以下
R3/8	13~15	24以下
R1/2	16~18	30以下

配管螺牙的固定轉矩(表1)

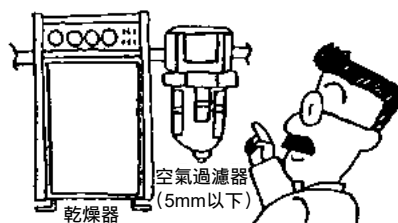
- 空壓管確實插入，直至碰到接頭軟管的尾端，請確認接頭不會脫落後再使用。
- 包裝袋和配管孔口的密封用護蓋，請等到即將實施配管時再拆下。
● 如果在進行配管連接作業之前拆下配管孔口的護蓋，可能會有異物從配管孔口進入空壓元件內部，造成故障或誤動作。
- 配管連接時止洩膠帶的纏繞方法：由距配管螺牙部分的前端2mm以上的內側位置、往與螺牙相反的方向纏繞。
● 止洩膠帶比配管的螺牙部分突出前端的話，因扭進被切斷的止洩膠帶所產生的碎片會掉入空壓機器內部，導致故障。



- 單鍵按鈕的管接頭・空壓管的操作
● 單鍵按鈕的管接頭及軟管的操作，請參照「空壓・真空・輔助機器綜合(No.CB-24S)」的接頭・空壓管之警告、注意事項。

- 進行配管之際，在連接到空壓機器之前請務必進行沖洗。
 - 配管時，應不要讓跑進內部的異物進入空壓機器內部。
- 配管連接完成並進行壓縮空氣的供應時，請勿驟然加上高壓。
 - 配管的連接會脫落、配管軟管會彈跳，發生事故。
- 配管連接完成並進行壓縮空氣的供應時，請務必確認所有配管連接部分的漏氣。
 - 在配管連接部分以板刷塗佈洩漏偵測液，並檢查漏氣。
- 在進行配管時，請不要讓配管連接部的結合部因裝置的動作、振動、拉伸等而導致脫離。
 - 空壓電路排氣側配管的脫離，會導致驅動元件速度的失控。
 - 夾爪支撐機構的情況時，會導致夾爪解放、出現危險狀態。

- 空壓機器的周圍，請確保為進行安裝、拆卸、配管作業的空間。
- 請在即將進入使用空壓元件的迴路之處，設置空壓過濾器。



- 請避免用於旋轉或搖動的用途。
 - 繼接頭部會有破損的情況。
- 進行安裝時或安裝後，請勿對主體施以水平負載。
- 請避免用於有極大震動、撞擊之處。

使用・維修時

警告

- 進行維修前請務必將氣體停止、並確認無殘壓後再實施。

MEMO

相關商品

小型流量感測器(低流量感測器)FSM2系列

- 高精度、高速應答、大流量且外形小巧
- 擁有豐富的選購品和追求操作性的功能
 - 針閥一體型
 - 分離顯示器
 - 無塵室規格 (P70、P80)
 - 可採用面板安裝
 - 雙顯示/2色顯示功能
 - 流量欄顯示功能

產品型錄CB-024S



附刻度盤針閥 DVL系列

- 線性的流量特性
- 可以目視進行流量數值的管理
- 可使用於調速閥
- 備有禁油型
- 安裝方式自由

產品型錄CB-024S



管路過濾器 FSL系列

- 小型、輕量、省空間的管路型產品
- 流量分為3個系列，並有 $\phi 4$ 、 $\phi 6$ 、 $\phi 8$ 和 $\phi 10$ 4種連接口徑可供選擇
- 正、負壓下皆可使用
- 更換濾心時無需工具，即可輕鬆拆下和安裝主體，因此維護工作相當簡便

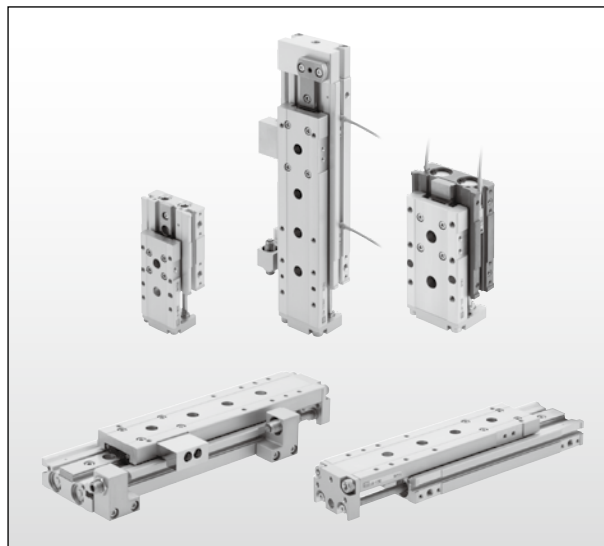
產品型錄CB-024S



線性滑台氣缸 LCR系列

- 採用鋁製工作台，最多比以往減輕10%
- 以線性導軌和滑台的高剛性化，提高剛性
- 備有止動器左右對稱型、多面配管、定位孔裝備等，提高設計的自由度

產品目錄CB-030S



治具缸 SSD2系列

- 4面全部配置氣缸開關溝槽
- 行程設計種類豐富，可依照設計選擇最適合的機種
- 提供相同尺寸但附橡膠緩衝的選購品
- 氣缸開關的種類豐富
- 內徑尺寸共有 $\phi 12$ 到 $\phi 200$ 等15種

產品目錄CB-029S

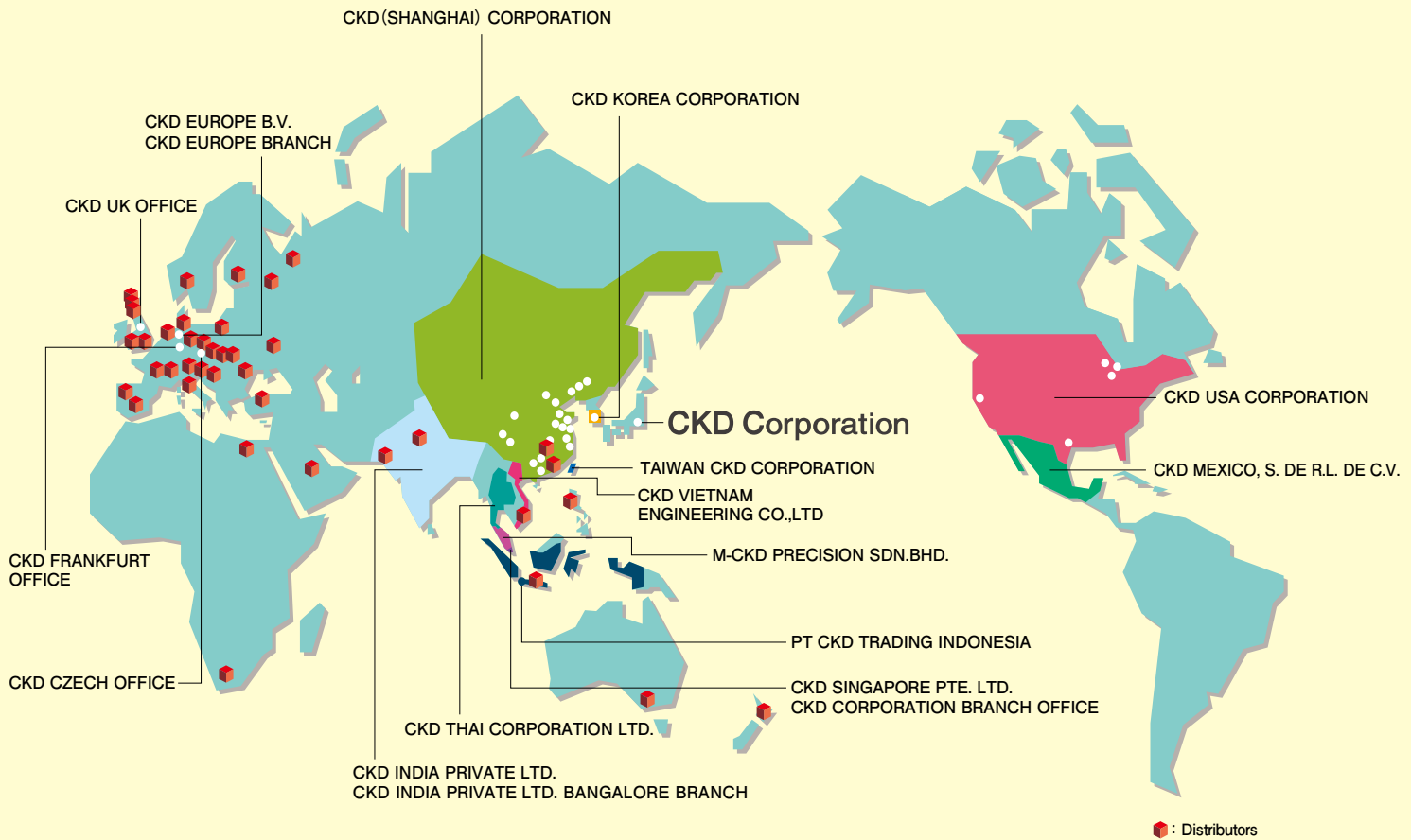


吹氣噴嘴 BN※系列

- 種類廣泛齊全
配合產業與用途，提供多種形狀的產品種類。
- 省能源
採用特殊構造，可將周圍的空氣吸入，以增幅空氣。即使空氣的消耗量不高，仍然可以噴射出強力的氣流。
- 均等性
採用特殊構造，可朝向更注重均等性的位置噴射空氣。實現穩定的工件品質。
- 低噪音
透過抑制亂流、保持良好作業環境的靜音設計，可配合用途，提供平面型和圓頭型。

產品型錄CC-1347





台灣喜開理股份有限公司

Website: <https://www.ckdtaiwan.com.tw/>

台北總部 TAIPEI OFFICE

24250 新北市新莊區新北大道三段7號16樓之3

電話: +886-(0)2-8522-8198

傳真: +886-(0)2-8522-8128

新竹營業所 HSINCHU OFFICE

30072 新竹市東區慈雲路118號19樓之2

電話: +886-(0)3-577-0670

傳真: +886-(0)3-577-0673

台中營業所 TAICHUNG OFFICE

40767 台中市西屯區工業區一路2巷3號7樓之5

電話: +886-(0)4-2359-6902

傳真: +886-(0)4-2359-6903

台南營業所 TAINAN OFFICE

74146 台南市新市區大業一路8號601-1室

電話: +886-(0)6-505-1110

傳真: +886-(0)6-505-1130

高雄營業所 KAOHSIUNG OFFICE

80765 高雄市三民區九如一路502號13樓A5

電話: +886-(0)7-380-1816

傳真: +886-(0)7-380-2806

CKD Corporation

Website: <https://www.ckd.co.jp/>

Overseas Sales Administration Department, 2-250 Utsji, Komaki City, Aichi 485-8551, Japan
PHONE +81-568-74-1338 FAX +81-568-77-3461

U.S.A.

CKD USA CORPORATION

● CHICAGO HEADQUARTERS

1605 Penny Lane, Schaumburg, IL 60173, USA

PHONE +1-847-648-4400 FAX +1-847-565-4923

- CINCINNATI OFFICE
- SAN ANTONIO OFFICE
- SAN JOSE OFFICE
- DETROIT OFFICE
- BOSTON OFFICE

Mexico

CKD MEXICO, S. DE R.L. DE C.V.

Cerrada la Noria No. 200 Int. A01, Querétaro Park II, Parque Industrial

Querétaro, Santa Rosa Jáuregui, Querétaro, C.P. 76220, Mexico

PHONE +52-442-161-0624

Europe

CKD EUROPE B.V.

Beechavenue 125A, 1119 RB Schiphol-Rijk,

the Netherlands

PHONE +31-23-554-1490

- GERMANY OFFICE

CKD CORPORATION EUROPE BRANCH

● SALES HEADQUARTERS

Beechavenue 125A, 1119 RB Schiphol-Rijk,

the Netherlands

PHONE +31-23-554-1490

- CZECH O.Z.
- UK OFFICE

Malaysia

M-CKD PRECISION SDN.BHD.

● HEAD OFFICE

Lot No.6, Jalan Modal 23/2, Seksyen 23, Kawasan MIEL,

Sistem, Bangrak, Bangkok 10500, Thailand

PHONE +60-(0)3-5541-1468 FAX +60-(0)3-5541-1533

- JOHOR BAHRU BRANCH OFFICE
- PENANG BRANCH OFFICE

Thailand

CKD THAI CORPORATION LTD.

● SALES HEADQUARTERS

19th Floor, Smooth Life Tower, 44 North Sathorn Road,

Silom, Bangkok, Bangkok 10500, Thailand

PHONE +66-(0)2-267-6300 FAX +66-(0)2-267-6304-5

- RAYONG OFFICE
- NAVANAKORN OFFICE
- EASTERN SEABOARD OFFICE
- LAMPHUN OFFICE
- KORAT OFFICE
- AMATANAKORN OFFICE
- PRACHINBURI OFFICE
- SARABURI OFFICE

Singapore

CKD SINGAPORE PTE. LTD.

No.33 Tannery Lane #04-01 Hoesteel Industrial

Building, Singapore 347789, Singapore

PHONE +65-67442623 FAX +65-67442486

CKD CORPORATION BRANCH OFFICE

No.33 Tannery Lane #04-01 Hoesteel Industrial

Building, Singapore 347789, Singapore

PHONE +65-67447260 FAX +65-68421022

India

CKD INDIA PRIVATE LTD.

Unit No. 607, 6th Floor, Welldone Tech Park, Sector 48,

Sohna Road, Gurgaon-122018, Haryana, India

PHONE +91-(0)124-418-8212

CKD INDIA PRIVATE LTD. BANGALORE BRANCH

Divyasree Chambers, 2nd Floor, A Wing, Valika Business Centre,

11 O'Shaughnessy Road, Langford Town, Bangalore-560025, India

PHONE +91-(0)80-4291-1144

Indonesia

PT CKD TRADING INDONESIA

● SALES HEADQUARTERS

Menara Bidakara 2, 18th Floor, Jl. Jend. Gatot Subroto Kav.

71-73, Pancoran, Jakarta 12870, Indonesia

PHONE +62-(0)21-2938-6601 FAX +62-(0)21-2906-9470

- BEKASI OFFICE
- KARAWANG OFFICE
- SURABAYA OFFICE

Vietnam

CKD VIETNAM ENGINEERING CO.,LTD.

18th Floor, CMC Tower, Duy Tan Street, Cau

Giay District, Hanoi, Vietnam

PHONE +84-(0)24-3795-7631 FAX +84-(0)24-3795-7637

China

喜開理(上海)機器有限公司

CKD(SHANGHAI)CORPORATION

●營業部 / 上海浦西事務所 (SALES HEADQUARTERS / SHANGHAI PUXI OFFICE)

Room 601, 6th Floor, Yuanzhongkeyan Building, No. 1905

Hongmei Road, Xinhui District, Shanghai 200233, China

PHONE +86-(0)21-61911898 FAX +86-(0)21-60905356

- 上海浦東事務所 (SHANGHAI PUDONG OFFICE)
- 寧波事務所 (NINGBO OFFICE)
- 杭州事務所 (HANGZHOU OFFICE)
- 無錫事務所 (WUXI OFFICE)
- 昆山事務所 (KUNSHAN OFFICE)
- 蘇州事務所 (SUZHOU OFFICE)
- 南京事務所 (NANJING OFFICE)
- 合肥事務所 (HEFEI OFFICE)
- 成都事務所 (CHENGDU OFFICE)
- 武漢事務所 (WUHAN OFFICE)
- 鄭州事務所 (ZHENGZHOU OFFICE)
- 長沙事務所 (CHANGSHA OFFICE)
- 重慶事務所 (CHONGQING OFFICE)
- 西安事務所 (XI'AN OFFICE)
- 石家莊事務所 (SHIJIAZHUANG OFFICE)
- 中山事務所 (ZHONGSHAN OFFICE)
- 深圳西區事務所 (WEST SHENZHEN OFFICE)
- 深圳東區事務所 (EAST SHENZHEN OFFICE)
- 汕頭事務所 (SHANTOU OFFICE)
- 廈門事務所 (XIAMEN OFFICE)
- 福州事務所 (FUZHOU OFFICE)
- 瀋陽事務所 (SHENYANG OFFICE)
- 長春事務所 (CHANGCHUN OFFICE)
- 大連事務所 (DALIAN OFFICE)
- 北京事務所 (BEIJING OFFICE)
- 天津事務所 (TIANJIN OFFICE)
- 青島事務所 (QINGDAO OFFICE)
- 瀋陽事務所 (WEIFANG OFFICE)
- 濟南事務所 (JINAN OFFICE)
- 煙台事務所 (YANTAI OFFICE)

Korea

CKD KOREA CORPORATION

● HEADQUARTERS

(3rd Floor), 44, Sinsu-ro, Mapo-gu, Seoul 04088, Korea

PHONE +82-(0)2-783-5201~5203 FAX +82-(0)2-783-5204

- 水原事務所 (SUWON OFFICE)
- 天安事務所 (CHEONAN OFFICE)
- 蔚山事務所 (ULSAN OFFICE)

The goods and/or their replicas, the technology and/or software found in this catalog are subject to complementary export regulations by Foreign Exchange and Foreign Trade Law of Japan.

If the goods and/or their replicas, the technology and/or software found in this catalog are to be exported from Japan, Japanese laws require the exporter makes sure that they will never be used for the development and/or manufacture of weapons for mass destruction.

● Specifications are subjected to change without notice.

© CKD Corporation 2019 All copy rights reserved.

© 台灣喜開理股份有限公司 2019 版權所有。